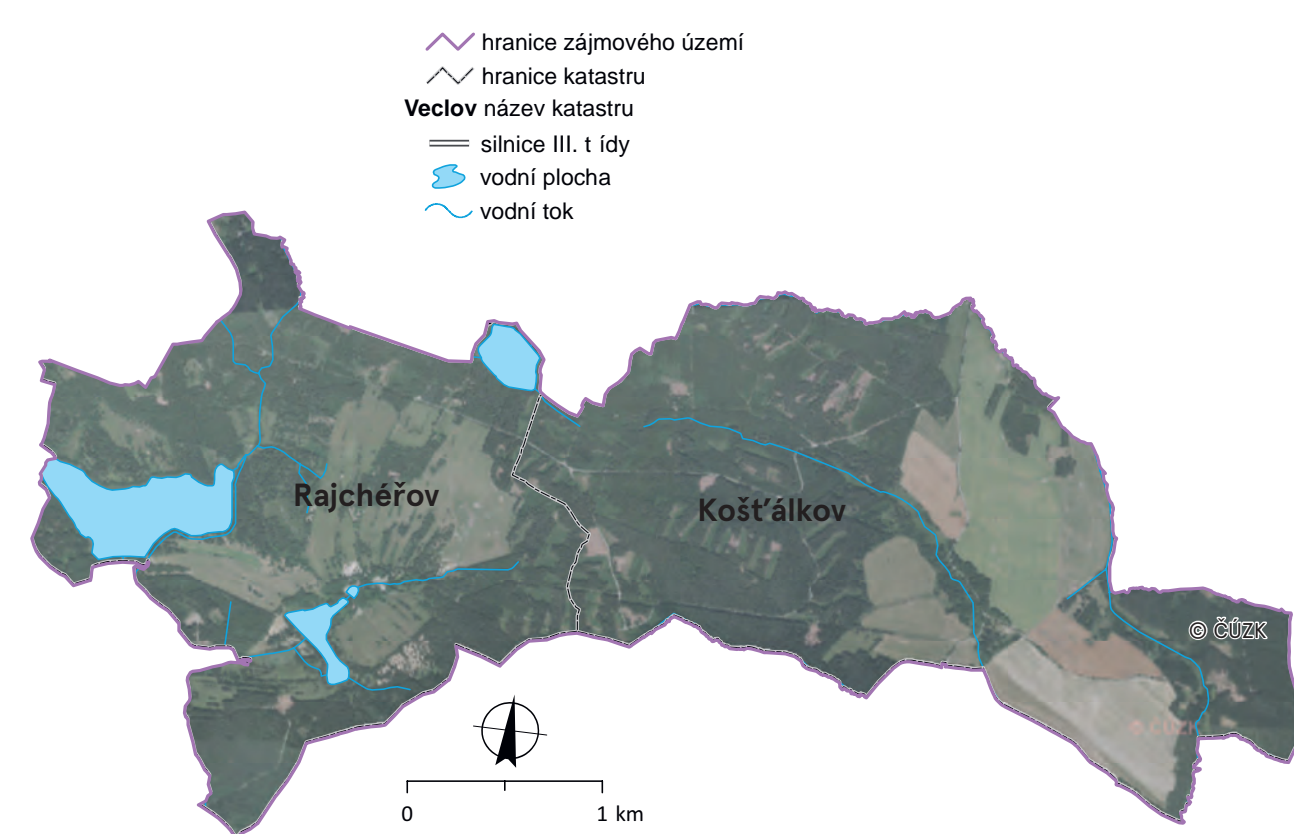


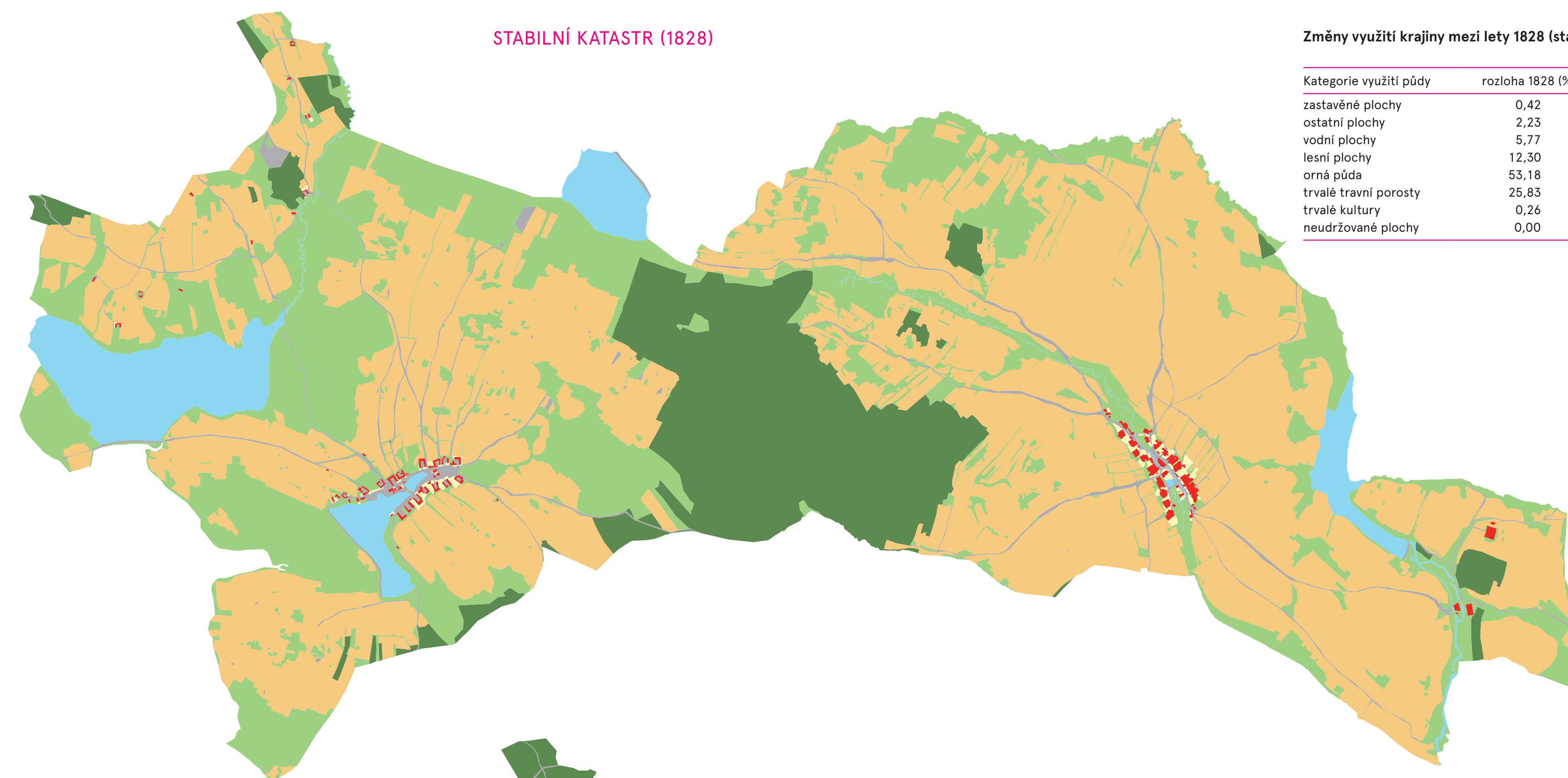
ČESKÁ KANADA | ZANIKLÁ VENKOVSKÁ KULTURNÍ KRAJINA



01 Přehledová mapa zájmového území. Mapový podklad: Data50, Ortofoto, 2019. © Český úřad zeměměřický a katastrální, www.cuzk.cz.



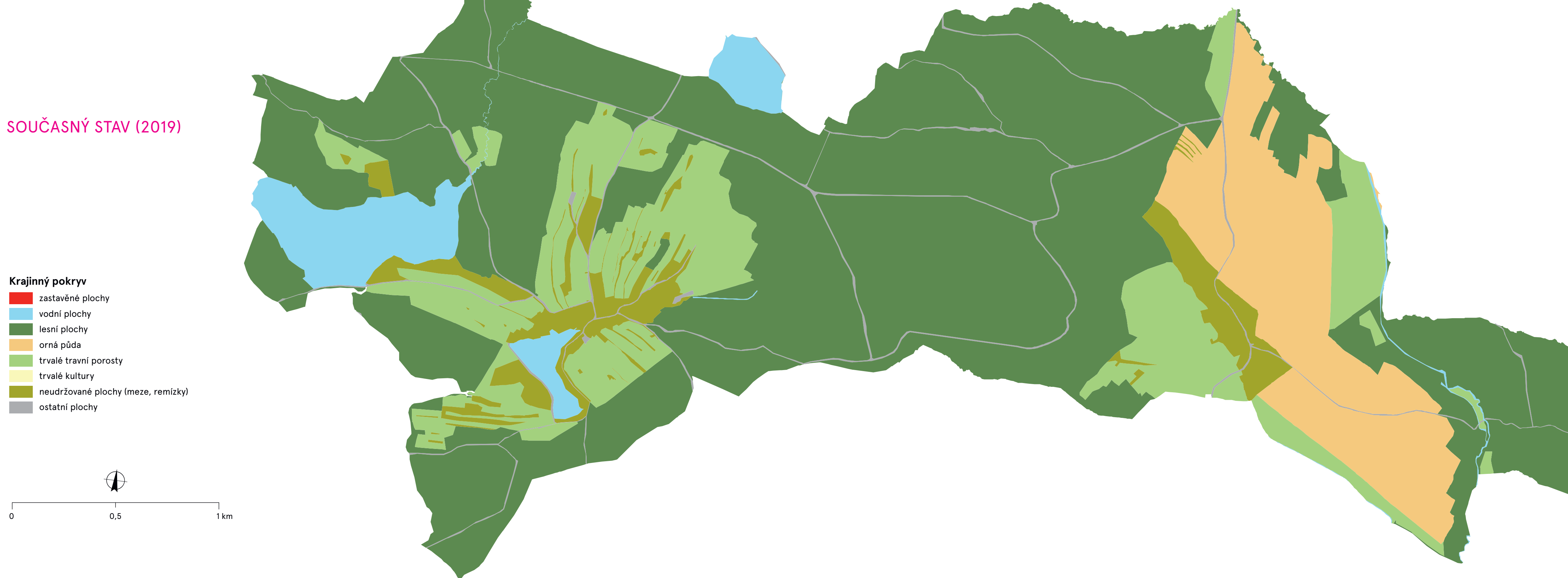
02 Seshora: Přírodní rezervace Hadi vrch chrání jedinečné porosty dnes již vzácného a mizejícího jalovce obecného (*Juniperus communis*) a vřesoviště na kyselém žulovém podloží. ■ Po odsunu německého obyvatelstva došlo v území k rozsáhlému zalesnění. Kamenné řady v lese připomínají dřívější zemědělské obdělávání. ■ Na dosud zbývající zemědělské půdě převládá extenzivní chov masných plemen skotu na rozsáhlých pastvinách.



STABILNÍ KATASTR (1828)

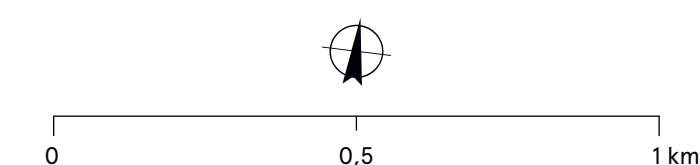
Změny využití krajiny mezi lety 1828 (stabilní katastr) a 2019 (současný katastr)

Kategorie využití půdy	rozloha 1828 (%)	rozloha 2019 (%)	změna (procentní body)
zastavěné plochy	0,42	0,00	-0,42
ostatní plochy	2,23	1,65	-0,58
vodní plochy	5,77	4,99	-0,78
lesní plochy	12,30	61,64	49,34
orná půda	53,18	11,24	-41,94
trvalé travní porosty	25,83	15,44	-10,40
trvalé kultury	0,28	0,00	-0,28
neudržované plochy	0,00	5,04	5,04

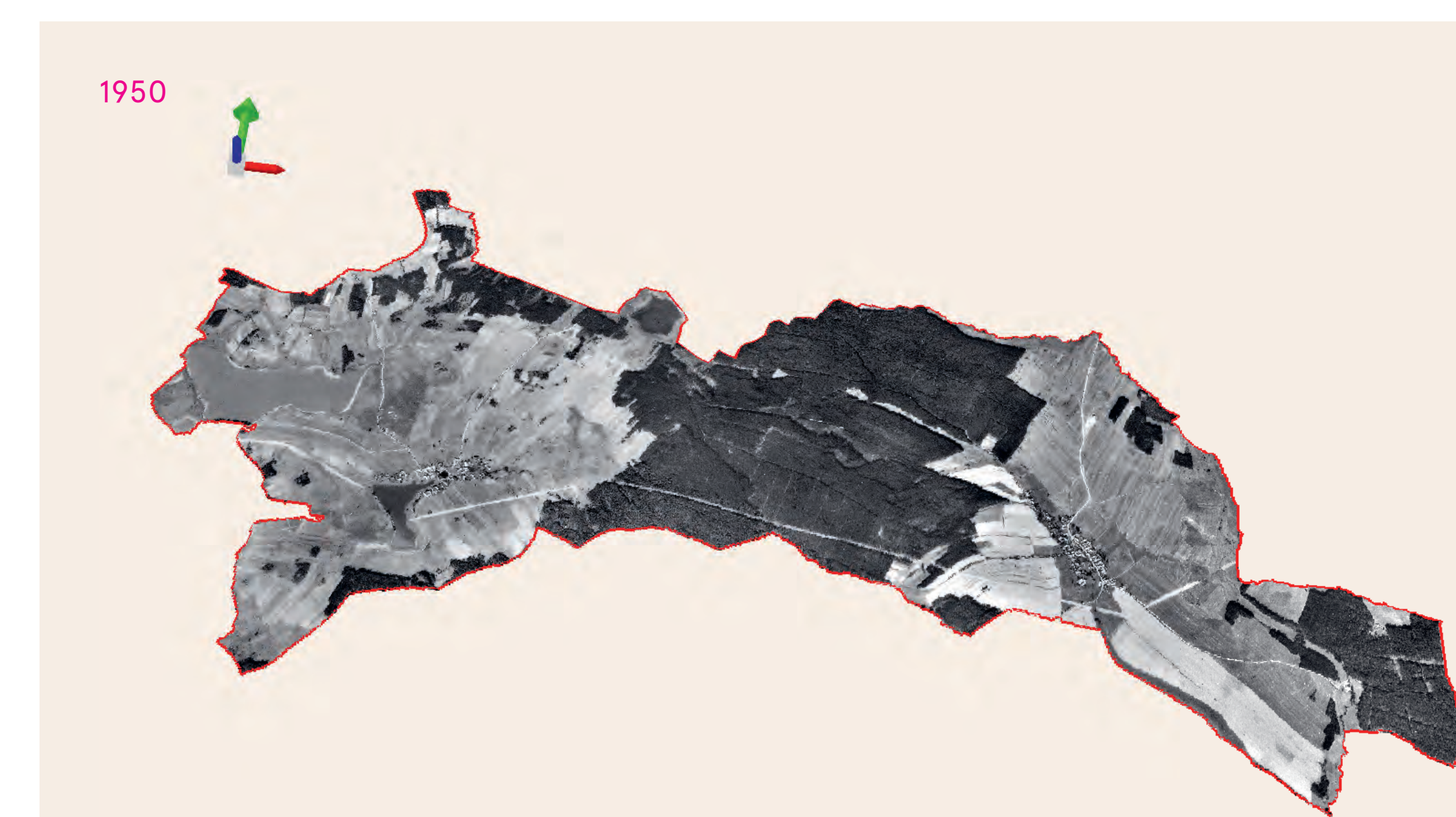


SOUČASNÝ STAV (2019)

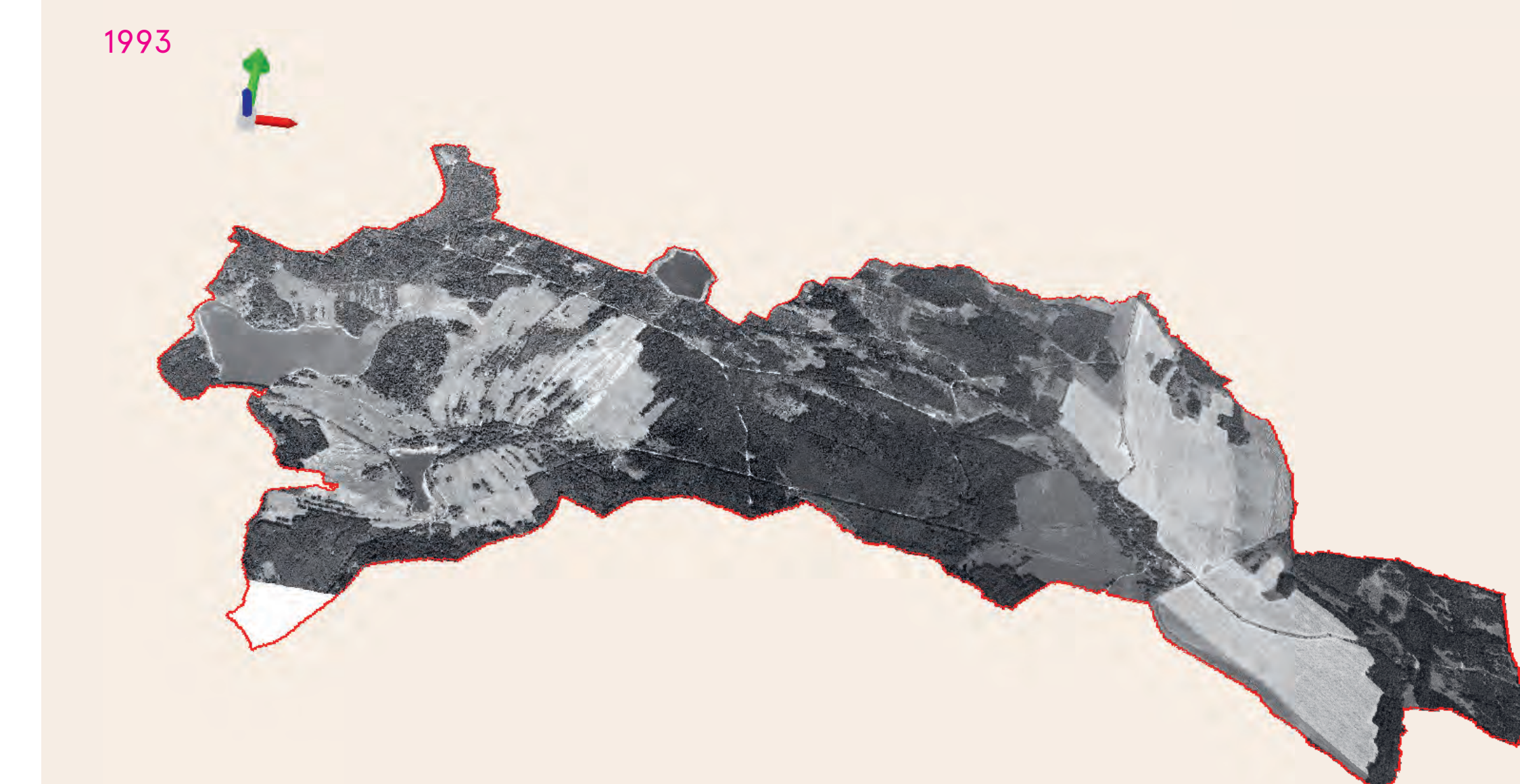
Krajinný pokryv
 ■ zastavěné plochy
 ■ vodní plochy
 ■ lesní plochy
 ■ orná půda
 ■ trvalé travní porosty
 ■ trvalé kultury
 ■ neudržované plochy (meze, remízky)
 ■ ostatní plochy



03 Využití krajiny v katastrech Rajchářov a Košťálov v období vzniku map stabilního katastru (1828) a v současnosti (2019). Mapový podklad: Archiválé Ústředního archivu zeměměřictví a katastru, www.cuzk.cz.



1950



1993



2019

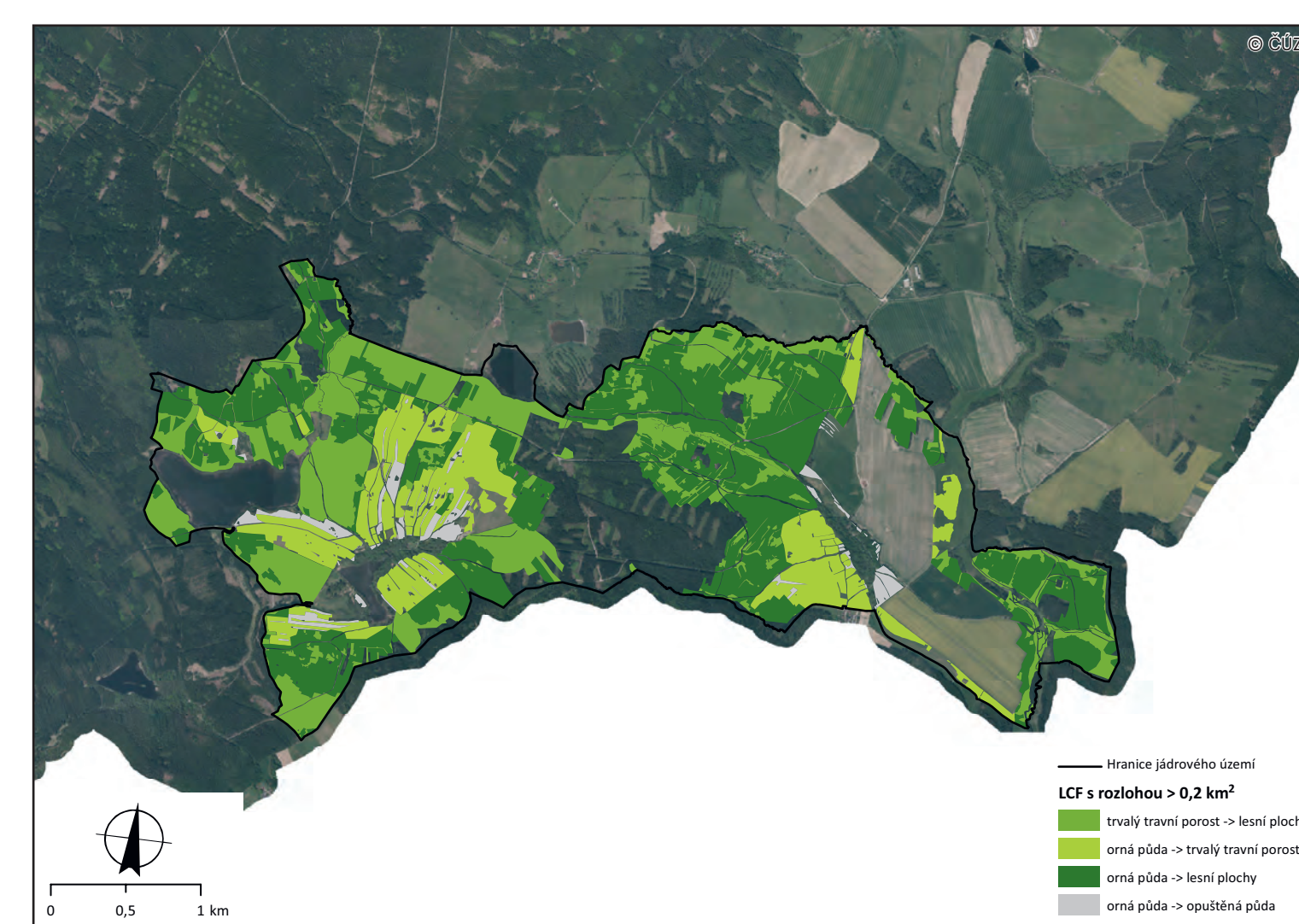
04 Modely krajiny – Česká Kanada v letech 1950, 1993, 2019. Letecké měřické snímky VGHMÚF Dobruška, © MO ČR, 2019; Ortofoto 2019 © Český úřad zeměměřický a katastrální, www.cuzk.cz.

ČESKÁ KANADA – ZANIKLÁ VENKOVSKÁ KULTURNÍ KRAJINA V POHRANÍ

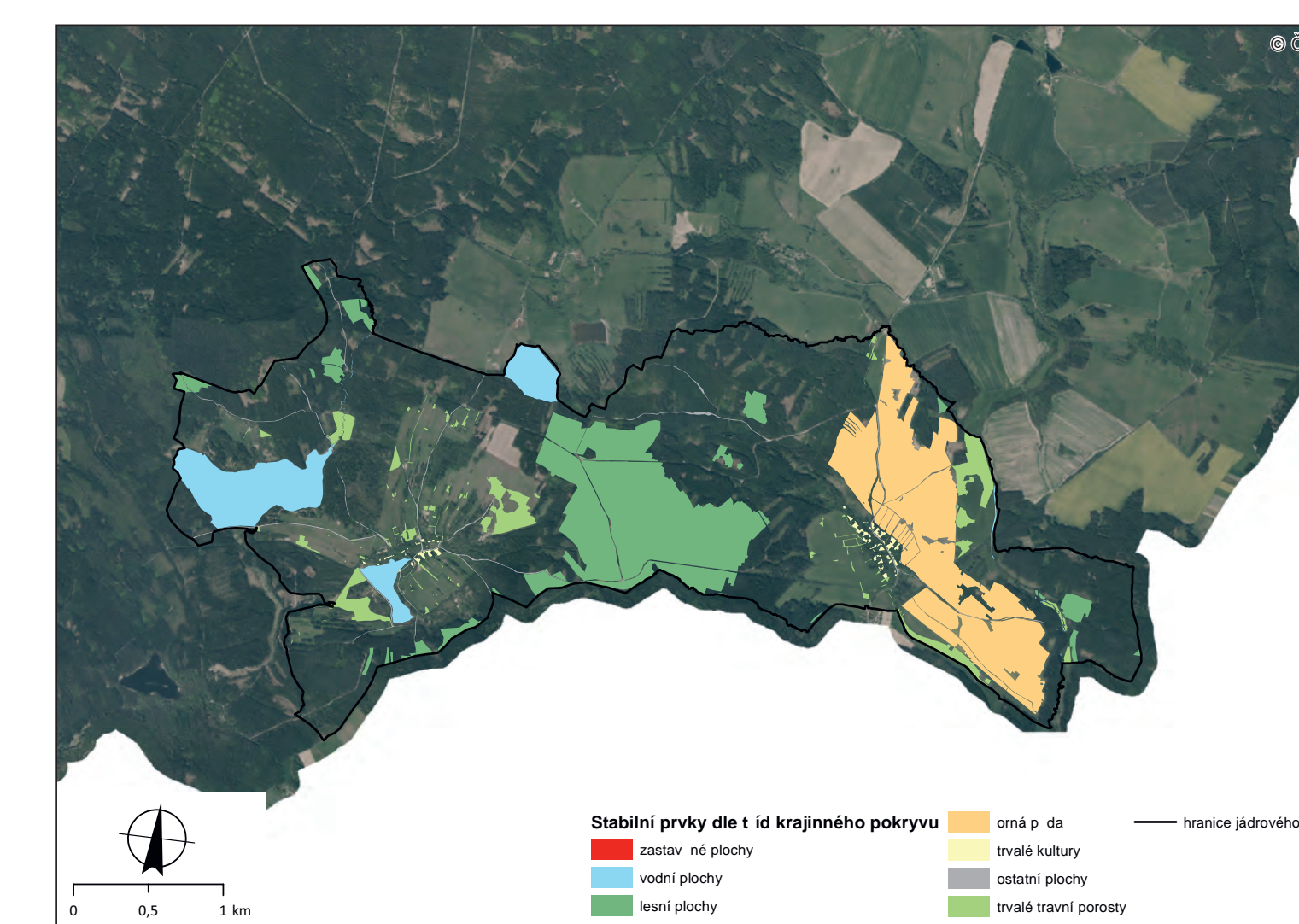
Modelové území jižní části tzv. České Kanady jižně od Starého Města pod Landštejnem při hranicích s Rakouskem (katastrální území Rajchářov a Košťálov), je příkladem zaniklé kulturní krajiny v pohraní. Po 2. světové válce zde došlo k vysídlení převládajícího německého obyvatelstva a po roce 1948 zde padla tzv. „železná opona“.
 Do roku 1945 to byla venkovská kulturní krajina s pravidelným osídlením a běžným hospodářským využitím, s funkcí zemědělskou a lesnickou. V letech 1945–1946 byl v několika etapách zorganizován odsun německého obyvatelstva, současně docházelo i k živelním útekům za hranice. Ve stejné době přicházeli do území novousedlíci české národnosti, kteří obsazovali opuštěné domy po Němcích. Mnozí novousedlíci však přidělené domy hospodářství zase brzy opustili. Nepodařilo se tak znovu osídlit obec Rajchářov, odkud v roce 1946 odešla velká skupina nových majitelů poté, co se rozšířila zvěst, že okolí obce bude zalesněné z důvodu blízkosti státní hranice. O několik let později byla ve skutečně zlikvidována při budování tzv. železné opony. Podobně zanikla a byla srovnána se zemí také vesnice Košťálov, která se stejně jako Rajchářov nacházela příliš blízko u státní hranice s Rakouskem a po roce 1948 se stala součástí nepřístupného pohraničního pásma. Naopak alespoň částečně zůstaly zachované dnes malé vesničky Veclov a Návary, které se nacházely těsně před nepřístupným pohraničním pásmem. Ve Veclově žije dnes asi 9 trvale bydlících obyvatel, v Návarech

nebyl dokonce ani jediný trvale bydlící. Zachovalé domy jsou ale vesměs citlivě opravené a slouží jako rekreační chalupy. V Návarech vznikl penzion s chovem koní, který nabízí ubytování a projížďky na koních.
 Rekreační využití, byť zatím jenom velmi mírné, charakterizuje posun a změnu krajinných funkcí. Z produkční krajiny zemědělsko-lesnické se krajina změnila směrem k převládající rekreační funkci. Intenzita hospodářského využívání krajiny se snížila. Lesnictví, těžba dřeva a pěstování lesa, a zemědělství jsou tu stále přítomny, ale zemědělství je velmi extenzivní. Pouze v severní části území od Starého Města zasahují rozsáhlá kolektivizovaná pole, na zbývající větší části území orná půda zanikla. Bývalá pole byla zatravněna nebo i zalesněna. Celkově se zde zvýšila výměra lesa. Zemědělská půda je využívána extenzivně jako pastviny nebo louky.
 Volná krajina umožňuje však například konání závodů psích spřežení, šetrnou pěší a cykloturistiku. V roce 2006 byl v místě bývalého Košťálkova obnoven přechod do Rakouska, vznikl zde málo frekventovaný hraniční přechod Košťálov–Kleintaxen.

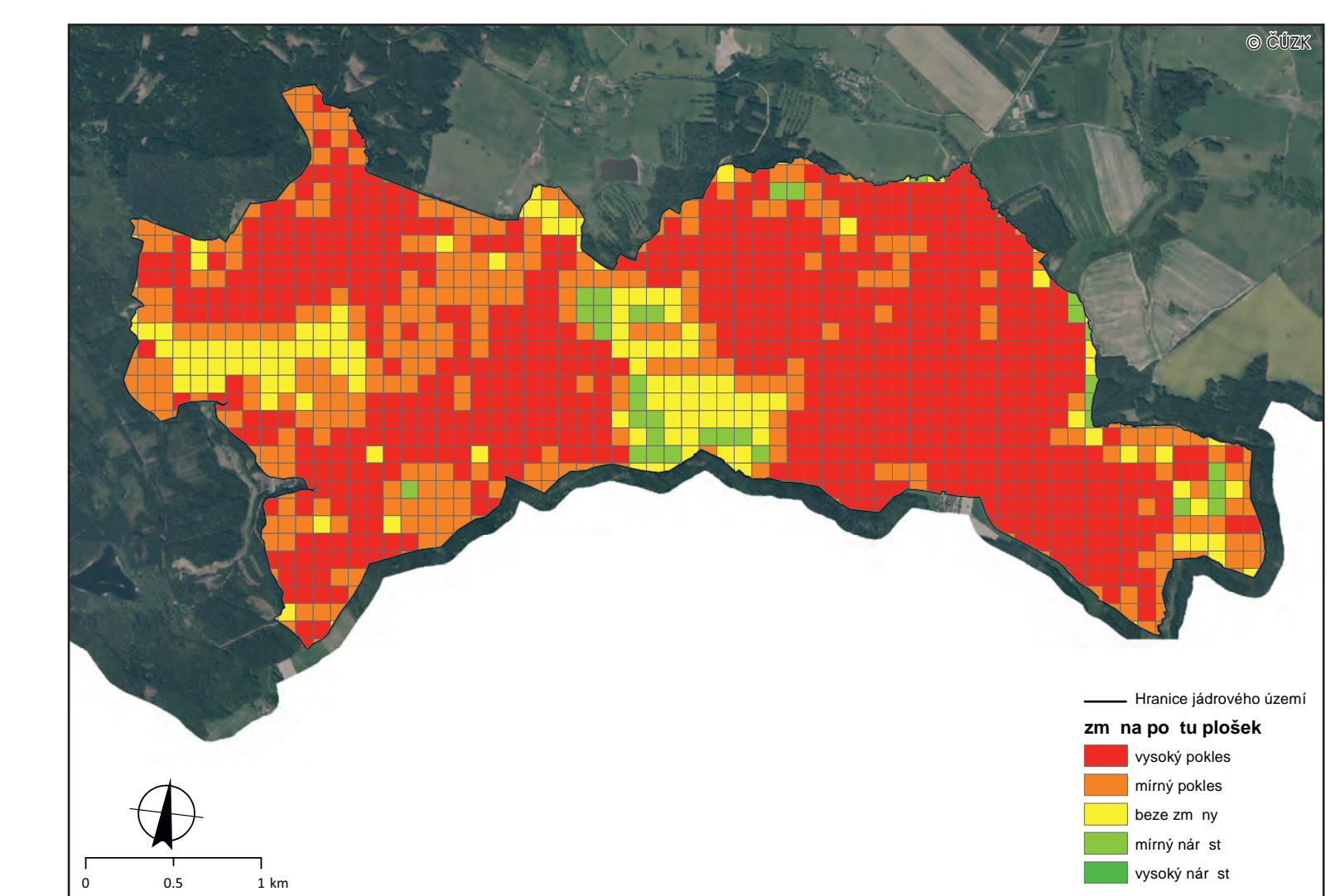
Česká Kanada – zaniklá venkovská kulturní krajina v pohraní. Specializovaná mapa s odborným obsahem. Nuu – Výstup Programu na podporu aplikovaného výzkumu a experimentálního vývoje v oblasti kulturní identity na léta 2016 až 2022. LNAK 171. Financováno MČ ČR pod identifikačním kódem DD18P02OV008. Název projektu: „Dědictví zaniklých krajín: identifikace, rekonstrukce a zřizování“. Příjemce: Univerzita Karlova – Přírodovědecká fakulta, Ovocný trh, 560/3, 116 36 Praha 1. Hlavní řešitel projektu: doc. RNDr. Pavel Chroňý, Ph.D. Autoři mapy: Lucie Kuptková, Zdeněk Lipský, Markéta Potůčková, Eva Stefanová, Miroslav Čábelka, Dušan Rompolt, Tomáš Chuman, Tomáš Jeník, Jaroslav Vojta. Praha, srpen 2020.



05 Změny využití krajiny mezi lety 1828 a 2019 pro plochy s rozlohou větší než 0,2 km². Ortofoto © Český úřad zeměměřický a katastrální, www.cuzk.cz.



06 Mapa stabilních prvků využití krajiny mezi lety 1828 a 2019. Ortofoto © Český úřad zeměměřický a katastrální, www.cuzk.cz.



07 Změna struktury krajiny – počtu plošek – mezi lety 1828 a 2019. Ortofoto © Český úřad zeměměřický a katastrální, www.cuzk.cz.