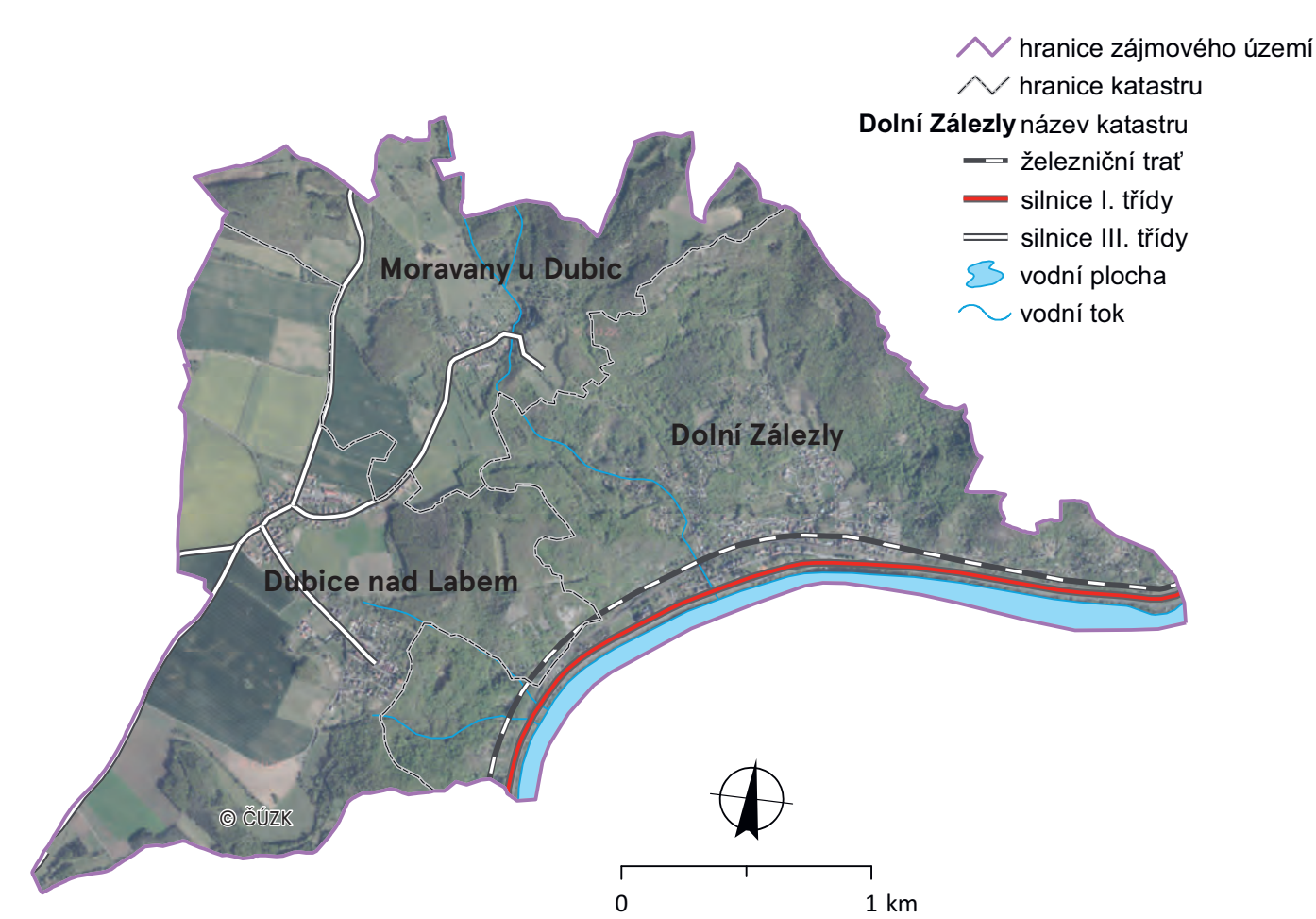


ČESKÉ STŘEDOHOŘÍ | ZANIKLÁ OVOCNÁŘSKÁ KRAJINA



01 Přehledová mapa zájmového území. Mapový podklad: Data50, Ortofoto, 2019. © Český úřad zeměměřický a katastrální, www.cuzk.cz.



02 Panorama Labe od Mlýnařova kříže, vlevo dole Dolní Zálezly.

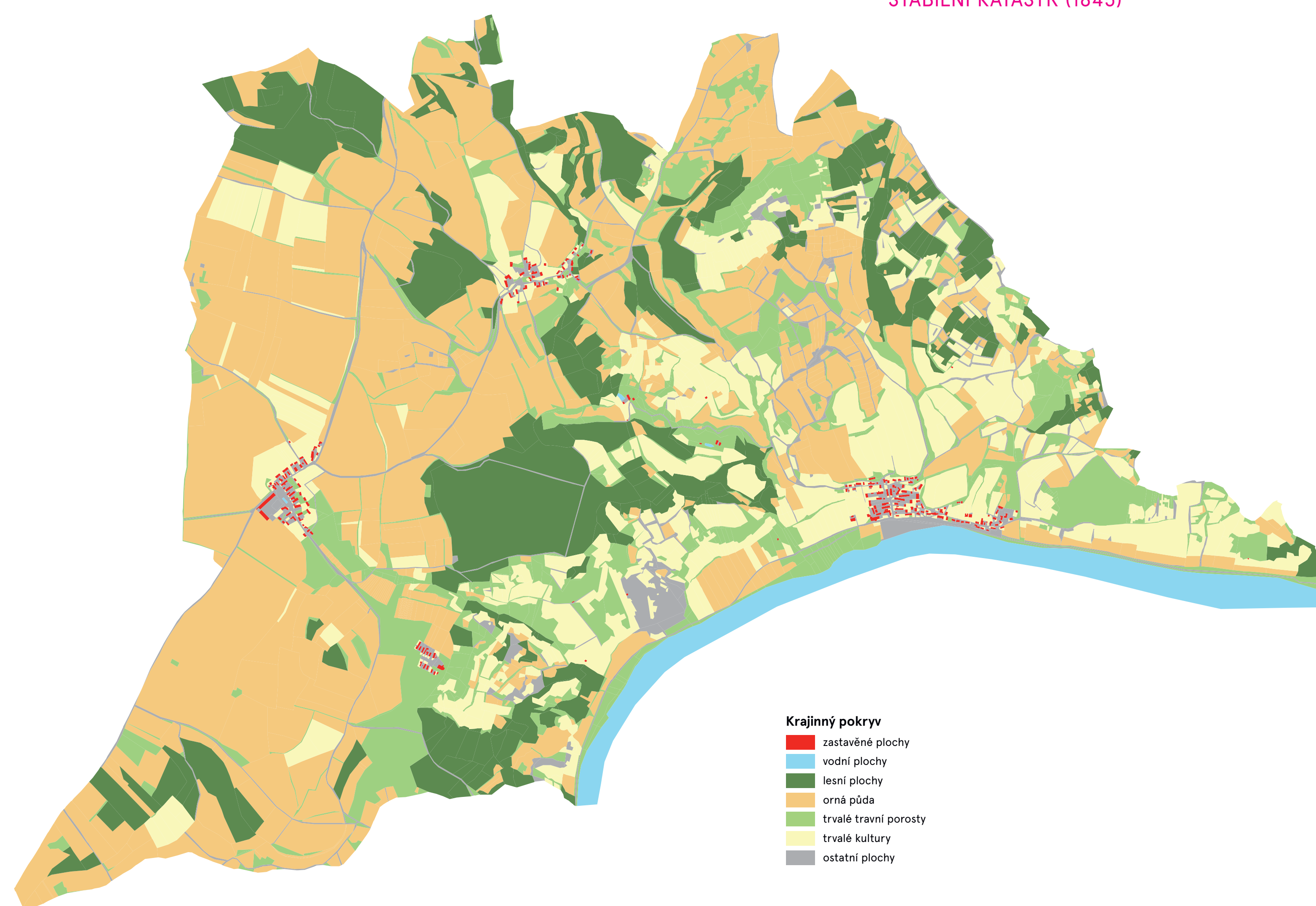


Nové domy na okraji Dubic. V pozadí Kletečná a Milešovka.

Změny využití krajiny mezi lety 1845 (stabilní katastr) a 2019 (současný katastr)

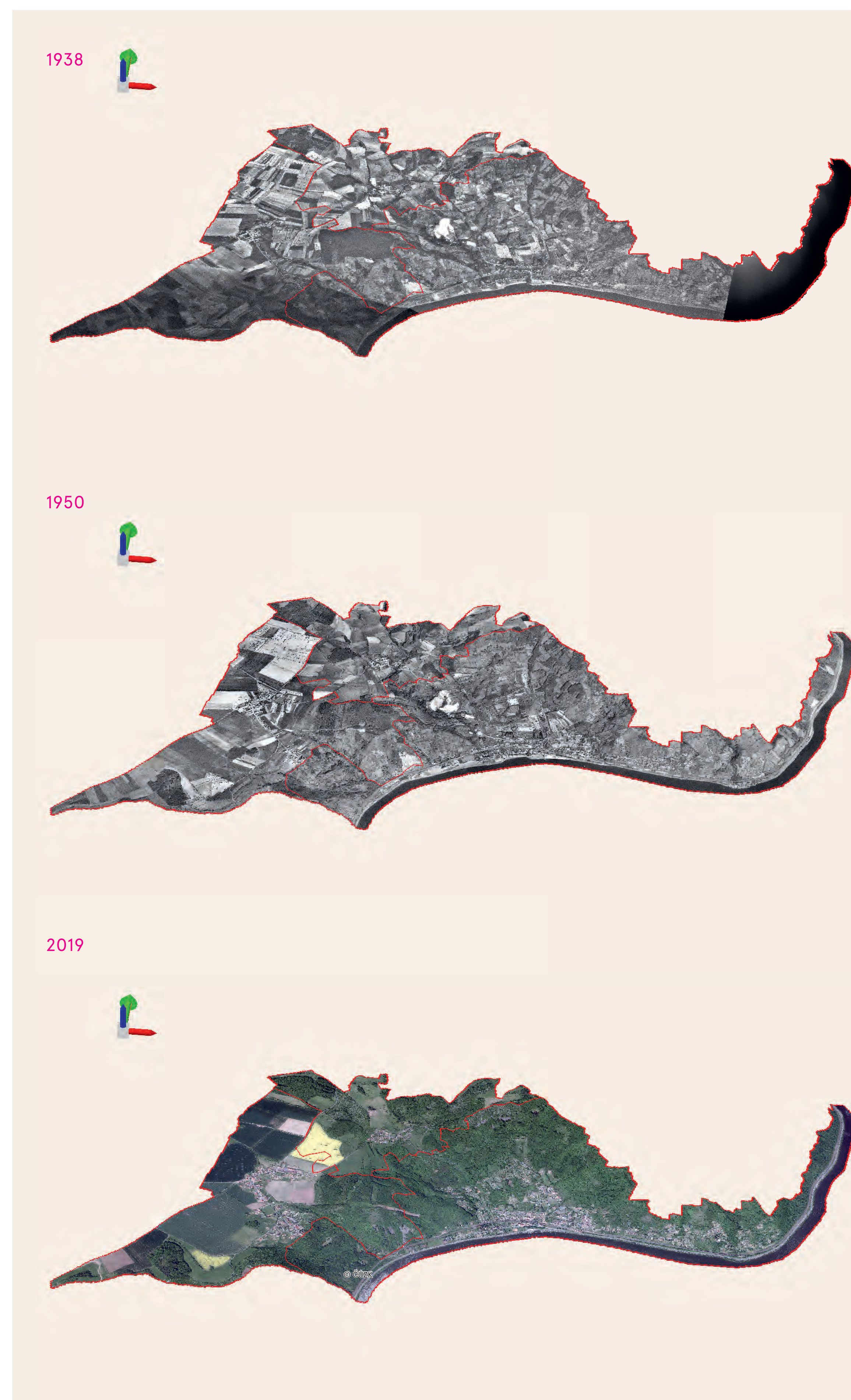
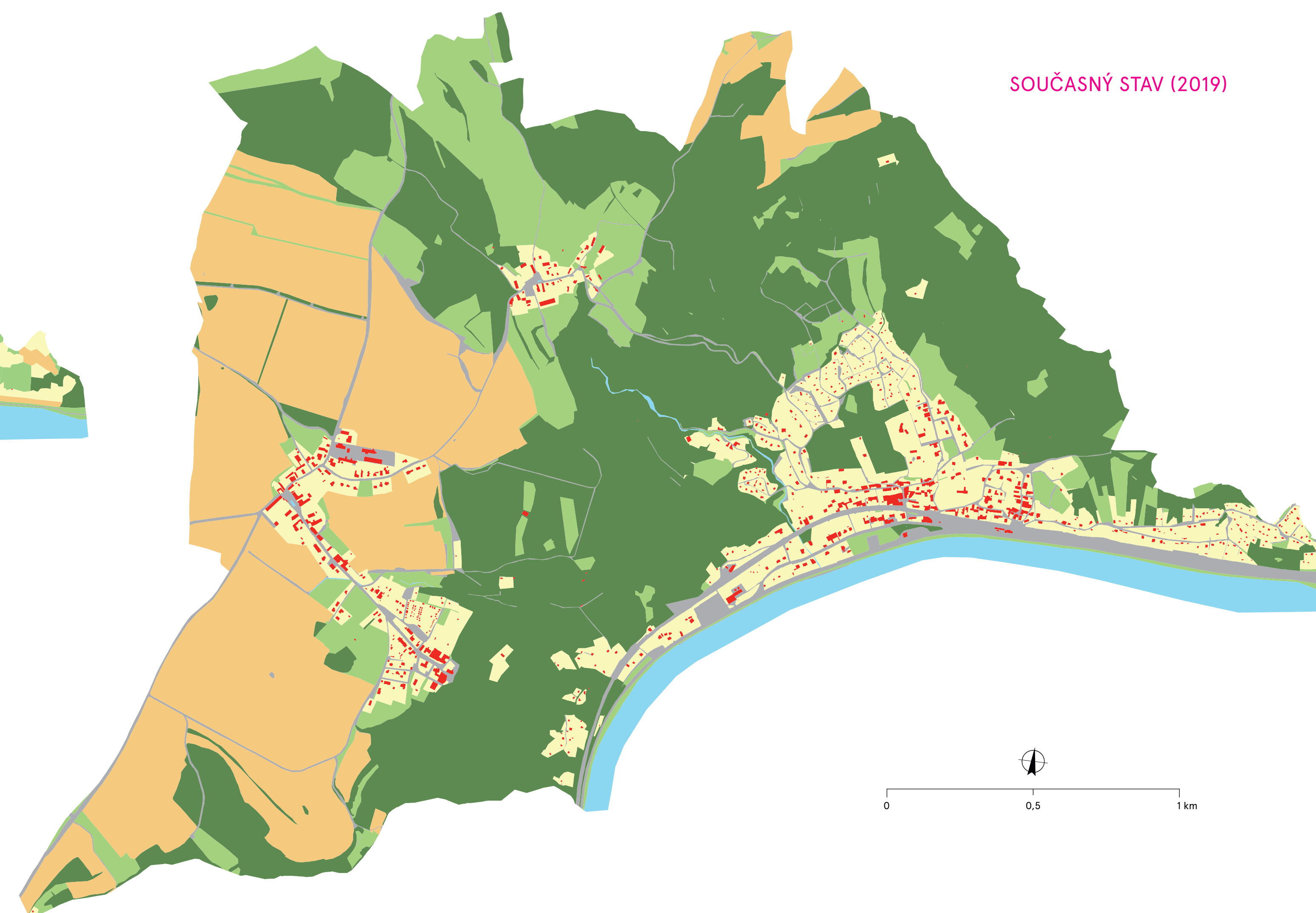
Kategorie využití půdy	rozloha 1845 (%)	rozloha 2019 (%)	změna (procentní body)
zastavěné plochy	0,36	1,31	0,95
ostatní plochy	4,53	5,41	0,88
vodní plochy	3,60	3,74	0,14
lesní plochy	17,59	42,55	24,96
orná půda	42,57	24,40	-18,17
trvalé travní porosty	14,07	12,57	-1,50
trvalé kultury	17,28	10,02	-7,26

STABILNÍ KATASTR (1845)



03 Využití krajiny v katastrech Dubice, Moravany a Dolní Zálezly v období vzniku map stabilního katastru (1845) a v současnosti (2019). Mapový podklad: Archiválie Ústředního archivu zeměměřictví a katastru, www.cuzk.cz.

SOUČASNÝ STAV (2019)

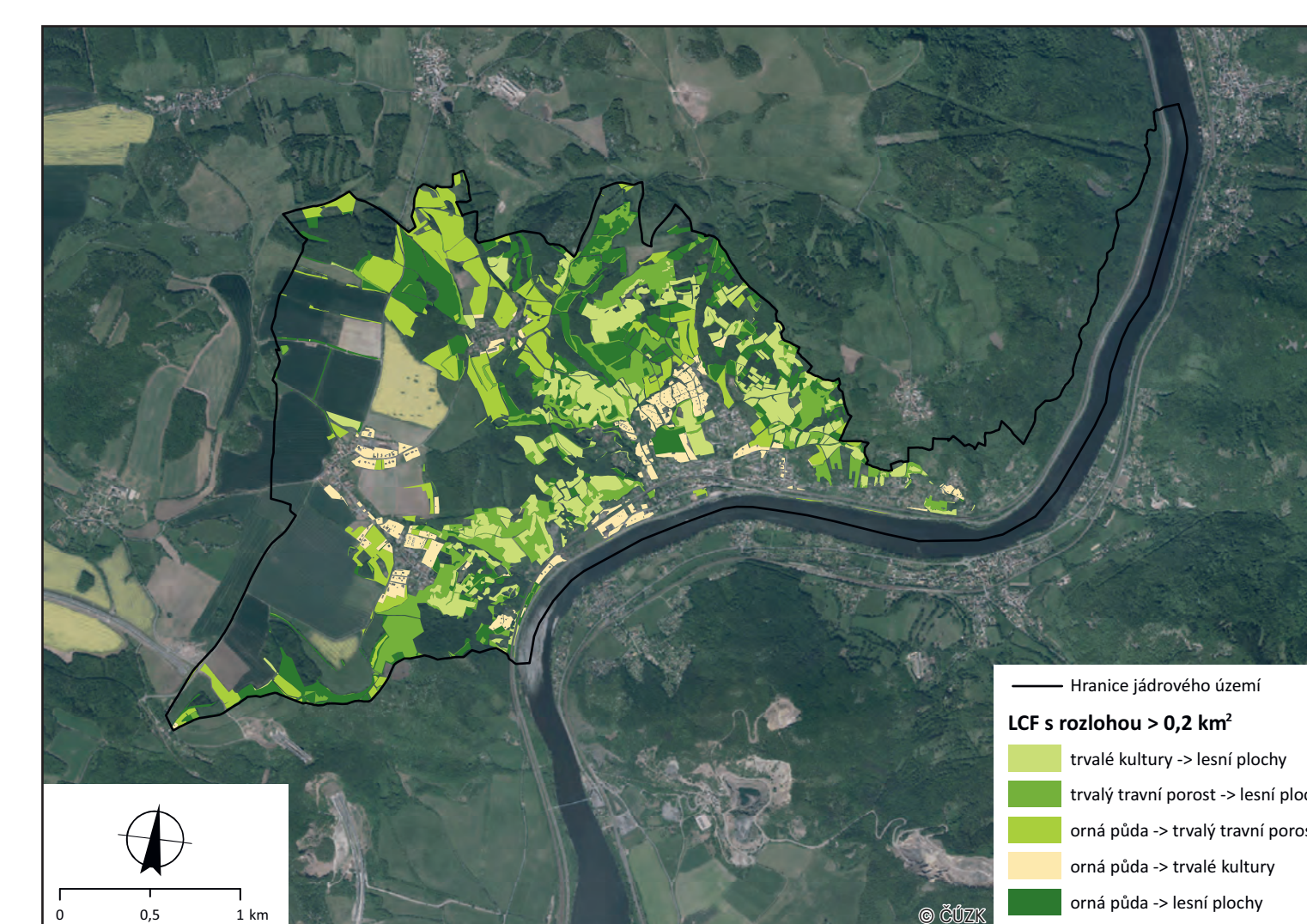


04 Modely krajiny – České středohoří v letech 1938, 1950, 2019. Letecké měřicé snímky VGHMÚF Dobruška, © MO ČR, 2019; Ortofoto 2019 © Český úřad zeměměřický a katastrální, www.cuzk.cz.

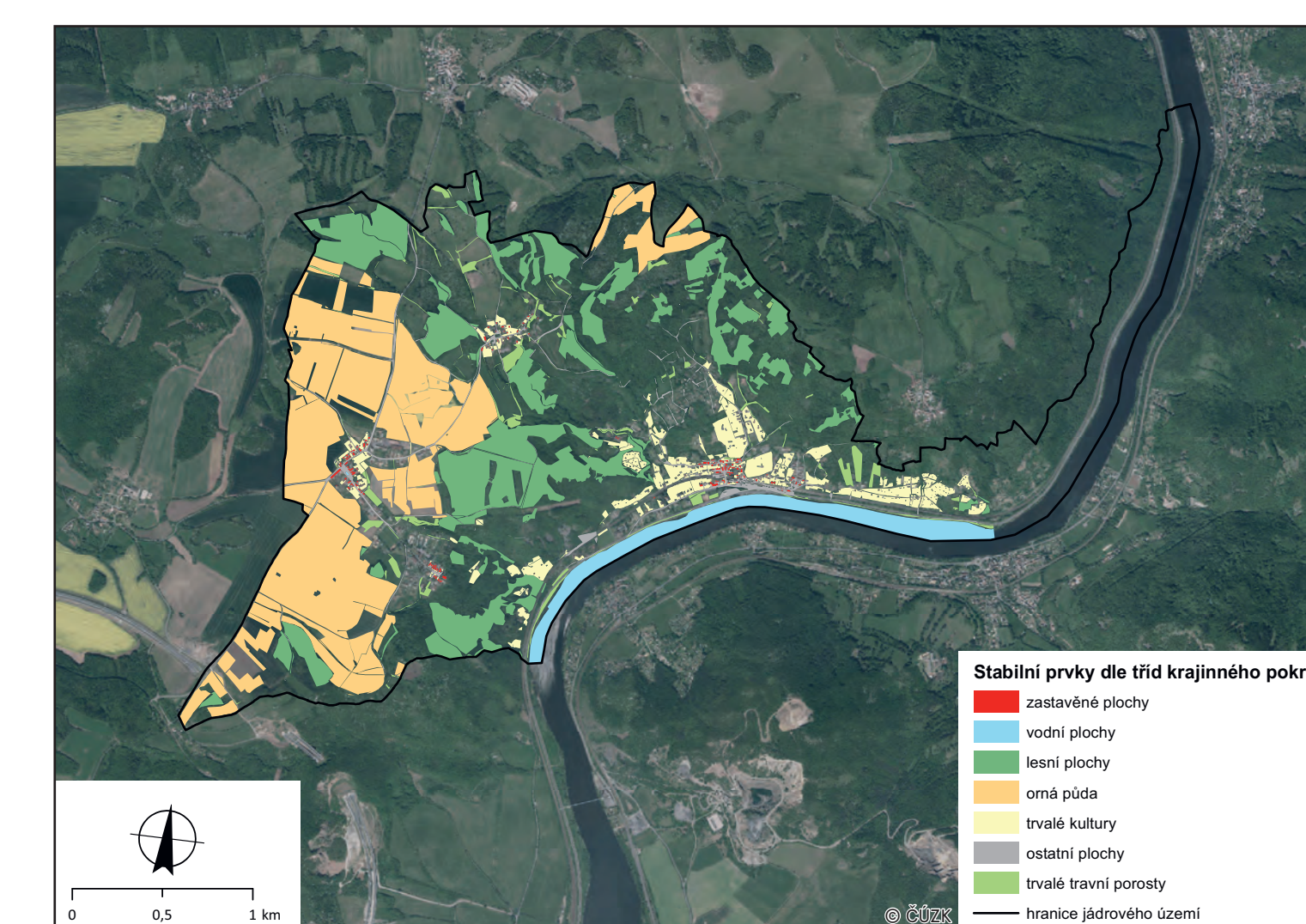
ČESKÉ STŘEDOHOŘÍ – ZANIKLÁ OVOCNÁŘSKÁ KRAJINA

Modelové území v Českém středohoří nedaleko od Ústí nad Labem leží v přírodně velmi pestré a členité krajině. Krajina byla osídlena při středověké kolonizaci ve 13. století převážně německým obyvatelstvem. Vznikla zde kulturní zemědělská krajina s převažující ornou půdou na rovinatých plošinách v okolí obcí Dubice a Moravany. Na příkrých skalnatých svazích labského údolí se udržely listnaté lesy a křovinaté porosty. Ve 20. století se vzhledem k příznivým půdním a klimatickým podmínkám rozšířilo ovocnářství – pěstování jablek, hrušek, třešní a ořechů. Labské údolí se stalo významným dopravním koridorem: vede zde rychlíková železniční trať z Prahy do Ústí nad Labem a dále do Německa a hlavní silnice z Prahy do Ústí. Po Mnichovu 1938 a záboru českého sudetského pohraničí se území stalo součástí Německé říše. Po skončení 2. světové války došlo k odsunu německého obyvatelstva a vesnice byly dosídleny českými etnikem. Vzhledem k blízkosti Ústí nad Labem a pro atraktivní členité přírodní prostředí (řeka

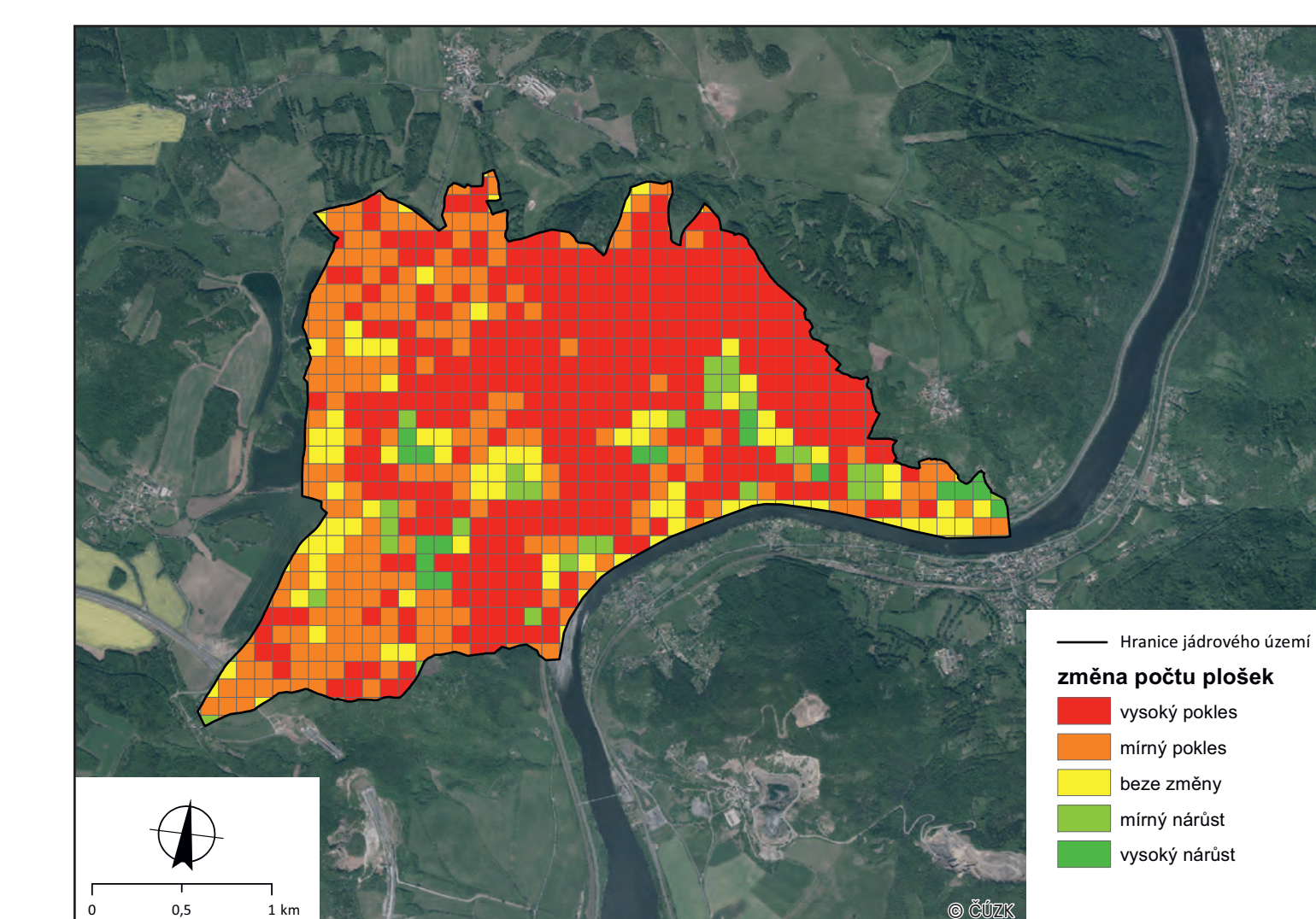
Labe, lesy a skály) se postupně, zejména v posledním období po roce 1990, zvýšila rekreační funkce krajiny. Řada domů ve vesnicích jádrového území slouží individuální rekreaci, další návštěvníci sem přijíždějí z Ústí nad Labem nebo i z dalších míst na půldenní nebo jednodenní rekreaci. Snižil se naopak produkční zemědělský význam území. Ovocné sady byly po roce 1990 vesměs zlikvidovány a přeměněny na ornou půdu nebo trvalé travní porosty. Jen malá část zemědělské půdy leží ladem a zarůstá křovinatými porosty. Údolí Labe zůstalo významným dopravním koridorem. Dostupnost území např. z Prahy se zvýšila vybudováním dálnice D8, která protíná České středohoří nedaleko od jádrového území. V Dubicích se v posledním období rozvíjí výstavba nových rodinných domků na původně orné zemědělské půdě.



05 Změny využití krajiny mezi lety 1845 a 2019 pro plochy s rozlohou větší než 0,2 km². Ortofoto © Český úřad zeměměřický a katastrální, www.cuzk.cz.



06 Mapa stabilních prvků využití krajiny mezi lety 1845 a 2019. Ortofoto © Český úřad zeměměřický a katastrální, www.cuzk.cz.



07 Změna struktury krajiny – počtu plošek – mezi lety 1845 a 2019. Ortofoto © Český úřad zeměměřický a katastrální, www.cuzk.cz.

České středohoří – zaniklá ovocnářská krajina. Specializovaná mapa s odborným obsahem N... – výstup Programu na podporu aplikovaného výzkumu a experimentálního vývoje národní a kulturní identity na léta 2016 až 2022 L.NAD: 171; finanční kód MK ČR pod identifikačním kódem DG18PO10V008. Název projektu: Časově zaniklých krajín Identifikace, rekonstrukce a zřetelnění. Přijímec: Univerzita Karlova – Přírodovědecká fakulta, Ovocný trh, 560/5, 116 36 Praha 1. Hlavní řešitel projektu: doc. RNDr. Pavel Chromý, Ph.D. Autori mapy: Lucie Kupková, Zdeněk Lipák, Markéta Potůčková, Eva Štefanová, Miroslav Čábelka, Dušan Romportl, Tomáš Chuman, Tomáš Janík, Jaroslav Vojta, Praha, srpen 2020.