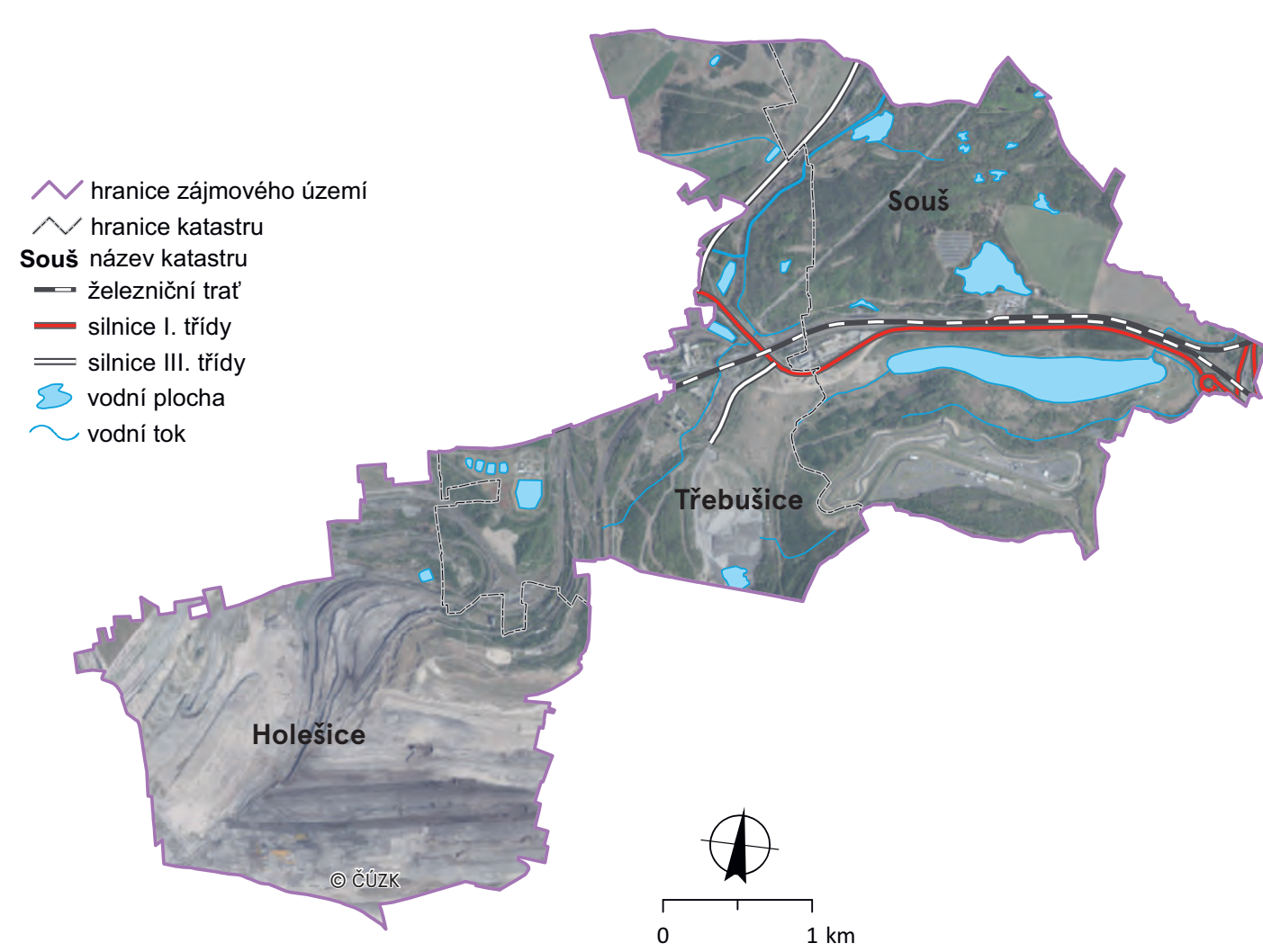


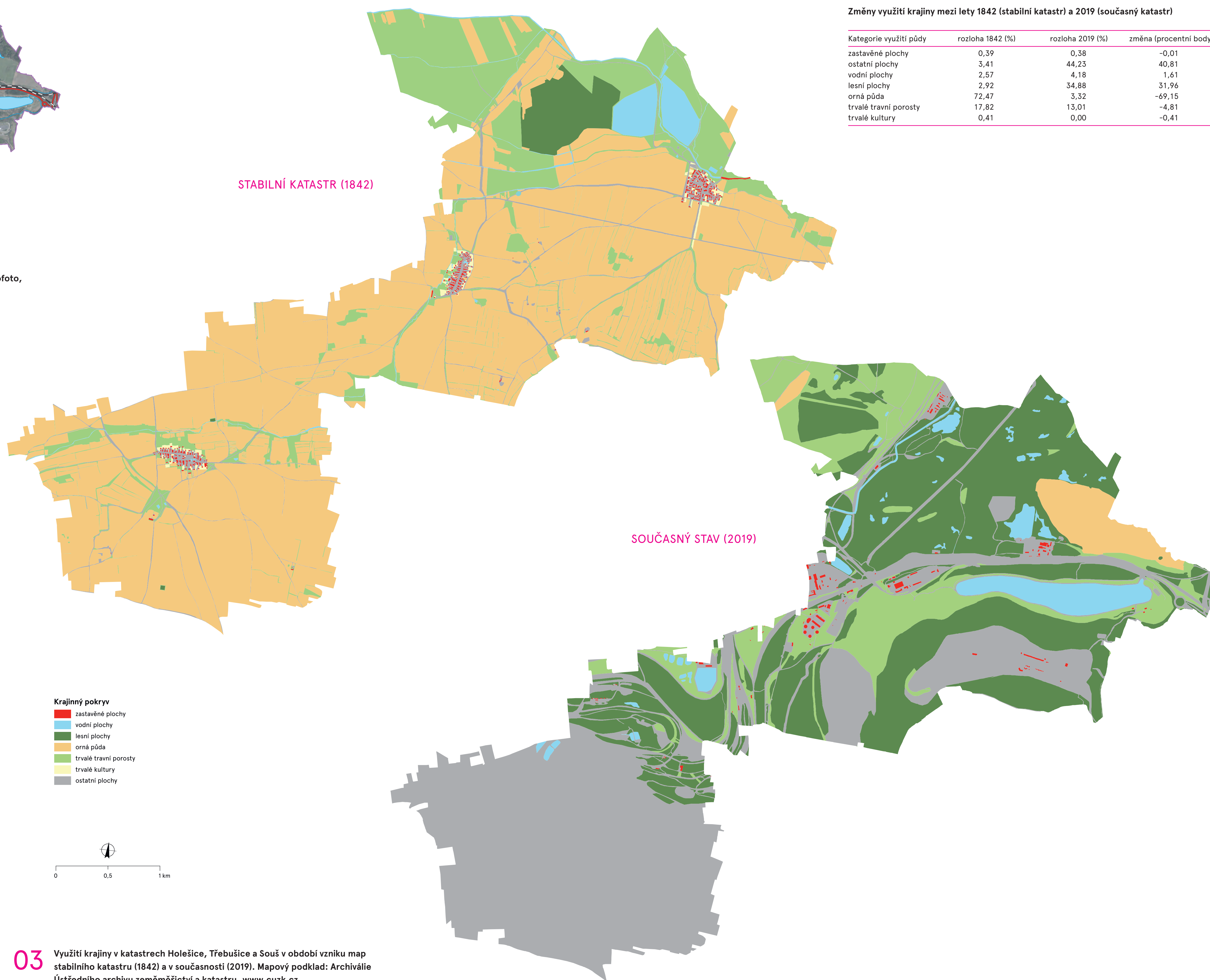
MOSTECKO | POSTMONTÁNNÍ KRAJINA



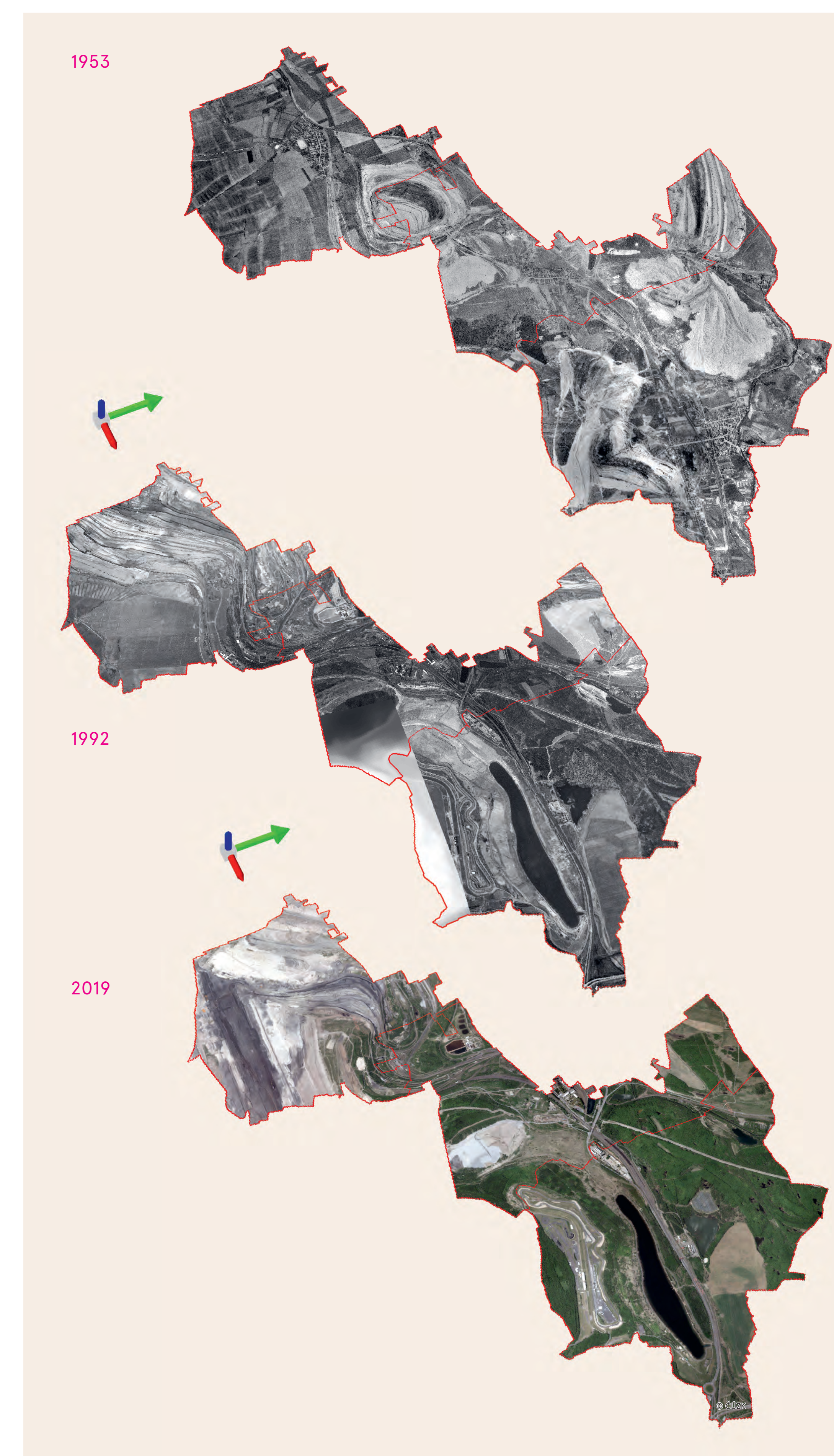
01 Přehledová mapa zájmového území. Mapový podklad: Data50, Ortofoto, 2019. © Český úřad zeměměřický a katastrální, www.cuzk.cz.



02 Seshora: Pohled z Mostu na jezero Matylda na místě bývalého dolu Vrbenský, za ním úspěšně lesnický rekultivovaná Kopská výspěk. Za výspěku vpravo areál chemických závodů Unipetrol a Česká rafinářská v Záluží. V posledním desetiletí se stále více uplatňuje hydrická rekultivace vytěžených ploch. Na snímku jezero Most. Přesunutý kostel Nanebevzetí P. Marie.



03 Využití krajiny v katastrech Holešice, Třebušice a Souš v období vzniku map stabilního katastru (1842) a v současnosti (2019). Mapový podklad: Archivál Ústředního archivu zeměměřictví a katastru, www.cuzk.cz.



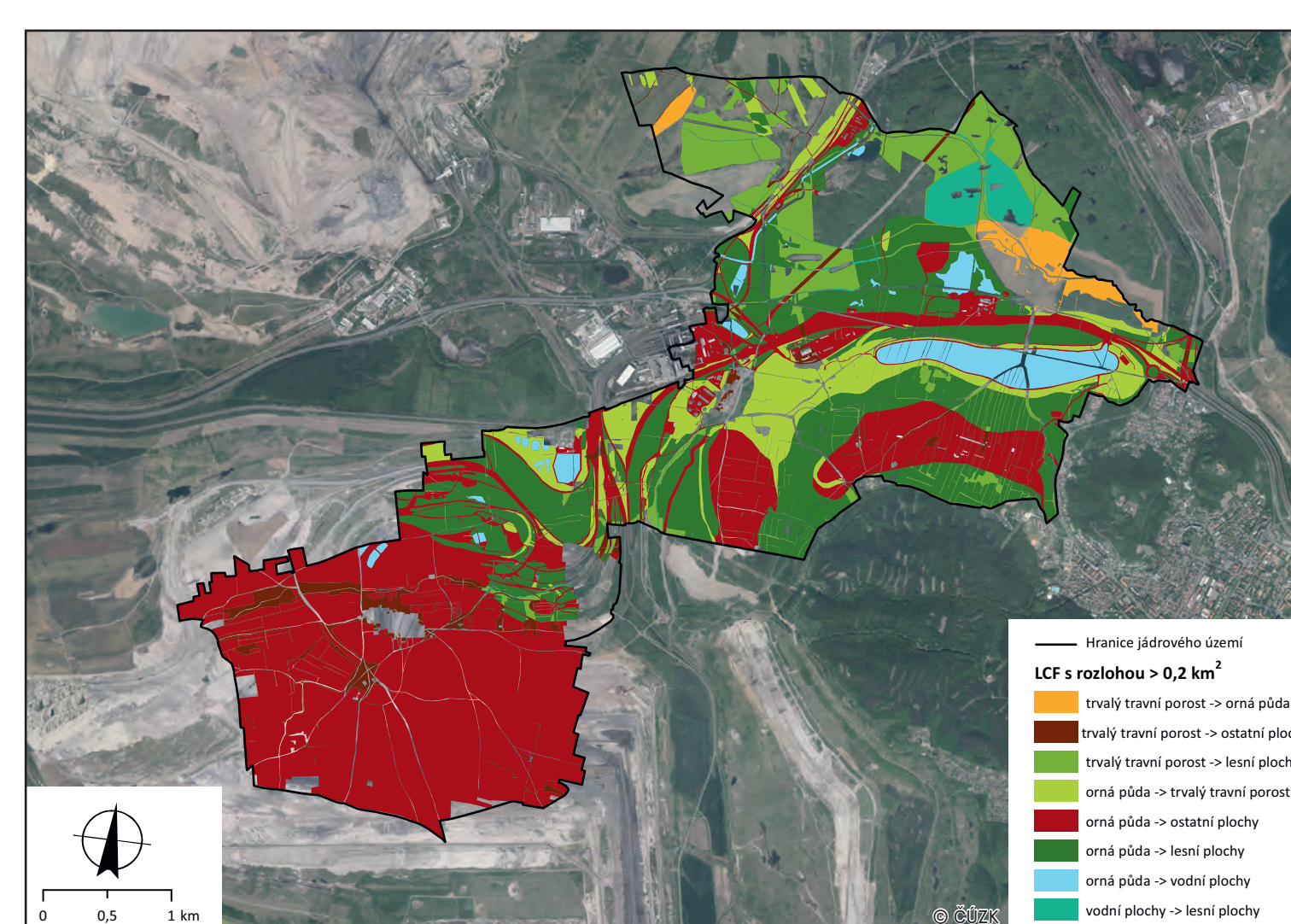
04 Modely krajiny – Mostecko v letech 1953, 1992, 2019. Letecké měřické snímky VGHMÚF Dobruška, © MO ČR, 2019; Ortofoto 2019 © Český úřad zeměměřický a katastrální, www.cuzk.cz.

MOSTECKO – POSTMONTÁNNÍ KRAJINA POVRCHOVÉ TĚŽBY HNĚDÉHO UHLÍ

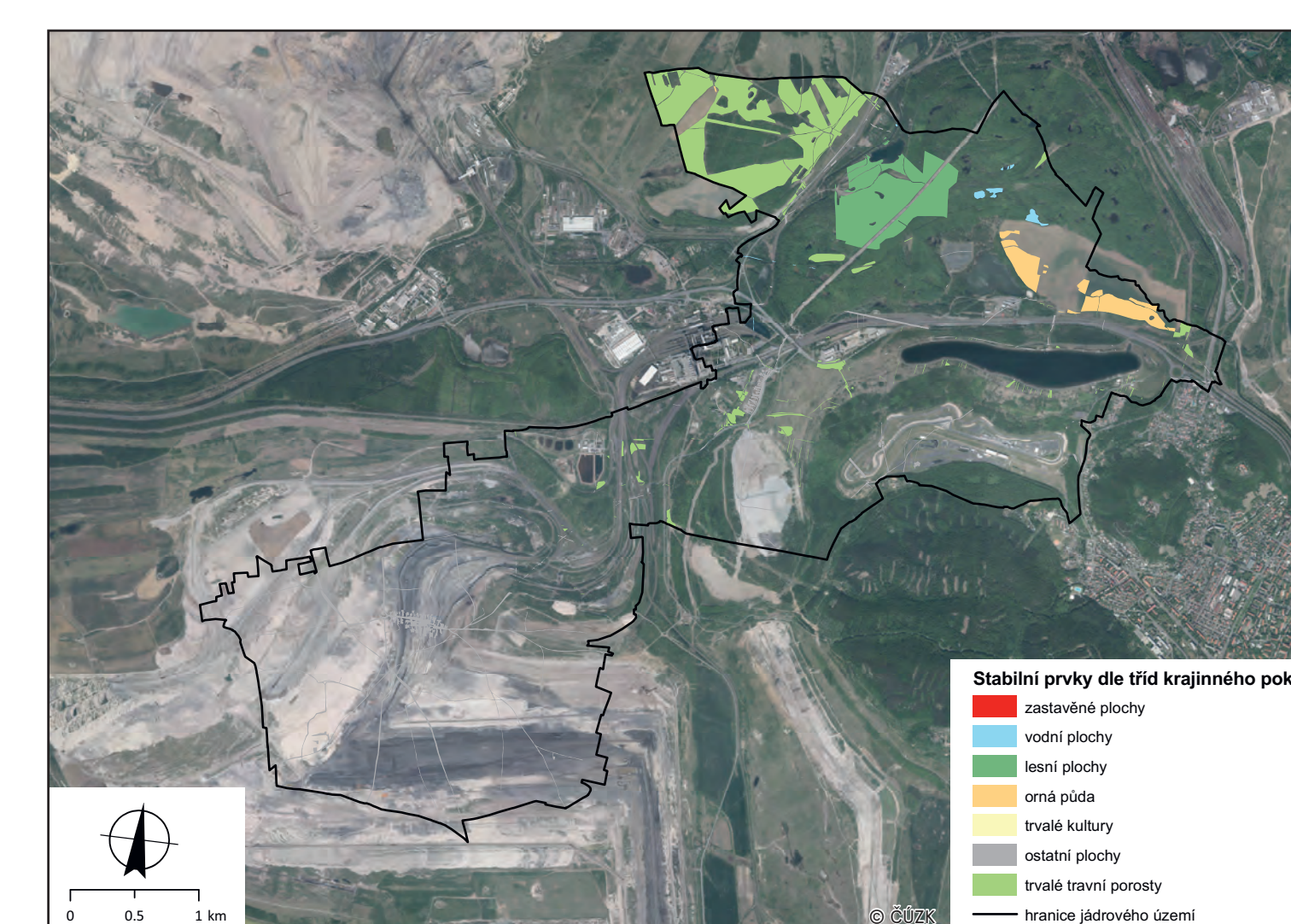
Mostecko a celé Podkrusnohoří se za socialismu stalo symbolem krajiny totálně zdevastované a přeměněné povrchovou těžbou hnědého uhlí s nejhorším životním prostředím v České republice. Zanikly zde desítky obcí, které musely ustoupit těžbě uhlí, a vznikla úplně nová krajina povrchových dolů, výspěk, tepelných elektráren a těžkého průmyslu. Modelovým příkladem je i jádrové území tvořené katastry zaniklých sídel Souš, Třebušice a Holešice. Do poloviny 19. století to byly čisté zemědělské vesnice. Jejich obyvatelé obhospodařovali kromě polí také menší výměru vinic a chmelnic. V jejich okolí bylo několik menších rybníků a také velké Komoňanské jezero, které bylo v 1. polovině 19. století vysušeno a přeměněno na zemědělskou půdu. V pánvi v té době již nebyly žádné lesy. Ve 2. polovině 19. století nastává velký rozvoj těžby uhlí, nejprve v hlubinách a v průběhu 20. století v otevřených povrchových dolech ohromných rozměrů. Rozmach těžby uhlí vedl nejprve k výraznému, až několikanásobnému zvýšení počtu obyvatel. Sídla Třebušice, Souš a Holešice a veškerá zemědělská krajina v jejich okolí musely ustoupit těžbě hnědého uhlí. Současná krajina je kompletně nově vytvořená. S pokračující povrchovou těžbou hnědého uhlí probíhala a probíhá rekultivace na rozsáhlých vytěžených plochách a výspěcích. Převládá lesnická rekultivace, tímto způsobem byla zalesněna např. rozsáhlá Kopská výspěk severně od Souše Třebušic. V posledních letech se významně uplatňuje také hydrický způsob rekultiva-

ce, který spočívá v zaplavení bývalých povrchových lomů vodou. V Podkrusnohoří včetně Mostecko tak vznikla celá řada velkých antropogenních jezer. V zájmovém území je to např. velké jezero Most (cca 300 ha) na místě bývalého dolu Most a přímo v jádrovém území na katastru Souš jezero Matylda (týž Vrbenský) na místě bývalého dolu Vrbenský. Vzhledem k těsné blízkosti velkého města Most má rekultivace výspěk a vytěžených ploch v tomto území některá specifika, pokud jde o společenské funkce nově vytvořené krajiny. Jezera mají mít rekreační charakter, což již plně platí pro jezero Matylda určené k provozování vodních sportů. Na rekultivované výspěce dolu Vrbenský vznikl mostecký hippodrom, budují se zde cyklostezky a bruslařské in-line dráhy. Nedílnou součástí zdejší nové krajiny jsou ovšem také výrazné a husté silniční a železniční dopravní koridory, které krajinu silně fragmentují, dále gigantické průmyslové objekty jako elektrárna Komoňany nebo petrochemický kombinát Chemopetrol v Záluží, obří velkorypadla a pásové dopravníky, opuštěné těžební a průmyslové areály a objekty.

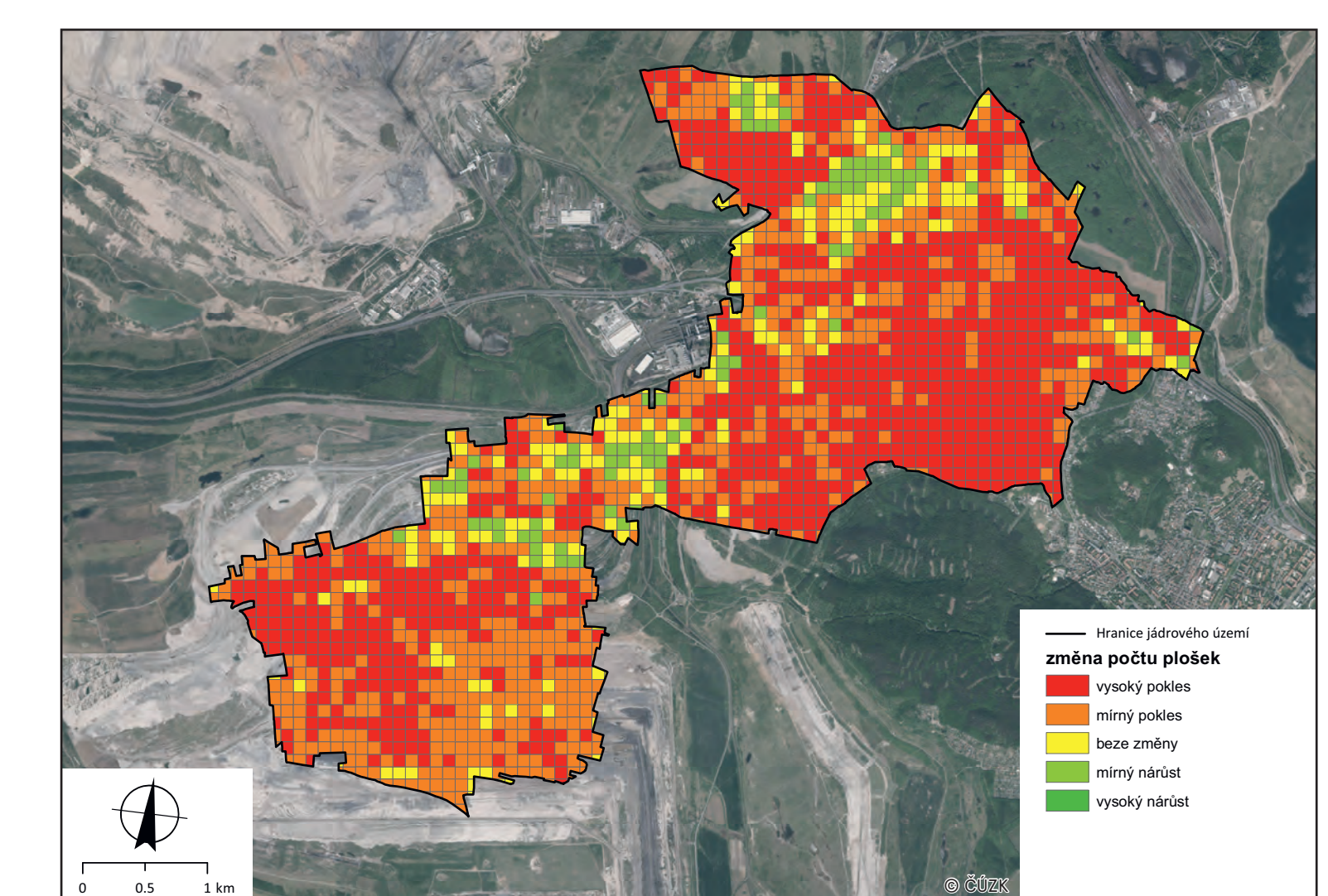
Mostecko – postmontánní krajina povrchové těžby hnědého uhlí. Specializovaná mapa s odborným obsahem. Nám. – Výstup Programu na podporu aplikovaného výzkumu a experimentálního vývoje mikroúzemí a kulturní identity na léta 2016 až 2022 LNAK1 171; financováno MŠMT pod identifikačním kódem DG18P02OV008. Název projektu: „Dědictví zaniklých krajín: identifikace, rekonstrukce a zprístupnění“. Příjemce: Univerzita Karlova – Přírodovědecká fakulta, Ovocný trh, 540/85, 116 36 Praha 1. Hlavní řešitel projektu: doc. RNDr. Pavel Chroňý, Ph.D. Autoři mapy: Lucie Kuptková, Zdeněk Lipský, Markéta Potůčková, Eva Stefanová, Miroslav Čábelka, Dušan Rompfort, Tomáš Chuman, Tomáš Jeník, Jaroslav Vojta. Praha, srpen 2020.



05 Změny využití krajiny mezi lety 1842 a 2019 pro plochy s rozlohou větší než 0,2 km². Ortofoto © Český úřad zeměměřický a katastrální, www.cuzk.cz.



06 Mapa stabilních prvků využití krajiny mezi lety 1842 a 2019. Ortofoto © Český úřad zeměměřický a katastrální, www.cuzk.cz.



07 Změna struktury krajiny – počtu plošek – mezi lety 1842 a 2019. Ortofoto © Český úřad zeměměřický a katastrální, www.cuzk.cz.