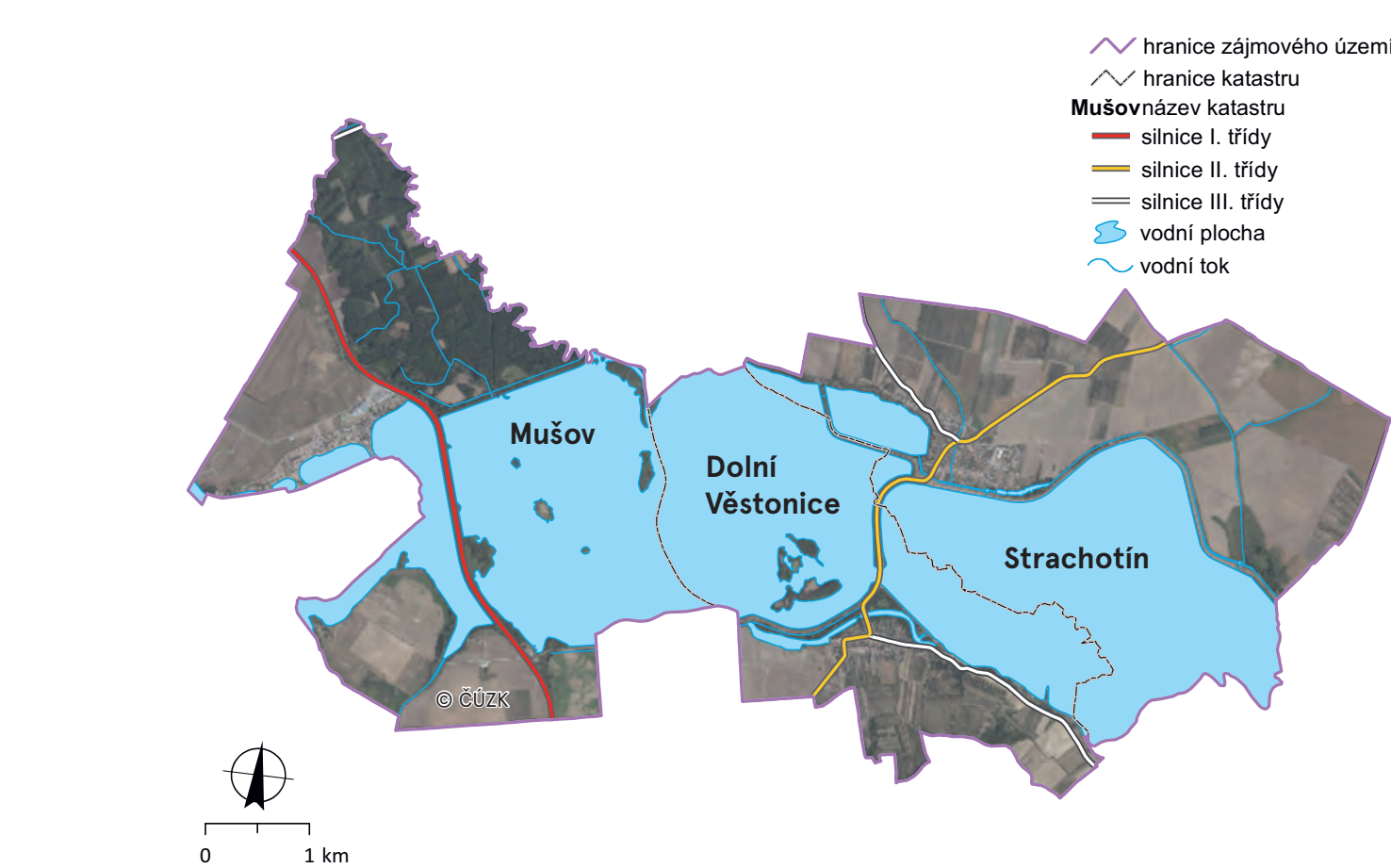
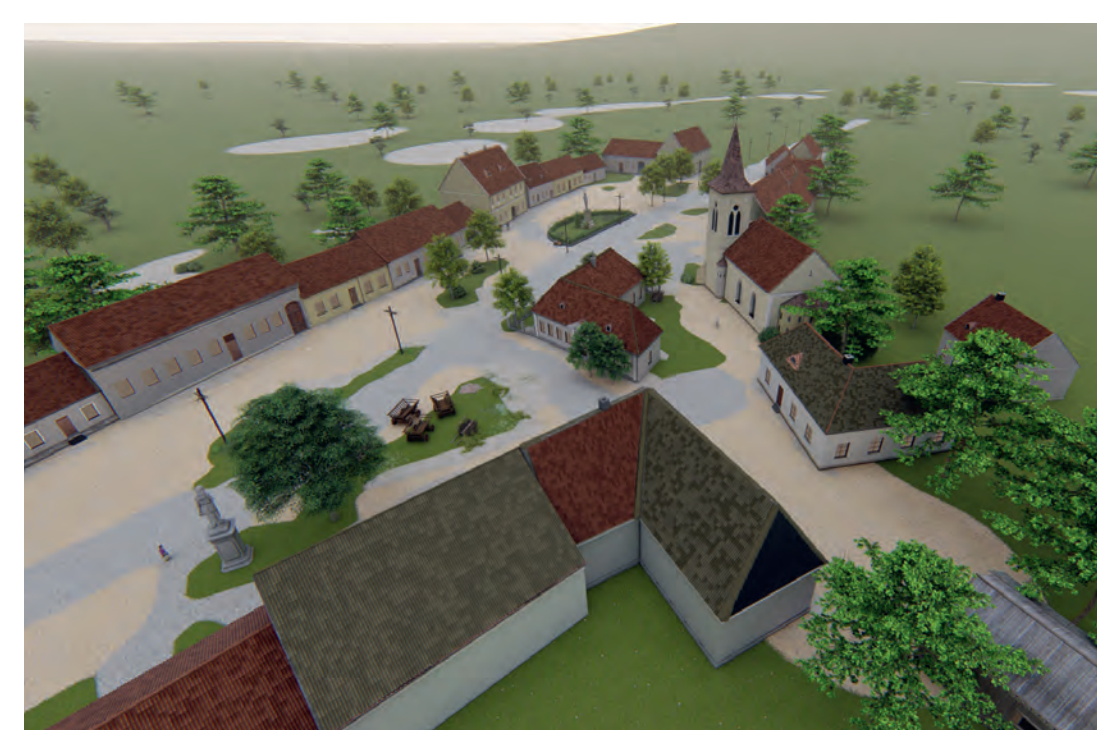


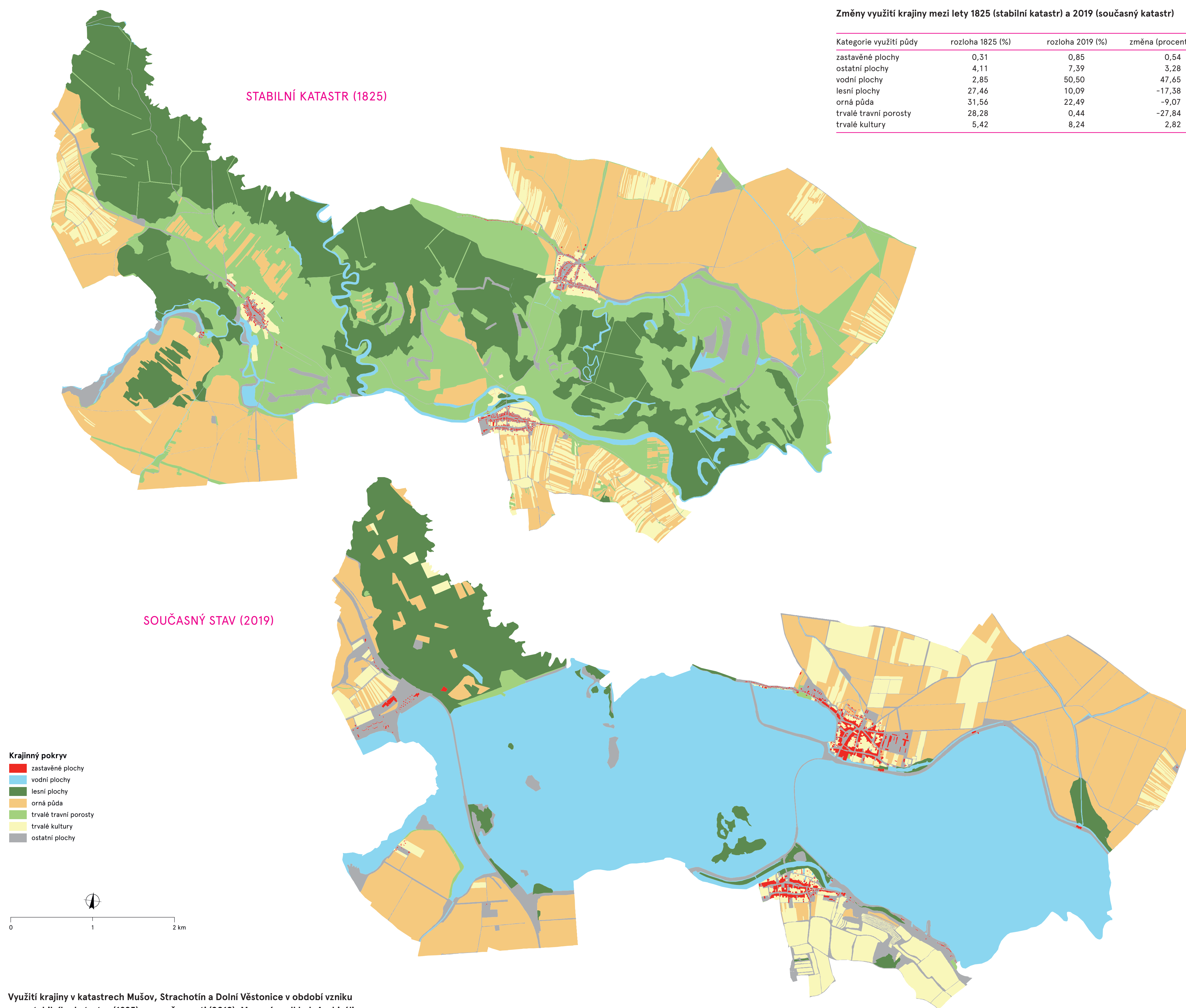
NOVOMLÝNSKÉ NÁDRŽE | ZATOPENÁ KULTURNÍ KRAJINA



01 Přehledová mapa zájmového území. Mapový podklad: Data50, Ortofoto, 2019. © Český úřad zeměměřický a katastrální, www.cuzk.cz.

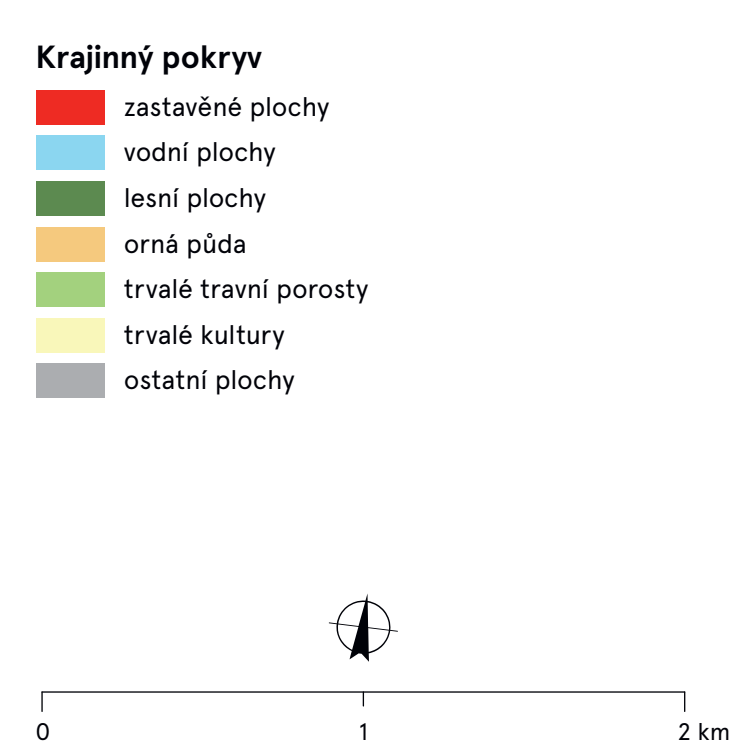


02 Seshora: Soustava tří Novomlýnských nádrží zatopila širokou nivu řeky Dyje s cennými nivními ekosystémy a nevratně změnila krajinný ráz rozsáhlého území pod Pálavou. Novomlýnské nádrže se staly nejvýznamnější rybníkářskou a ornitologickou lokalitou na jižní Moravě. ■ Horní Věstonice – pohled přes vinohrad. ■ 3D fotorealistický model zatopené obce Mušov.

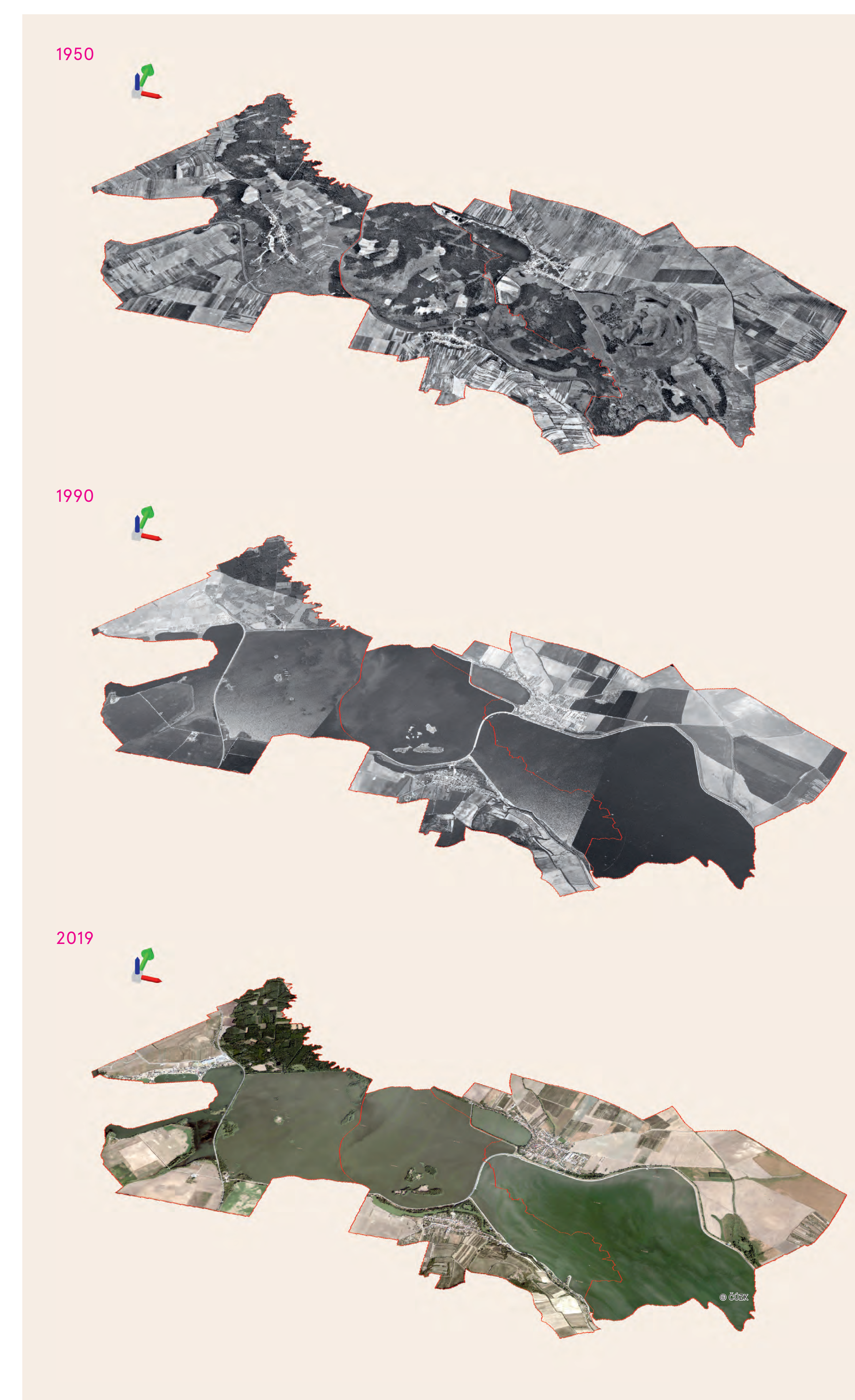


Změny využití krajiny mezi lety 1825 (stabilní katastr) a 2019 (současný katastr)

Kategorie využití půdy	rozloha 1825 (%)	rozloha 2019 (%)	změna (procentní body)
zastavěné plochy	0,31	0,85	0,54
ostatní plochy	4,11	7,39	3,28
vodní plochy	2,85	50,50	47,65
lesní plochy	27,46	10,09	-17,38
orná půda	31,56	22,49	-9,07
trvalé travní porosty	28,28	0,44	-27,84
trvalé kultury	5,42	8,24	2,82



03 Využití krajiny v katastrech Mušov, Strachotín a Dolní Věstonice v období vzniku map stabilního katastru (1825) a v současnosti (2019). Mapový podklad: Archivál Ústředního archivu zeměměřictví a katastru, www.cuzk.cz.

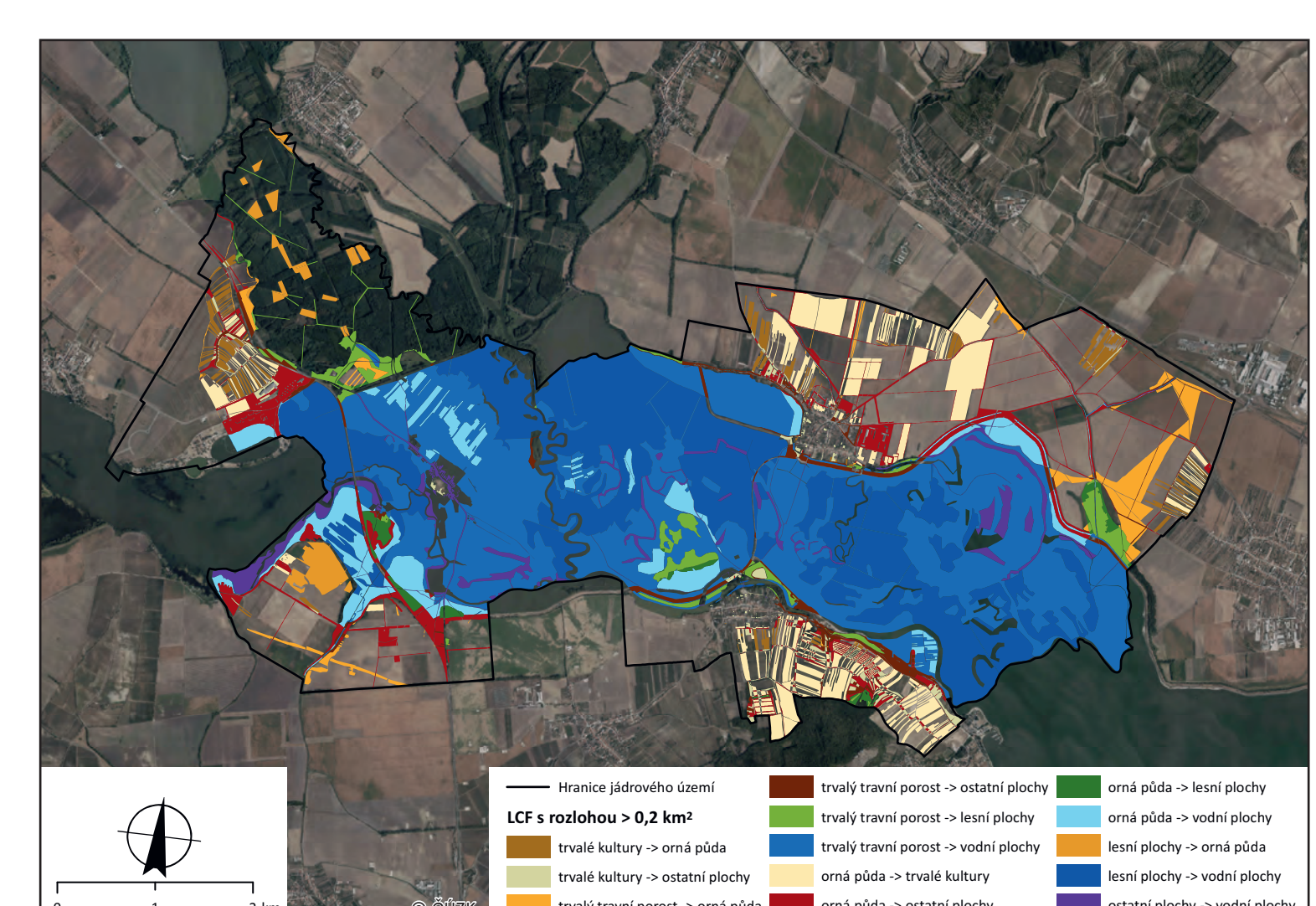


04 Modely krajiny – Novomlýnské nádrže v letech 1950, 1990, 2019. Letecké měřické snímky VGHMÚF Dobruška, © MO ČR, 2019; Ortofoto 2019 © Český úřad zeměměřický a katastrální, www.cuzk.cz.

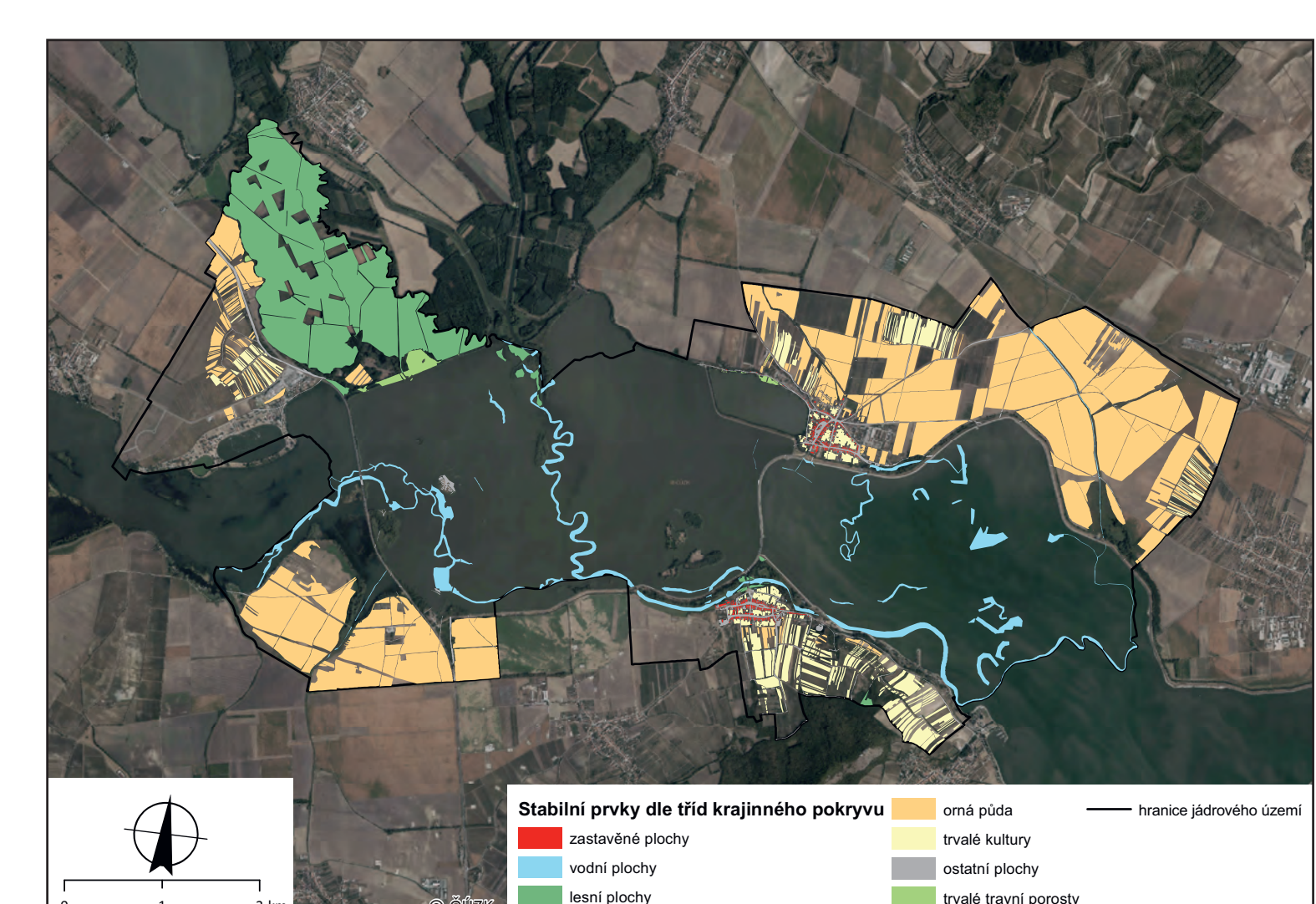
NOVOMLÝNSKÉ NÁDRŽE – ZATOPENÁ KULTURNÍ KRAJINA ŠIROKÉ ÚDOLNÍ NIVY DYJE NA JIŽNÍ MORAVĚ

Vodní dílo Nové Mlýny na jižní Moravě tvoří soustava 3 plošně rozsáhlých a relativně mělkých vodních nádrží na řece Dyji: Horní nádrž (Mušovská) má plochu 528 ha a max. hloubku 4,3 m, Střední nádrž (Věstonická) plochu 1031 ha a max. hloubku 5,3 m, Dolní nádrž (Novomlýnská) plochu 1688 ha a max. hloubku 7,8 m. Dolní nádrž je největší vodní plochou na Moravě, celá kaskáda pak zaujímá plochu 32,3 km². Průměrná hloubka je malá a často nepřesahuje 2 m. Celé vodní dílo bylo postaveno v letech 1975–1989. Postavením a napuštěním nádrží došlo k zaplavení a nevratnému zániku v podmínkách České republiky unikátní a neopakovatelné nivní krajiny na dolním toku řeky Dyje. V široké údolní nivě Dyje se vyskytoval komplex cenných lužních lesů, aluvialních luk a břehových porostů. Zanikly hodnotné nivní mokřadní, luční a lesní ekosystémy nadregionálního významu, v nichž se vyskytovalo mnoho vzácných druhů rostlin a živočichů, patřících do nejvyšších kategorií ohrožení v červených knihách. Pod vodou zmizela důležitá archeologická naleziště a vesnice Mušov, z níž zůstal nad vodou jediný artefakt – kostel svatého Linharta. Vznikl zde úplný nov, v regionu do té doby neznámý typ vodohospodářské krajiny, kde dominantním krajinným prvkem jsou rozsáhlé umělé vodní plochy a jejich hráze. Všechny 3 hráze jsou současně využité k dopravě – vedou po nich důležité silniční komunikace. Přes nespornou a velmi citelnou ztrátu ekologických hodnot získala krajina novou atraktivitu, přitahuje mnoho návštěvníků a Novomlýnské nádrže se staly významnou destinací cestovního ruchu. Zásadní změna využití krajiny a krajinného rázu znamenala také nové příležitosti pro ekonomický rozvoj a pro podnikání obyvatel okolních obcí. Významné rekreační využití nádrží se soustředilo na severní břeh Mušovské nádrže, kde byl vybudován rekreační areál ATC Merkur Pasohlávky. Rekreační využití probíhá také na Dolní (Novomlýnské) nádrži, na níž se provozuje i pravidelná rekreační lodní doprava. Pro koupání jsou však silně eutrofované nádrže s ohledem na znečištěnou vodu nevhodné. V obcích Strachotín Dolní Věstonice a Pasohlávky vzniklo množství penzionů a dalších rekreačních zařízení. Rovinatá krajina je ideální pro cykloturistiku. Významná je také vinařská turistika spojená s návštěvou vinných sklepů. V krajině kolem Novomlýnských nádrží je kromě rekreačního využití především intenzivní zemědělské využívání výhodných půdních a klimatických podmínek, především pěstování vinné révy, meruňek a broskví i kukuřice a dalších plodin na orné půdě.

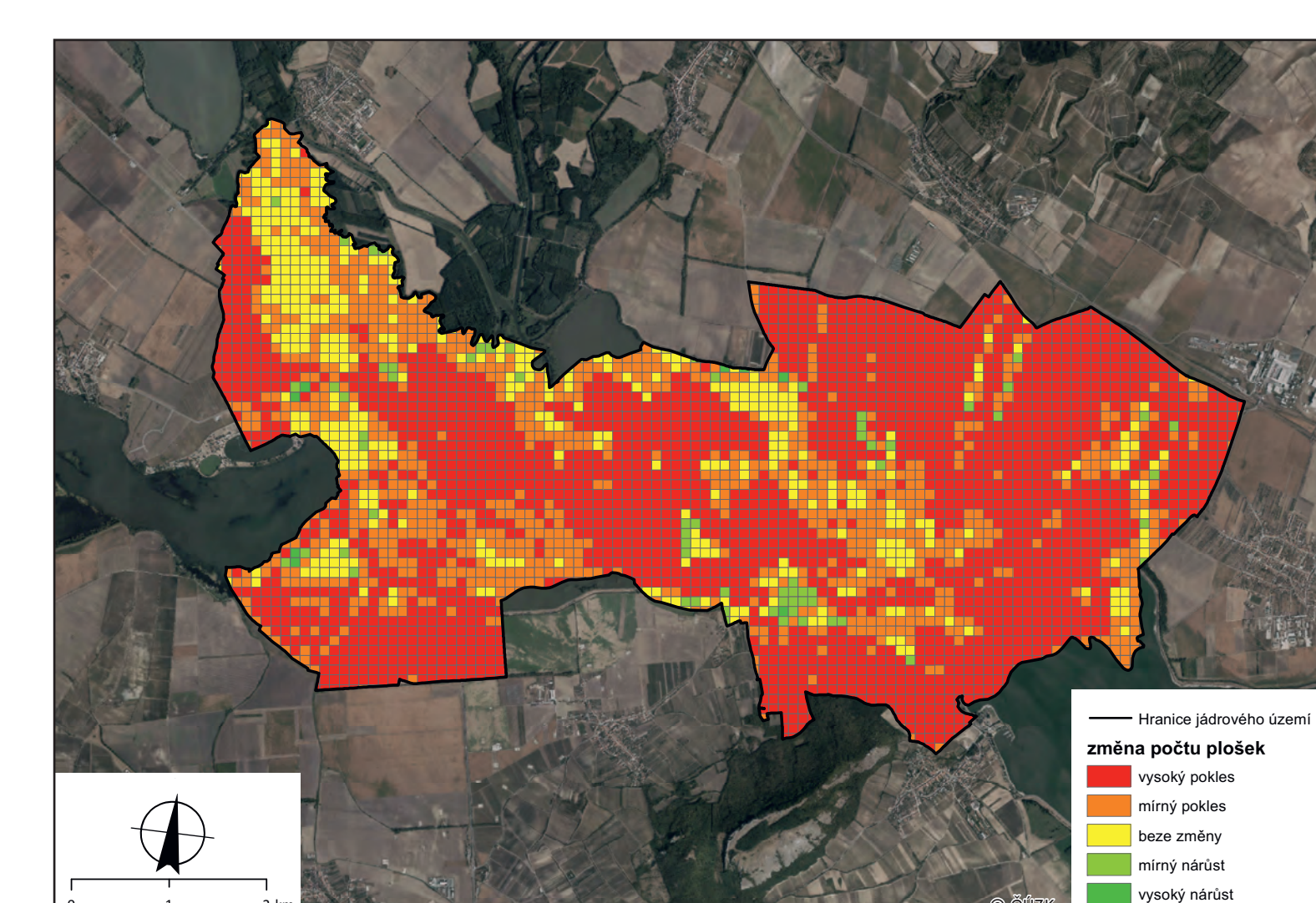
Novomlýnské nádrže – zatopená kulturní krajina široké údolní nivy Dyje na jižní Moravě. Specializovaná mapa s odborným obsahem N_{uu} – Výstup Programu na podporu aplikovaného výzkumu a experimentálního vývoje národní a kulturní identity na léta 2014 až 2022 (L.NAKI 17); financováno MK ČR pod identifikačním kódem DG19P02OV008. Název projektu: „Dědictví zaniklých krajín: identifikace, rekonstrukce a zpřístupnění“. Příjemce: Univerzita Karlova – Přírodovědecká fakulta, Ovocný trh, 560/5, 116 36 Praha 1. Hlavní řešitel projektu: doc. RNDr. Pavel Chroňý, Ph.D. Autoři mapy: Lucie Kuptková, Zdeněk Lipský, Markéta Potáčková, Eva Stefanová, Miroslav Čábelka, Dušan Romportl, Tomáš Chuman, Tomáš Janík, Jaroslav Voita. Praha, srpen 2020.



05 Změny využití krajiny mezi lety 1825 a 2019 pro plochy s rozlohou větší než 0,2 km². Ortofoto © Český úřad zeměměřický a katastrální, www.cuzk.cz.



06 Mapa stabilních prvků využití krajiny mezi lety 1825 a 2019. Ortofoto © Český úřad zeměměřický a katastrální, www.cuzk.cz.



07 Změna struktury krajiny – počtu plošek – mezi lety 1825 a 2019. Ortofoto © Český úřad zeměměřický a katastrální, www.cuzk.cz.