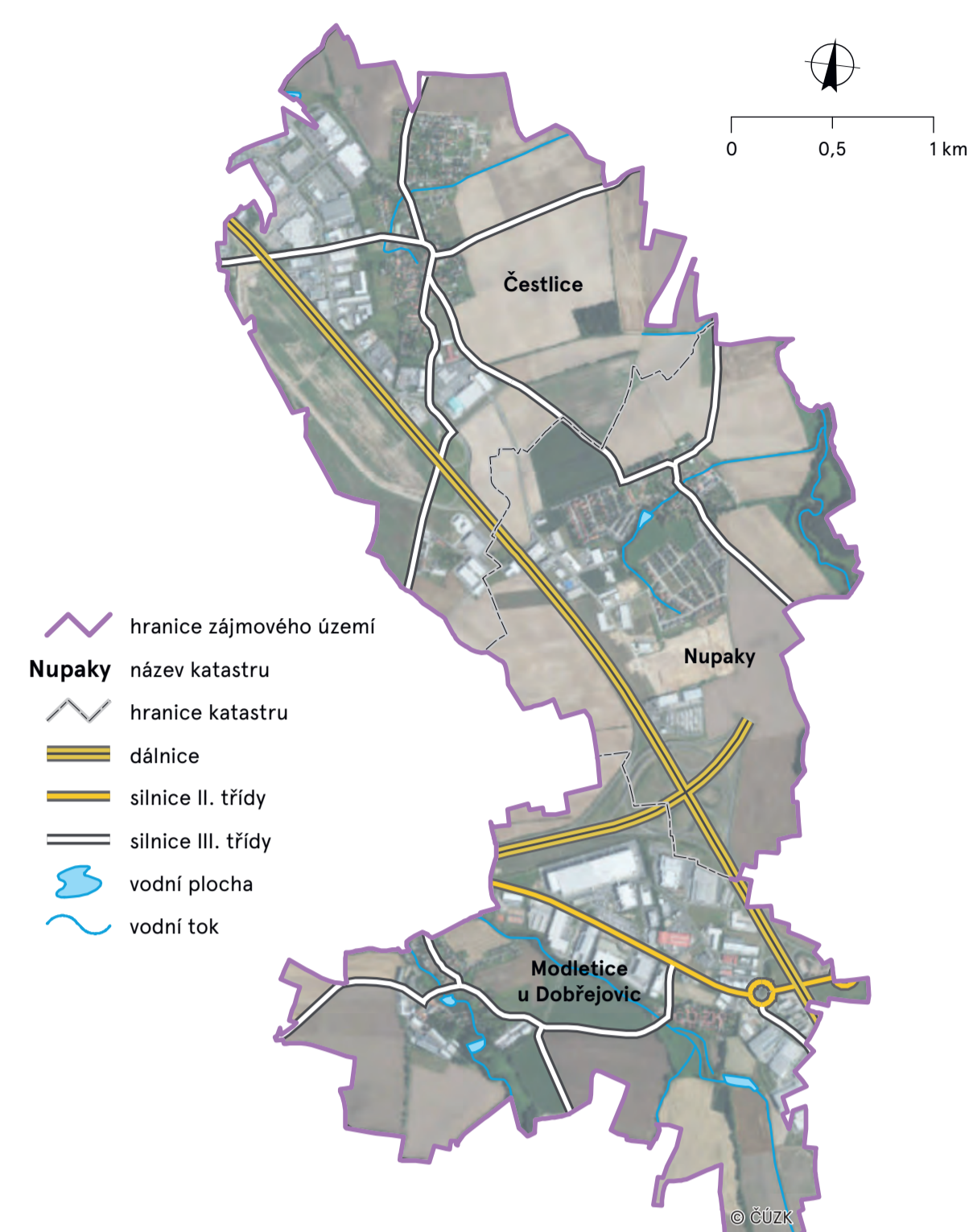


PŘÍMĚSTSKÁ KRAJINA PRAHY | ZANIKLÁ ZEMĚDĚLSKÁ KRAJINA

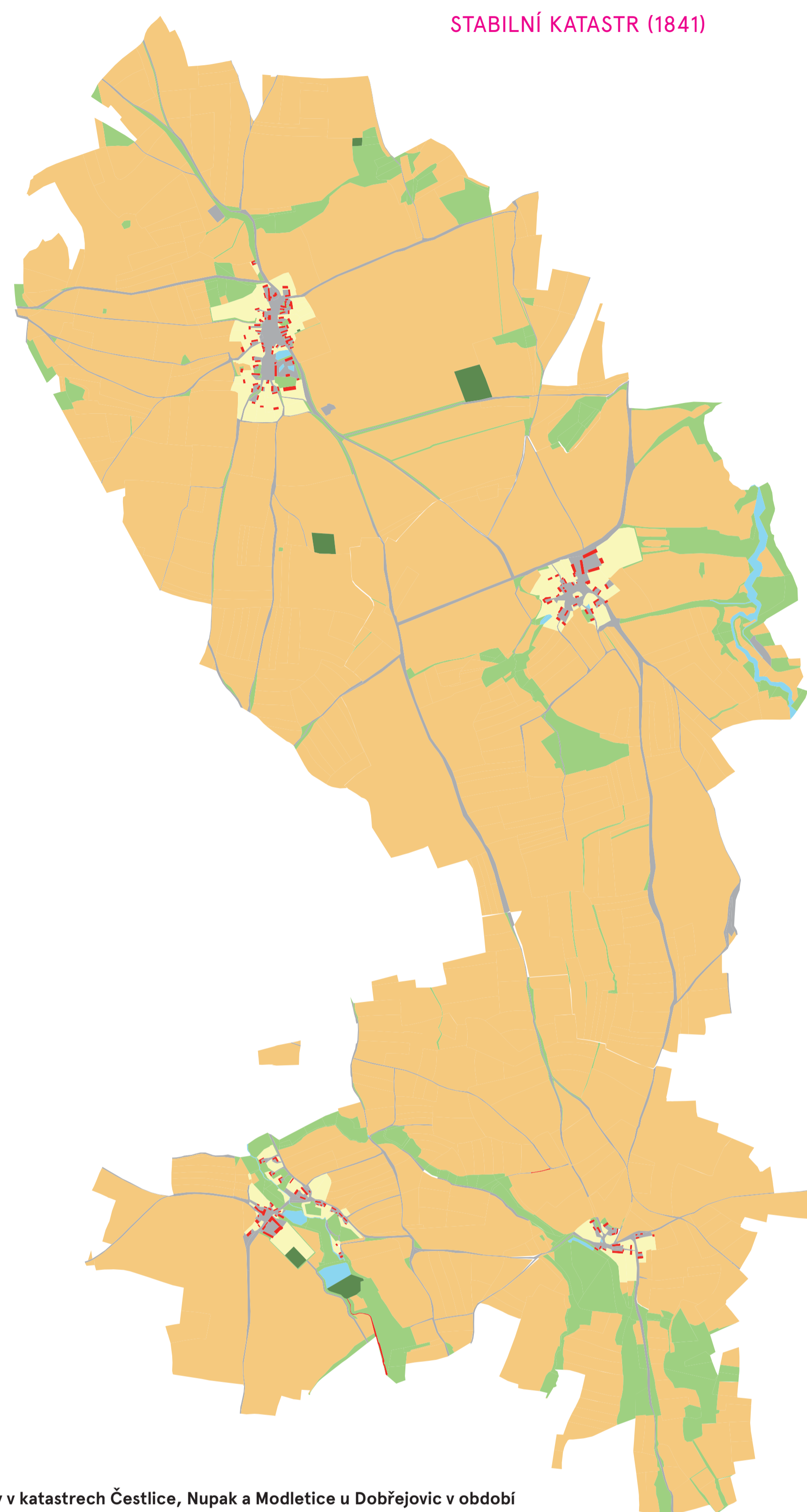


01 Přehledová mapa zájmového území. Mapový podklad: Data50, Ortofoto, 2019. © Český úřad zeměměřický a katastrální, www.cuzk.cz.



02 Seshora: Čestlice – socha sv. Václava a čtyři sošky svatých, vyřezané z původních lip, které sochu obklopovaly. I v suburbanizované zóně si sídla zachovala malebné zákoutí. ■ Nupaky – hotel „U věže“: jedna z dominant suburbanizace v blízkosti dálnice D1. ■ Komerční suburbanizace v Modleticích podél dálnice D1. Tato pozice je pro firmy výhodná, ale z ekologického hlediska je to významný problém. ■ Rezidenční suburbanizace. Oba typy suburbanizace znamenají značný zábor orné zemědělské půdy a zásadní proměnu krajinného rázu.

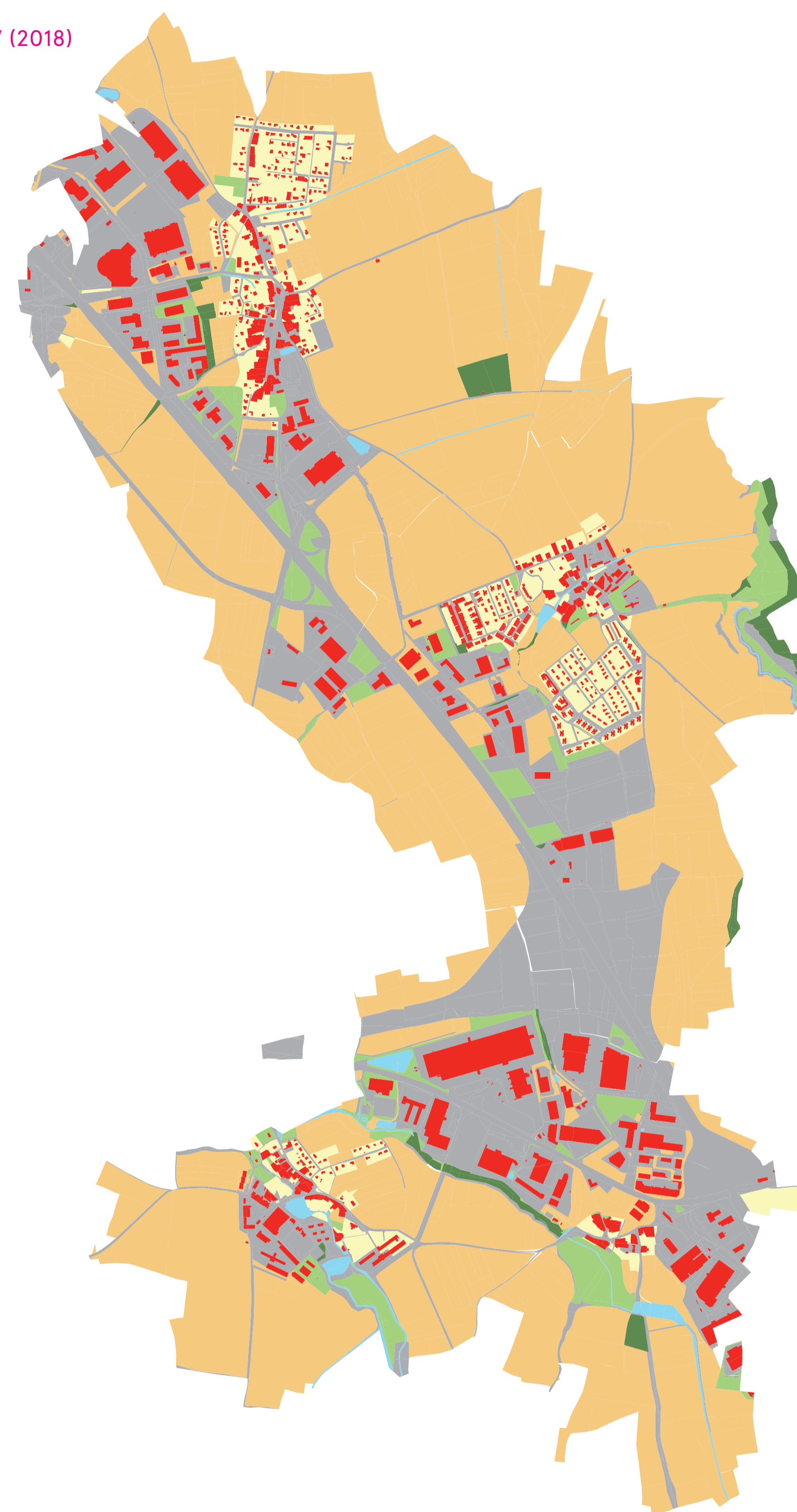
STABILNÍ KATASTR (1841)



Změny využití krajiny mezi lety 1841 (stabilní katastr) a 2018 (současný katastr)

Kategorie využití půdy	rozloha 1841 (%)	rozloha 2018 (%)	změna (procentní body)
zastavěné plochy	0,31	6,73	6,42
ostatní plochy	3,64	26,22	22,59
vodní plochy	0,44	0,89	0,45
lesní plochy	0,34	1,26	0,92
orná půda	84,61	56,00	-28,61
trvalé travní porosty	8,57	3,93	-4,64
trvalé kultury	2,10	4,98	2,88

SOUČASNÝ STAV (2018)



Krajinný pokryv

- zastavěné plochy
- vodní plochy
- lesní plochy
- orná půda
- trvalé travní porosty
- trvalé kultury
- ostatní plochy

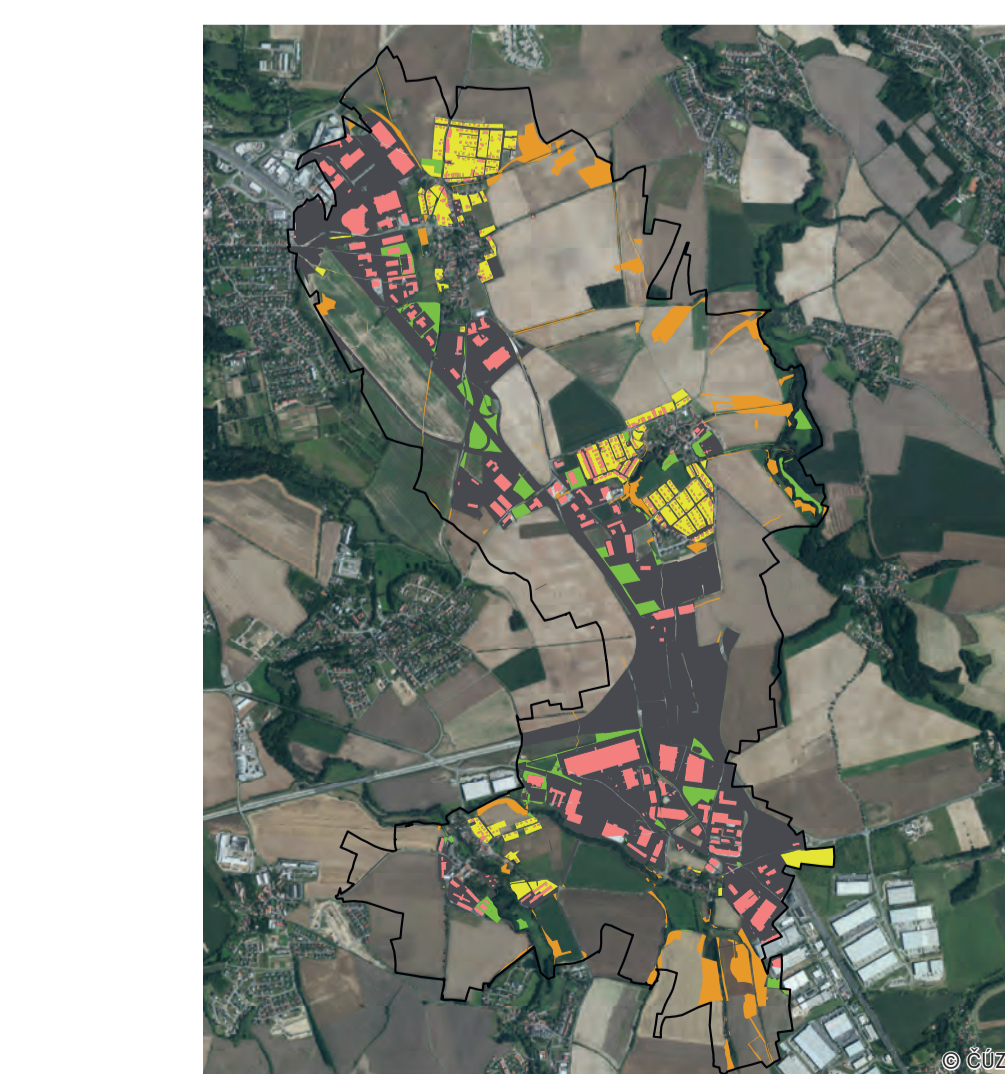
03 Využití krajiny v katastrech Čestlice, Nupaky a Modletice u Dobřejovic v období vzniku map stabilního katastru (1841) a v současnosti (2018). Mapový podklad: Archivál Ústředního archivu zeměměřictví a katastru, www.cuzk.cz.

PŘÍMĚSTSKÁ KRAJINA – ZANIKLÁ KRAJINA INTENZIVNÍHO ZEMĚDĚLSTVÍ NA JIHOVÝCHODNÍM OKRAJI PRAHY

Příměstská krajina na jihovýchodním okraji Prahy slouží v Česku jako nejmarkantnější případ rychlé a překotné, zjevně neplánované a živelné suburbanizace v bezprostředním zázemí velkoměsta. Původním typem kulturní krajiny, která zde převládala ještě v 80. letech 20. století, byla intenzivně využívaná zemědělská krajina s napsrostou převahou orné půdy, využívající úrodnou půdu na rovinatém povrchu Pražské plošiny. V 50.–60. letech 20. století zde došlo jako všude jinde na území České republiky ke kolektivizaci, scelení zemědělských pozemků do velkých půdních bloků a zčásti také k vysídlení největších sedláků (v tehdejší terminologii převzaté podle sovětského vzoru „kulaků“), krajina si však až do 80. let 20. století udržela svůj zemědělský charakter. Přispěl k tomu i poměrně přísný zákon na ochranu zemědělské půdy. Zemědělské vesnice v modelovém území v těsném zázemí Prahy byly zanedbané (např. Pitkovice, Benice, Lipany, Čestlice, Nupaky, Dobřejovice, Osnice, Zdiměřice) a připomínaly „vnitřní středoevropské pohraničí“.

V údolích potoků, nevhodných pro zemědělskou velkovýrobu (Botič, Pitkovický potok) se nacházely plochy opuštěné půdy zarůstající novou divočinou. Výjimkou byly Průhonice s rozsáhlým a cenným krajinným parkem v údolí Botiče, které již tehdy byly vyhledávanou destinací s rezidenční funkcí. Situace se začala měnit v 80. letech po vybudování dálnice D1 a zejména po roce 1990, kdy se otevřela stavidla až bezbřehé rezidenční i komerční suburbanizace. Téměř souvislý pás po obou stranách dálnice D1 táhnoucí se dnes až do vzdálenosti 20 km od Prahy zaujaly rozlehlé stavební objekty komerční suburbanizace (velkosklady, logistická střediska, obchodní centra), zatímco rezidenční suburbanizace, výstavba nových sídelních celků, se soustředila na okraje existujících, do té doby převážně malých zemědělských vesnic. V řadě případů vznikly nové celky určené k rezidenčnímu bydlení i ve volné zemědělské krajině bez vazby na stávající sídelní strukturu. Krajina tak doznala pronikavou změnu, která se týká vzhledu, struktury, využití i funkce. Z někdejší zemědělské krajiny s vesnickými sídly vznikla v krátké době příměstská suburbanizovaná krajina.

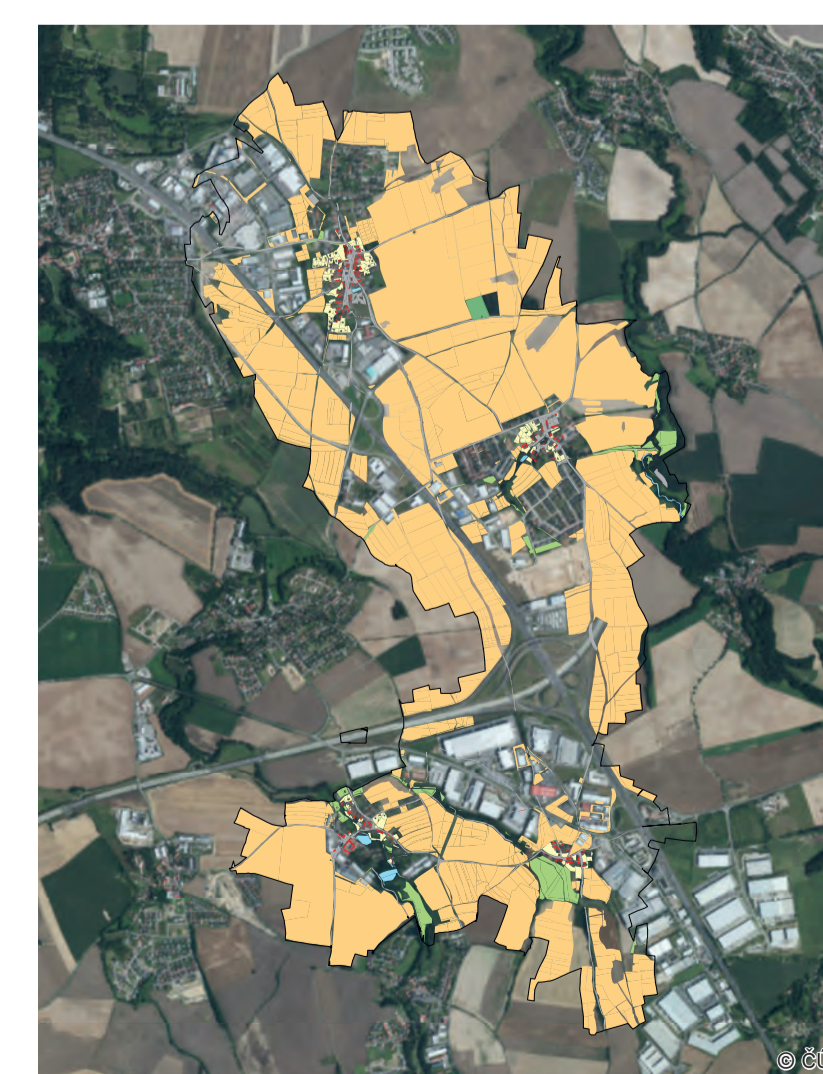
Příměstská krajina – zaniklá krajina intenzivního zemědělství na jihovýchodním okraji Prahy. Specializovaná mapa s odborným obsahem. Nupaky – výstup Programu na podporu aplikovaného výzkumu a experimentálního vývoje národní a kulturní identity na léta 2016 až 2022 („NAKI II“), financováno MK ČR pod identifikačním kódem DG18P02OV008. Název projektu: „Dědictví zaniklých krajín: identifikace, rekonstrukce a zpřístupnění“. Příjemce: Univerzita Karlova – Přírodovědecká fakulta, Otčovský trh, 560/5, 116 36 Praha 1. Hlavní řešitelé projektu: doc. RNDr. Pavel Chroňký, Ph.D. Autori mapy: Lucie Kublová, Zdeněk Lipický, Markéta Procházková, Eva Štefanová, Miroslav Čábelka, Lukáš Brůha, Lucie Červínka, Dušan Romoportl, Tomáš Chuman, Tomáš Janík, Jaroslav Vojsa, Jakub Růžička, Jurej Povážan, Matouš Škora, Pavel Chroňký, Praha, srpen 2019.



Změna využití krajiny (1841 – 2018)

- orná půda → ostatní plochy
- orná půda → zastavěné plochy
- orná půda → trvalé kultury
- orná půda → trvalé travní porosty
- trvalé travní porosty → orná půda

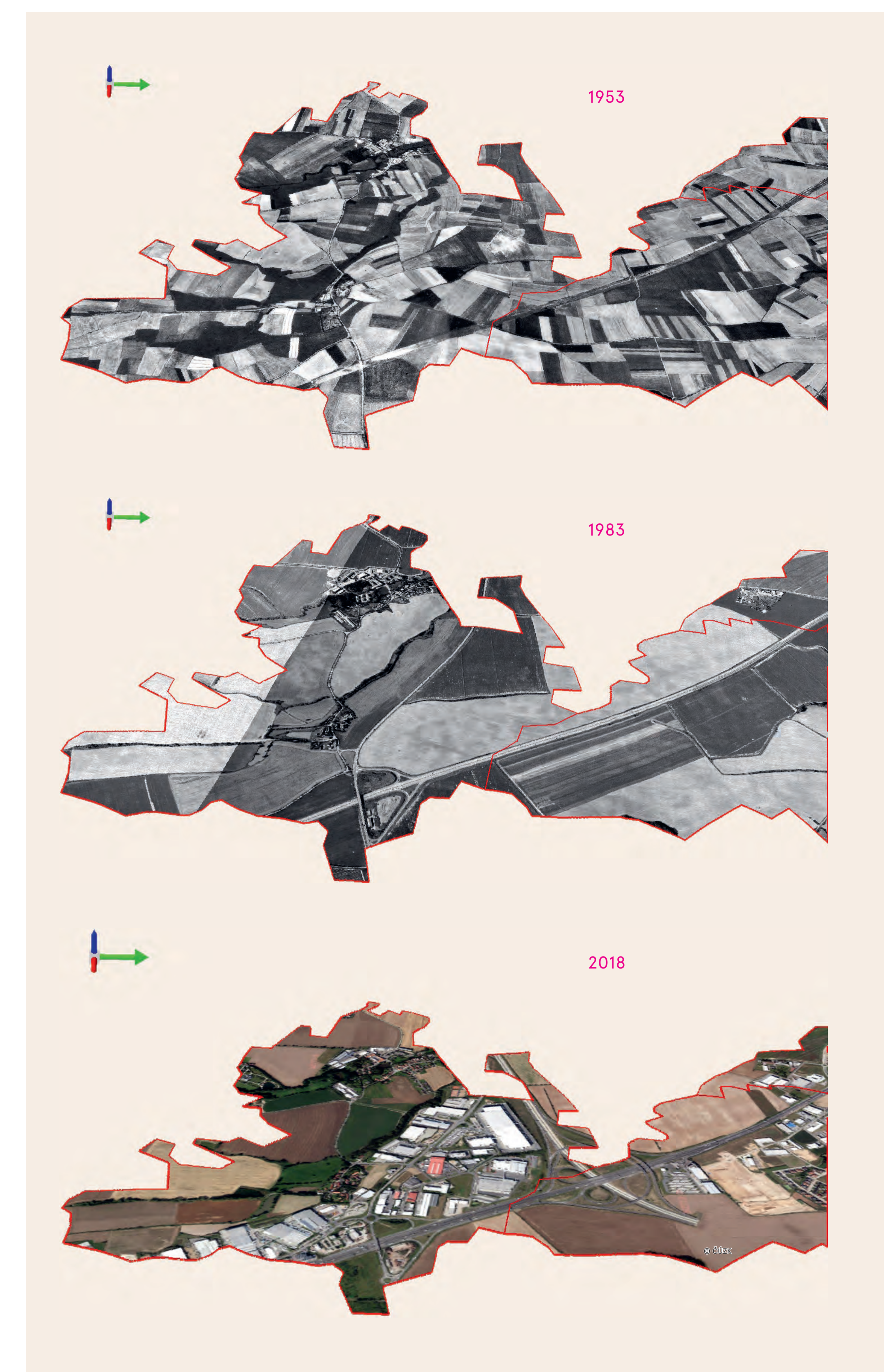
05 Změny využití krajiny mezi lety 1841 a 2018 pro plochy s rozlohou větší než 0,2 km². Ortofoto © Český úřad zeměměřický a katastrální, www.cuzk.cz.



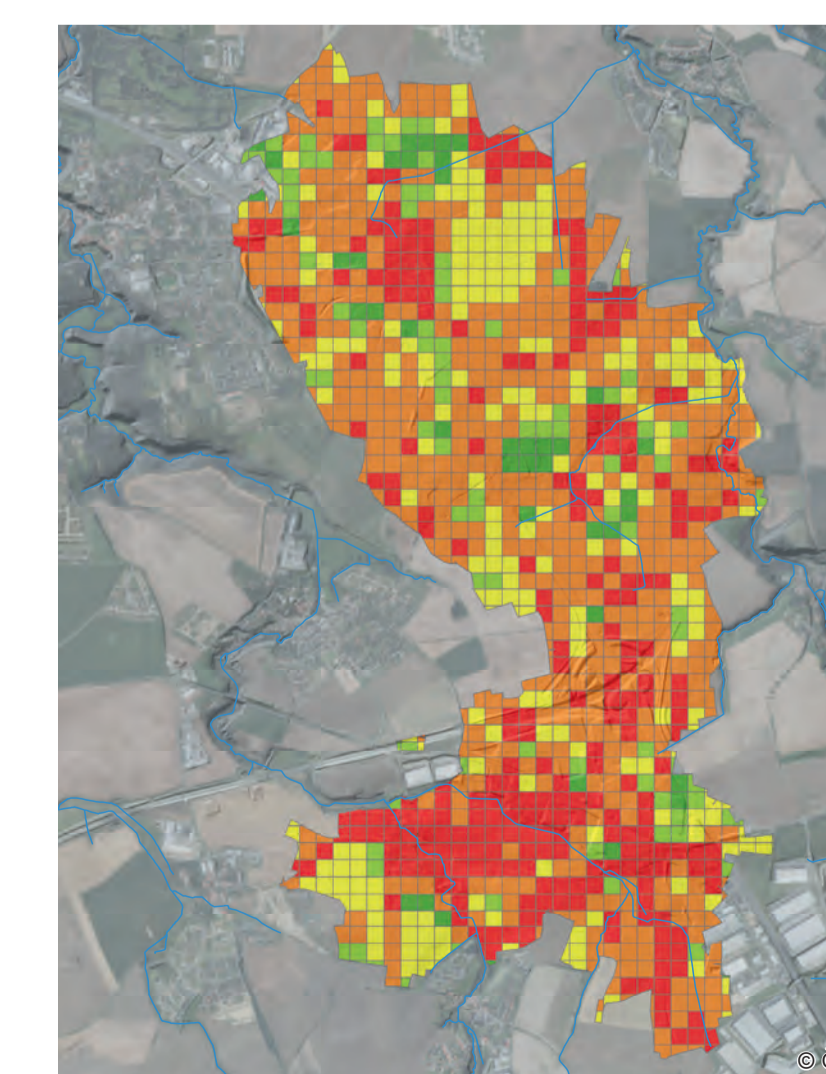
Stabilní prvky využití krajiny

- zastavěné plochy
- vodní plochy
- lesní plochy
- orná půda
- trvalé travní porosty
- trvalé kultury
- ostatní plochy

06 Mapa stabilních prvků využití krajiny mezi lety 1841 a 2018. Ortofoto © Český úřad zeměměřický a katastrální, www.cuzk.cz.



04 Modely krajiny – příměstská krajina Prahy v letech 1953, 1983, 2018. Letecké měřické snímky VGHMÚř Dobruška, © MO ČR, 2018; Ortofoto 2018 © Český úřad zeměměřický a katastrální, www.cuzk.cz.



Změna počtu plošek

- vyšší pokles
- mírný pokles
- bez změny
- mírný nárůst
- vyšší nárůst

07 Změna struktury krajiny – počtu plošek – mezi lety 1841 a 2018. Ortofoto © Český úřad zeměměřický a katastrální, www.cuzk.cz.