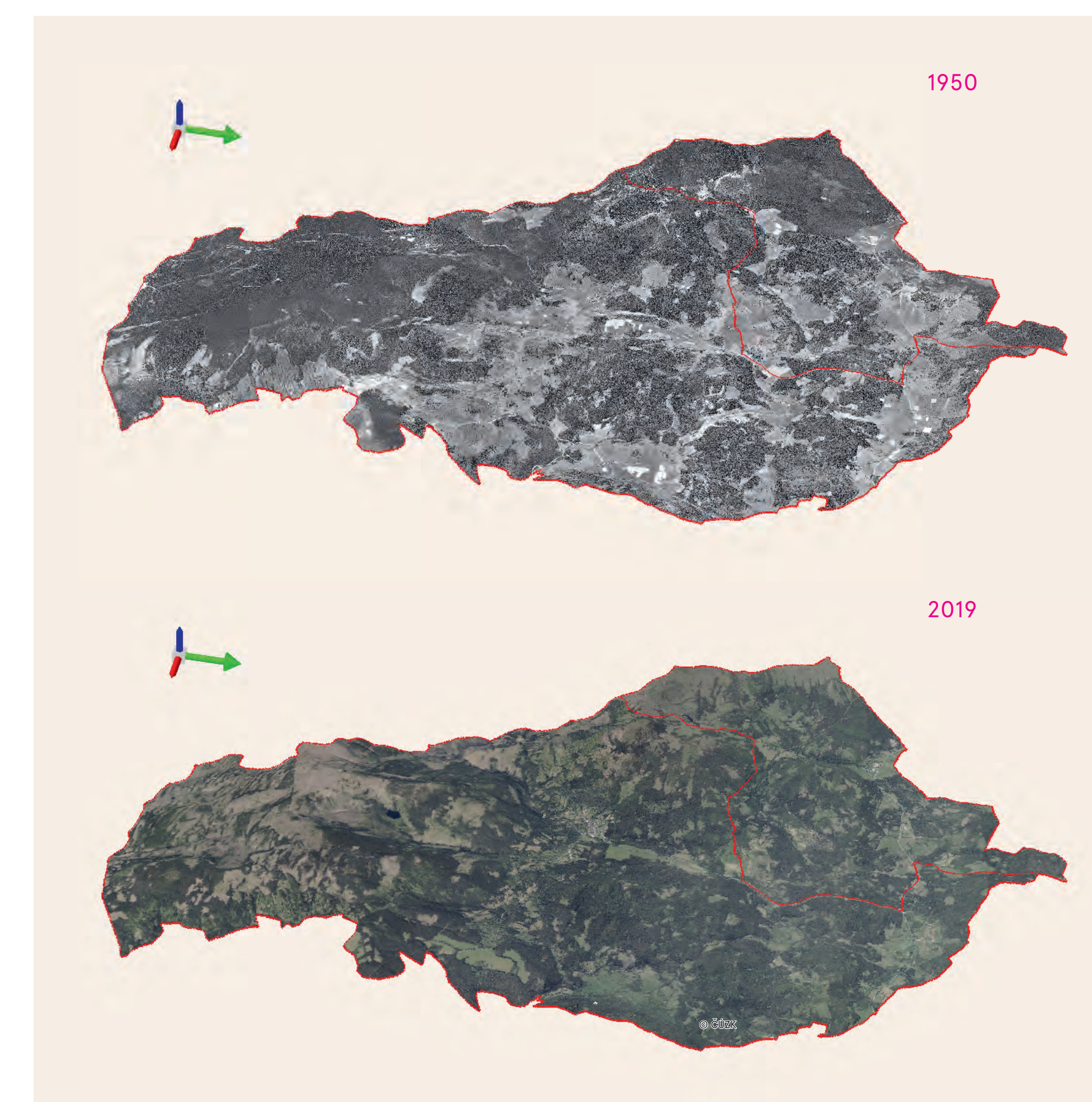
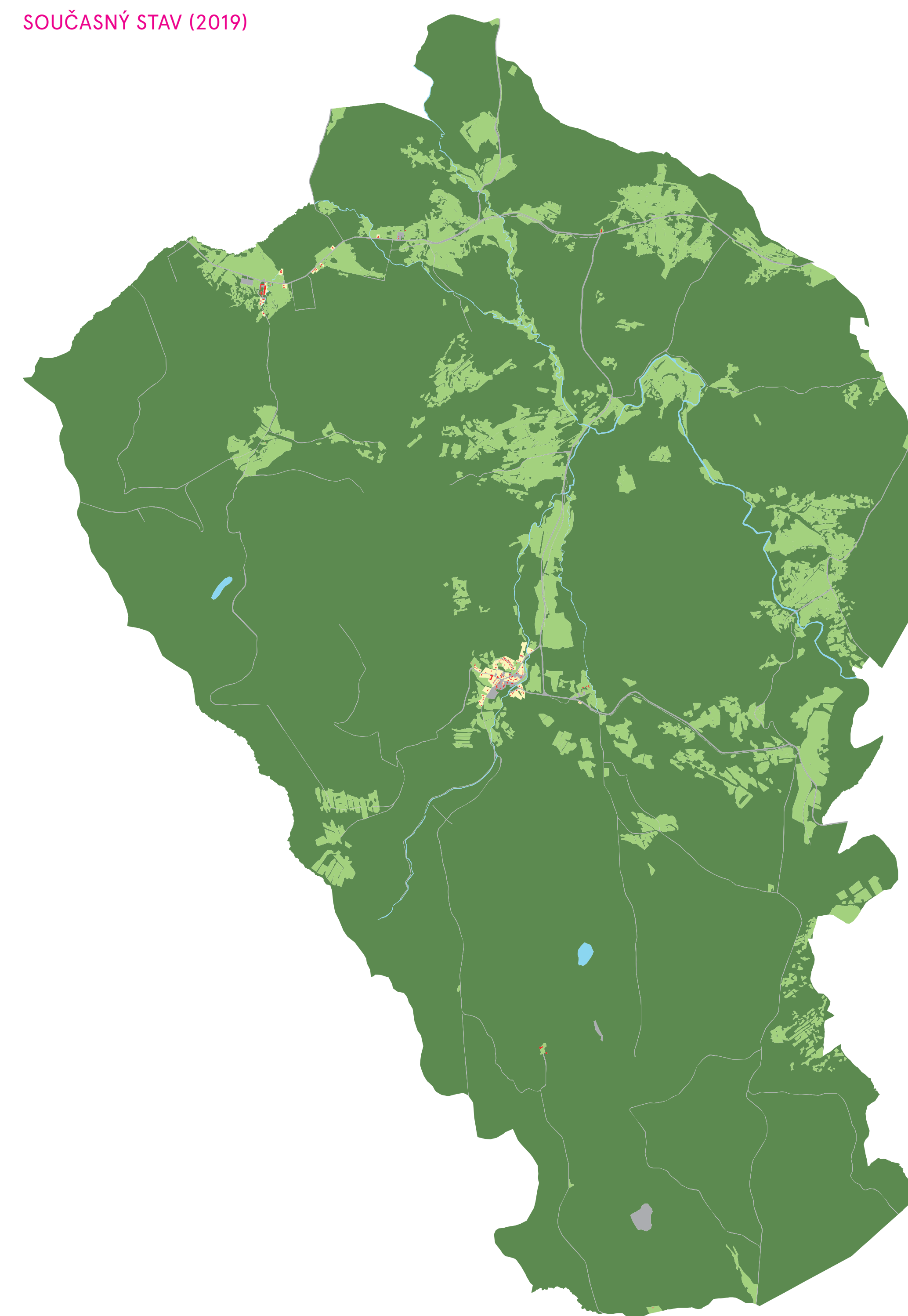
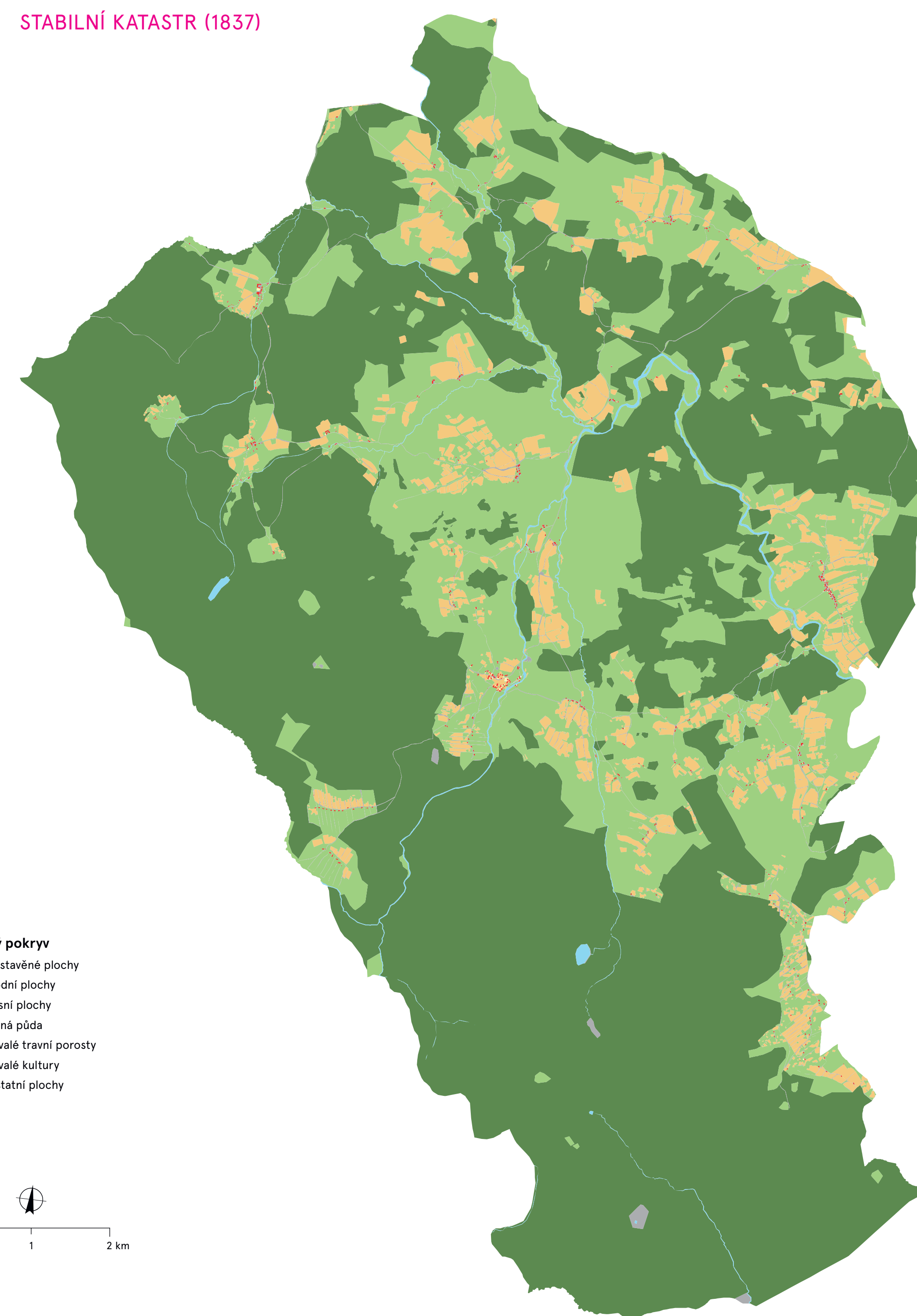
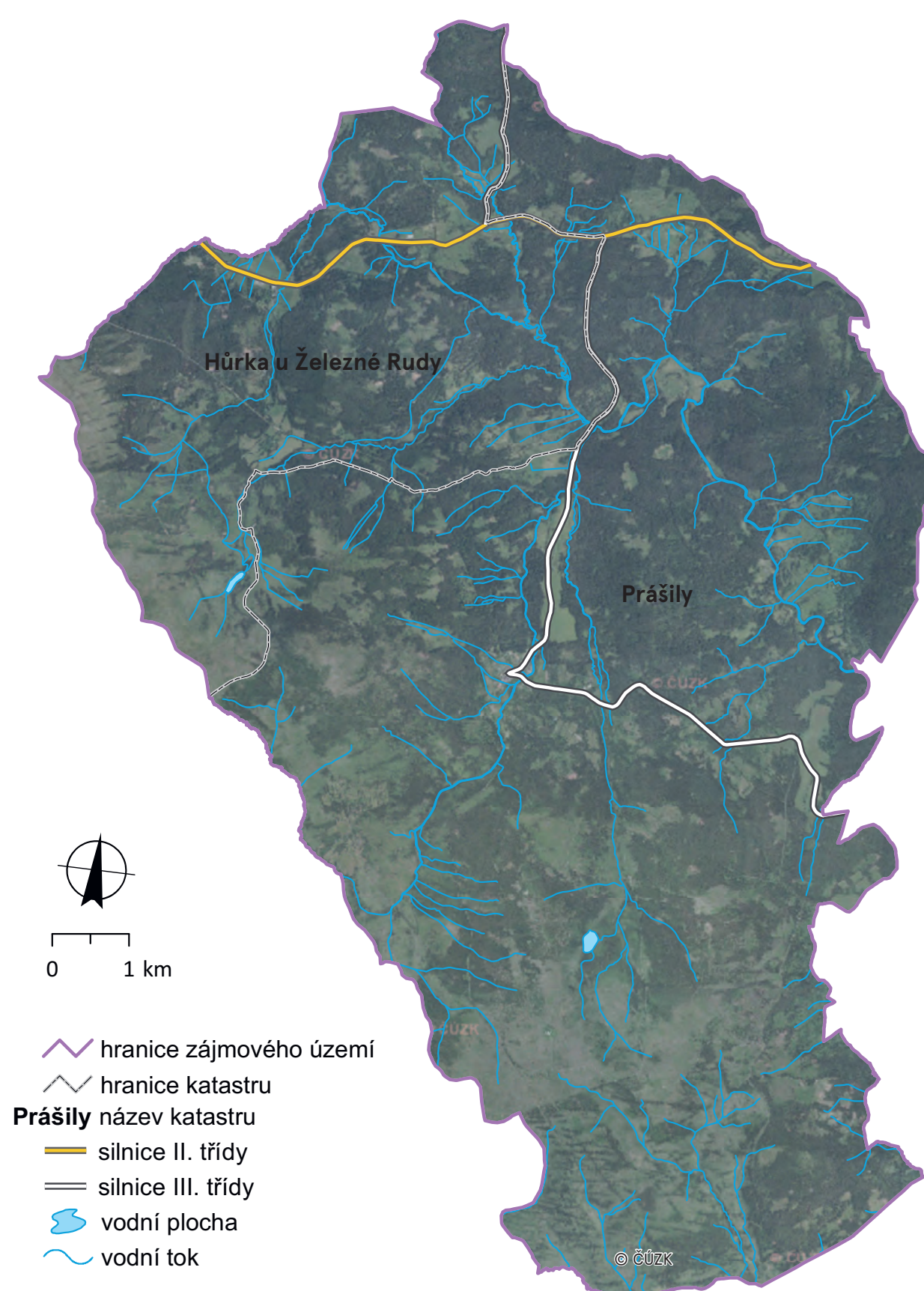
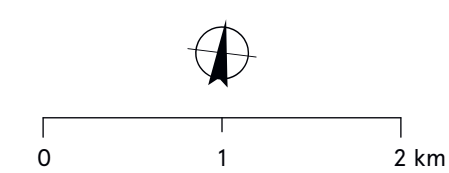


ŠUMAVA | ZANIKLÁ KRAJINA HORSKÉHO ZEMĚDĚLSTVÍ



Změny využití krajiny mezi lety 1837 (stabilní katastr) a 2019 (současný katastr)

Kategorie využití půdy	rozloha 1837 (%)	rozloha 2019 (%)	změna (procentní body)
zastavěné plochy	0,10	0,05	-0,07
ostatní plochy	0,76	0,92	0,16
vodní plochy	0,58	0,32	-0,26
lesní plochy	66,15	89,75	23,60
orná půda	6,55	0,00	-6,55
trvalé travní porosty	25,84	8,84	-16,99
trvalé kulturey	0,01	0,13	0,12



03 Využití krajiny v katastrech Prášíly a Hůrka u Železné Rudy v období vzniku map stabilního katastru (1837) a v současnosti (2019). Mapový podklad: Archiválie Ústředního archivu zeměměřictví a katastru, www.cuzk.cz.

ŠUMAVA – ZANIKLÁ KRAJINA HORSKÉHO ZEMĚDĚLSTVÍ V ZÁPADNÍM POHRANIČÍ
Modelové území Prášíly a Hůrka je typickým příkladem zaniklé kulturní krajiny v sudetském českém pohraničí. Horská ves Prášíly (německy Stubenbach) vznikla v polovině 18. století při sklářské huti. Okolní horská krajina byla využívána především k těžbě dřeva (kníže Schwarzenberg), na odlesněných plochách místní obyvatelé provozovali zemědělství pro své samozásobení. Od počátku 20. století se rozvíjel turistický ruch. Po odsunu německých obyvatel v roce 1945 a začlenění Prášíly do vojenského výcvikového prostoru Dobrá Voda obec téměř zanikla. Podél státní hranice byl vybudován drátěný zátaras. Okolní opuštěné osady posloužily jako dělostřelecké cíle a postupně byly srovnány se zemí. V 90. letech 20. století byl vojenský prostor zrušen a oblast byla opět zpřístupněna. V místech bývalé osady Hůrka se rozkládají louky, osídlení a kulturní krajina připomíná jen opravená kaple a chráněné stromořadí 116 javorů a lip (Hůrecká alej). Okolní louky na pláních v nadmořské výšce kolem 900–1000 m nad mořem jsou z menší části sklizené na seno nebo vypásané ovčemi, z větší části leží ladem a podléhají samovolnému sukcesnímu vývoji. Po vzniku Šumavského národního parku se celé území obce Prášíly stalo součástí národního parku. Poválečným vývojem se v krajině zvýšil podíl lesa, který tvoří krajinovou matici a v krajině převládá. Smrkové monokulturey byly počátkem 21. století katastrofálně rozvráceny orkáňem Kiryll a kůrovcovou kalamitou, na celém území však dochází k přirozené obnově jak smrkového, tak i smíšeného lesa. Krajina okolí Prášíly je příkladem několikeré změny krajině funkce:

- nejprve při horské kolonizaci a vzniku skláren v 18. století změna z přírodní lesní krajiny na kulturní krajina s těžbou dřeva a doprovodnou zemědělskou produkcí pro samozásobení
- postupně v 1. polovině 20. století rostoucí funkce rekreace při trvajícím zemědělském a lesnickém využívání
- po druhé světové válce po odsunu německého obyvatelstva, uzavření pohraničního pásma a zřízení vojenského výcvikového prostoru zánik horské kulturní krajiny, konec zemědělského a rekreačního využívání a vznik mlítnatí krajiny
- po pádu „železné opony“, vzniku národního parku a zpřístupnění pohraničního pásma nedošlo až na malé výjimky k obnovení zemědělského využívání, ale rychle se obnovilo rekreační využívání, na významu získala přírodoochranná funkce.

02 Seshora: Jezero Laka. ■ Šumavské lesy po ataku kůrovce. ■ Zaniklá obec Hůrka. Bývalé osídlení připomíná hřbitovní kaple sv. Kříže, zbytky kostela sv. Vincence a chráněné stromořadí 116 javorů a lip (Hůrecká alej). ■ 3D model zaniklé osady Hůrka.

