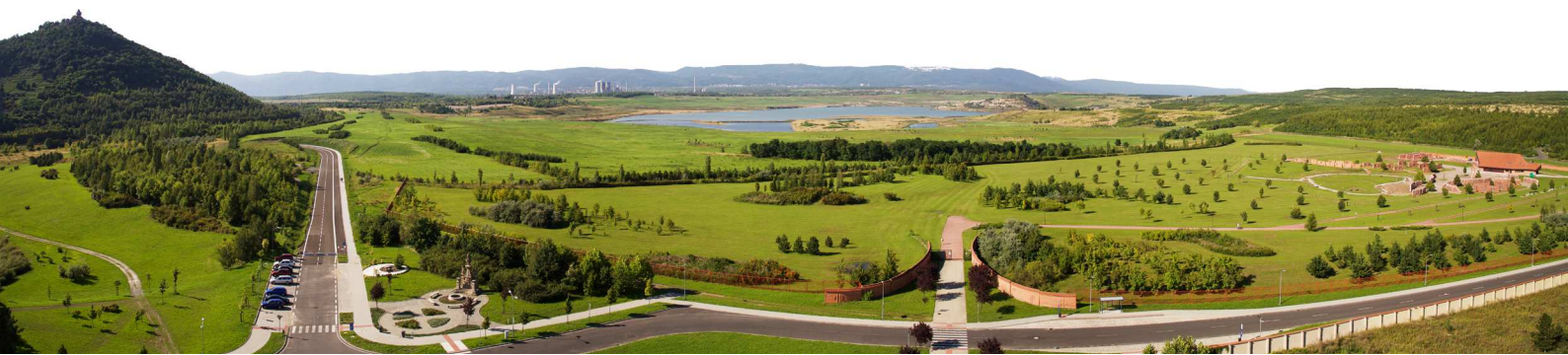


# ATLAS PŘEMĚNY KRAJINY V OBLASTI JEZERA MOST



# ATLAS PŘEMĚNY KRAJINY V OBLASTI JEZERA MOST



Anna Kryndlerová



# Předmluva

Atlas přeměny krajiny v oblasti Jezera Most je publikace pro širokou veřejnost, která seznamuje čtenáře s lokalitou Mostecka, s jejím historickým vývojem vázaným na těžbu uhlí a obnovu krajiny, a především s přeměnou krajinného pokryvu v období 1842–2021. Hlavními prvky atlasu jsou mapy zobrazující stav krajinného pokryvu v letech 1842, 1938, 1952, 1987 a 2021. V doplňujících textech jsou vysvětleny procesy, které v krajině v těchto obdobích probíhaly. Nechybí ani stručné seznámení s územím Jezera Most, se zaniklými obcemi nebo s přesunem kostela Nanebevzetí Panny Marie. Součástí jsou historické i srovnávací fotografie a grafy zobrazující vývoj jednotlivých typů krajinného pokryvu v čase.

Atlas vznikl v rámci bakalářské práce na katedře aplikované geoinformatiky a kartografie, Přírodovědecké fakulty Univerzity Karlovy pod vedením Ing. Miroslava Čábelky a Mgr. Zdeňka Boudného. Poděkování patří všem, kteří se na vzniku atlasu podíleli.







# Obsah

Krajina .....	6
Charakteristika území .....	7
Období do roku 1845 .....	8
Období mezi lety 1845–1938 .....	10
Období mezi lety 1938–1952 .....	12
Období mezi lety 1952–1987 .....	14
Období mezi lety 1987–2021 .....	16
Zaniklé obce .....	18
Kostel Nanebevzetí Panny Marie .....	19
Jezero Most .....	20
Přeměna krajiny mezi lety 1842–2021 .....	22
Jak šel čas .....	24
Použité zdroje .....	26

# Krajina

Krajina je část zemského povrchu s charakteristickým reliéfem, tvořená souborem funkčně propojených ekosystémů a civilizačními prvky. Krajina se neustále vyvíjí a mění v prostoru a čase. Procesy, které ovlivňují vývoj krajiny označujeme jako tzv. hybné síly. Hybné síly hrají zásadní roli v proměnách krajiny a mohou probíhat na různých regionálních úrovních. Hybné síly lze rozdělit na socioekonomické, politické, technologické, přírodní a kulturní. Intenzita změn závisí především na poloze, atraktivitě území a stupni rozvoje společnosti. V mnoha případech dochází k takovým změnám ve struktuře a funkcích dotčených krajín, že lze hovořit o zániku krajín původních a vzniku krajín nových.

V dnešní době je i díky dálkovému průzkumu Země a geoinformačním technologiím možné přesněji a jednodušeji vizualizovat a analyzovat strukturu krajiny.

Často se setkáváme s termíny *land use* (využití ploch) nebo *land cover* (krajinný pokryv). Zatímco termín využití ploch vyjadřuje funkční členění území podle kategorií ploch, které jsou odvozeny od způsobu využití půdy, termín krajinný pokryv vyjadřuje skutečný pokryv krajiny, tedy to, co pozorovatel vidí a nebere ohled na úřední evidenci druhů pozemků. Proto i v tomto atlase uváděn pojem krajinný pokryv, jehož kategorie jsou popsány v následující tabulce.

Typ	Charakteristika
Orná půda (OP)	orná půda
Trvalé kultury (TK)	zahrady, vinice a ovocné sady
Trvalé travní porosty (TTP)	louky, pastviny a neudržované plochy vegetace
Lesní plochy (LP)	listnaté, jehličnaté a smíšené lesy a křoviny
Vodní plochy (VP)	vodní toky, vodní plochy a mokřady a rašeliniště
Zastavěné plochy (ZastP)	budovy rezidenční výstavby, občanského vybavení a výroby a skladování
Ostatní plochy (OstP)	průmyslové a dopravní a areály, areály výstavby, komunikace, skály, pláže, písky, areály sportu a volného času, areály sídelní a rekreační zeleně
Těžební plochy (TP)	areály těžby, lomy, doly výsyvky

Charakteristika jednotlivých kategorií krajinného pokryvu

# Charakteristika území

Oblast Jezera Most se nachází v Ústeckém kraji na území okresu Most, severně od současného města.

Lokalita se rozkládá v jižní části Mosťecké pánve. Pánev je dominantně vyplněna miocenními písčitojilovitými sladkovodními usazeninami s kvalitní, hnědouhelnou slojí.

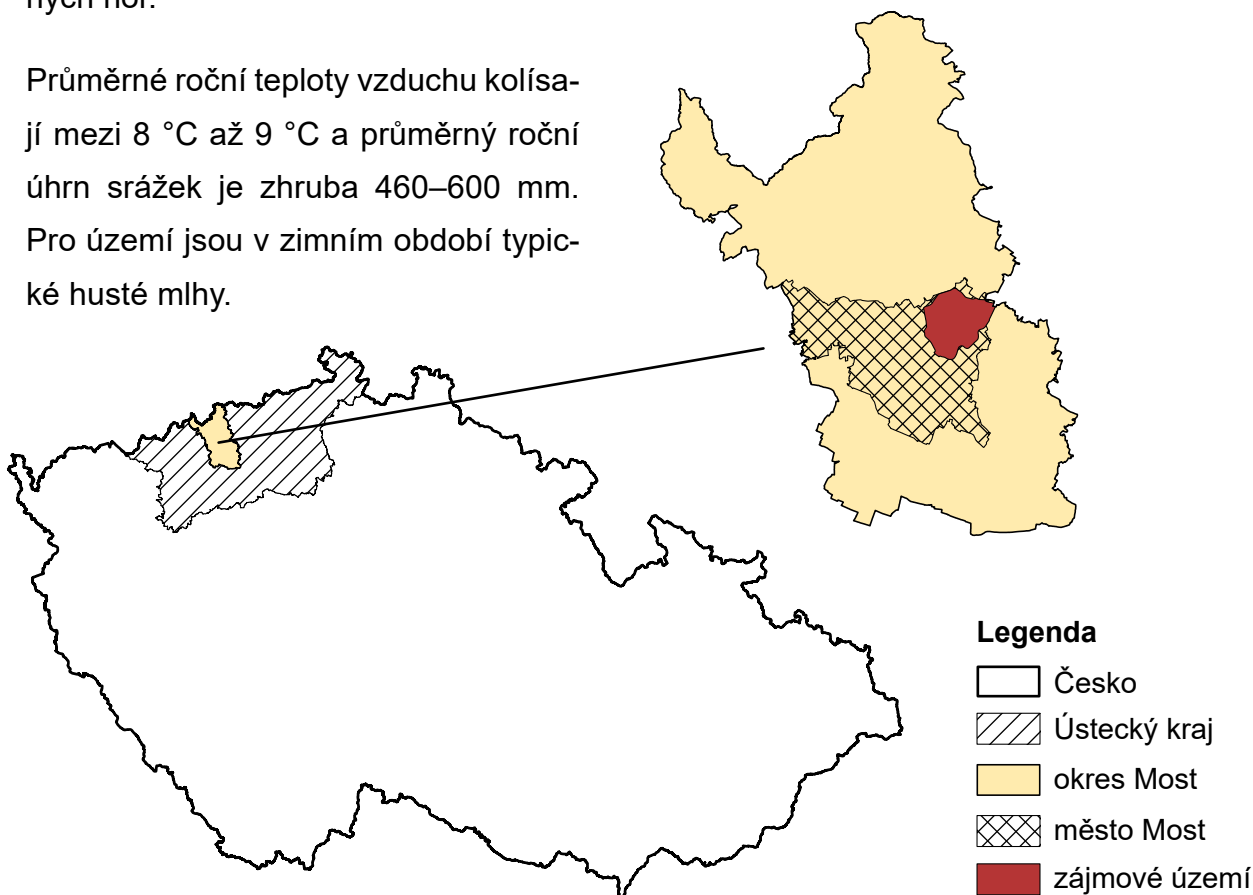
Báňskou činností se podstatně změnil reliéf terénu a jeho výškové poměry. Nadmořská výška terénu lokality se pohybuje okolo 230 m n. m.

Klimatické poměry jsou dány i závětrnou polohou a srážkovým stínem Krušných hor.

Průměrné roční teploty vzduchu kolísají mezi 8 °C až 9 °C a průměrný roční úhrn srážek je zhruba 460–600 mm. Pro území jsou v zimním období typické husté mlhy.

Území je odvodňováno řekou Bílinou. Hydrologické poměry jsou z velké části ovlivněny a narušeny báňskou činností, kvůli které byla řeka Bílina přeložena do umělého koryta.

V době intenzivní těžby byly původní louky, pole a lesy zničeny. V současnosti se zde vyskytují porosty vzniklé rekultivací nebo přirozenou sukcesí. V okolí jezera Most převládají travné porosty, roztroušené listnaté druhy dřevin a lesy. Rozsáhlé zrekultivované plochy fungují jako vhodné útočiště pro řadu druhů zvěře.



## Období do roku 1842

Díky dobrým klimatickým podmínkám a dostatku úrodných půd i vzácných nerostů patřilo Mostecko již v pravěku k nejhustěji osídleným oblastem. Stýkaly se zde důležité obchodní cesty mezi Prahou a Saskem.

První zmínky o městě Most lze nalézt již v Kosmově kronice, další zmínky o Mostu pochází ze 13. století, kdy se město díky rostoucímu hospodářství a strategické poloze stalo městem královským. Město bylo hospodářským a obchodním střediskem se širokým zemědělským zázemím.

Během 15.–16. století se město rozvíjelo díky objevení stříbrných a měděných žil v Krušných horách. Město patřilo k důležitým obchodním a řemeslným střediskům a zároveň se stalo střediskem rozsáhlé zemědělské oblasti.

Nadějný rozvoj zemědělství a těžby byl však v 17. století přerušena třicetiletou válkou a morovou epidemií. Mostecko od té doby ztratilo svého významu jakožto vojenského strategického a obchodního centra.

Svého významu město nabylo až v průběhu 19. století díky rozvoji těžby hnědého uhlí, která měla do 19. století čistě místní význam a uhlí bylo nepravděelně dobýváno spíše pro vlastní potřebu.

Mapa z roku 1842 zobrazuje preindustriální krajinu, kdy hlavní funkcí krajiny je funkce produkční. Krajina je využívána zcela dominantně pro zemědělské účely. Zemědělská půda (orná půda, TTP a trvalé kultury) se rozkládá na 90,7 % území. Vodní, zastavěné, ostatní a těžební plochy činí velmi malý podíl.



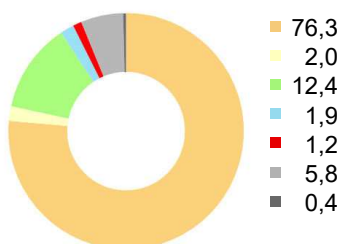
*Město Most z počátku 19. století [6]*



# Krajinný pokryv v roce 1842



## Podíl krajinného pokryvu (%)



## Typ krajinného pokryvu

- orná půda
- trvalé kultury
- trvalé travní porosty
- vodní plochy
- zastavěné plochy
- ostatní plochy
- těžební plochy

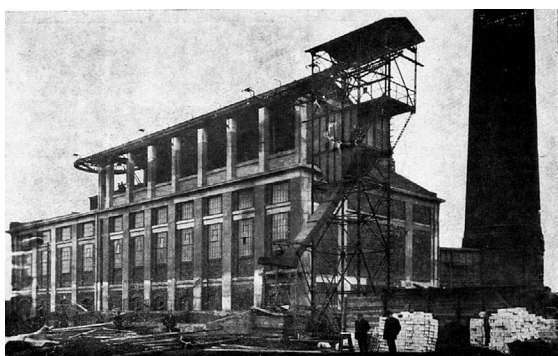
## Období mezi lety 1842–1938

Opravdový rozvoj těžby uhlí nastal až s prodloužením železniční trati z Ústí nad Labem do Chomutova v roce 1870. Trať propojila Mostecko s vnitrozemím a sousedním Saskem. Po otevření železnice vzniklo během krátké doby mnoho dolů a těžebních společností, což podpořilo již stávající industrializaci Mostecka. Od konce 60. let 19. století vyrostla v Mostě řada průmyslových podniků a továren, které byly zaměřeny především na strojírenství, sklářství, cukrovarnictví, potravinářství, ale také na textil a keramiku.



*Mostecký cukrovar [3]*

Město Most se stalo hlavním střediskem těžby hnědého uhlí a začalo se rozrůstat.



*Ocelárna 1. Máje [3]*

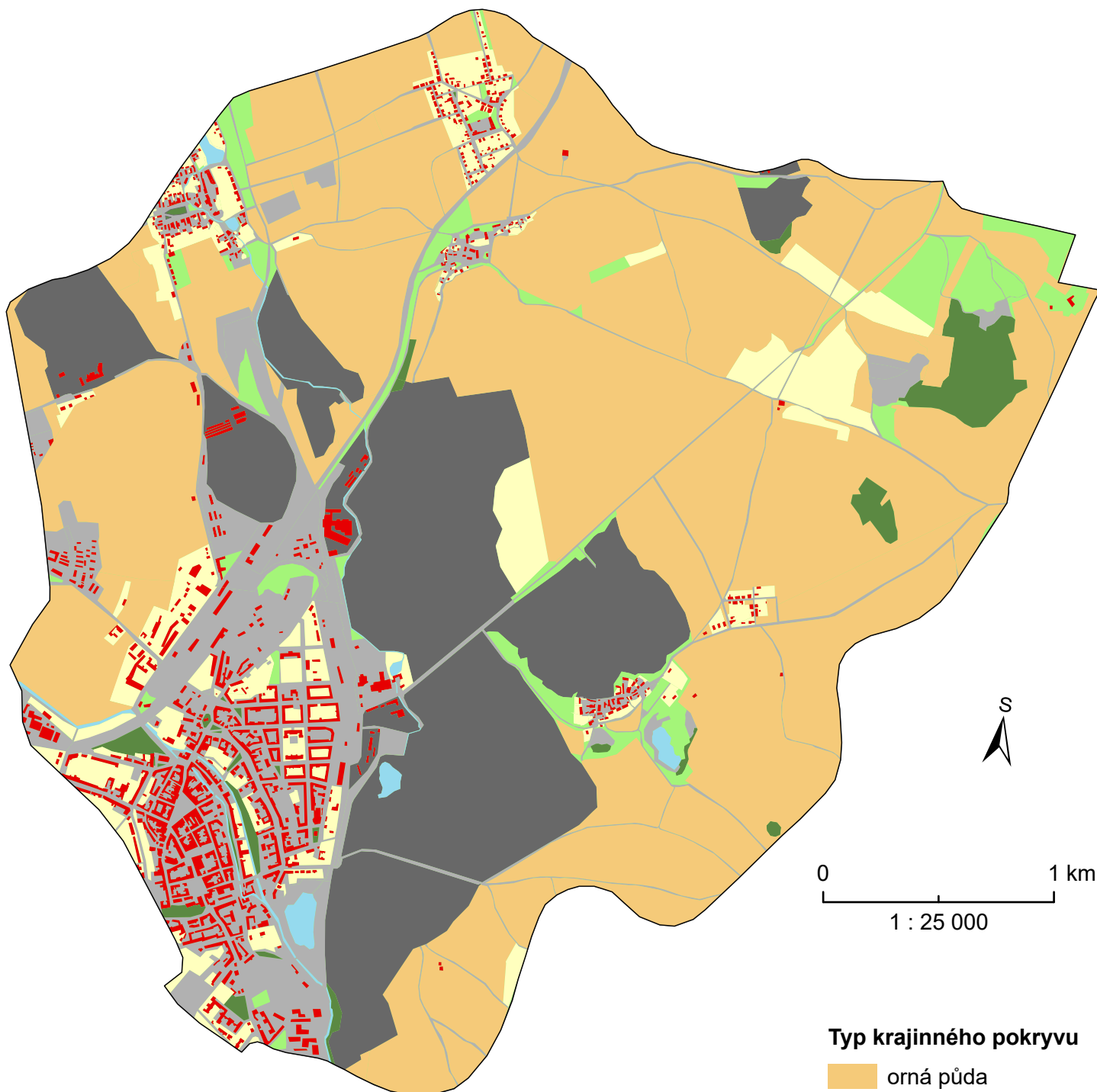
Na Mostecko přicházeli dělníci české národnosti z vnitrozemí. Nadějný rozvoj narušila první světová válka, kdy se doly dostaly pod vojenský dohled.



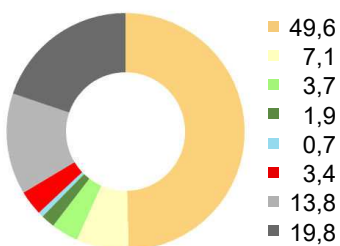
*Počátky povrchového dobývání uhlí [3]*

Mapa krajinného pokryvu z předválečného období (1938) zachycuje rozvoj průmyslu a přechod z hlubinné těžby na těžbu povrchovou. Těžební plochy zabírají již 19,8 % území, aktivními doly jsou Evžen, Julius I, Julius II, Jan a Richard. Ostatní plochy, které jsou tvořeny zejména nově vznikajícími průmyslovými areály a novým nákladovým nádražím v severozápadní části města, zabírají 13,8 %. Díky průmyslovému rozvoji a těžbě prudce stoupl počet obyvatel, a tím i podíl zastavěných ploch, který je oproti minulému období téměř trojnásobný. Nejrozsáhlejší plochu (60,4 %) nadále zabírá zemědělská půda, přestože došlo k jejímu výraznému poklesu. Lesní a vodní plochy tvoří zanedbatelný podíl.

# Krajinný pokryv v roce 1938



## Podíl krajinného pokryvu (%)



- ### Typ krajinného pokryvu
- orná půda
  - trvalé kultury
  - trvalé travní porosty
  - lesní plochy
  - vodní plochy
  - zastavěné plochy
  - ostatní plochy
  - těžební plochy

## Období mezi lety 1938–1952

Po odtržení pohraničí v roce 1938 se doly staly součástí Německé říše, pro kterou byl Most hospodářsky a strategicky významný. V okolí Mostu vyrostly desítky pracovních zajateckých táborů.



*Město Most během 2. sv. války [1]*

V poválečném období došlo k mohutné proměně Mostecká kvůli intenzivní báňské činnosti a obnovení průmyslu po druhé světové válce. S rozvíjející se těžbou souvisela i výstavba elektrárenských komplexů, dostavba a rozšíření chemických závodů, přestavba železničních tratí a jejich elektrifikace. Průmyslový potenciál Mostecká byl jednou z hlavních opor národního hospodářství.



*Chemické závody během 2. sv. války [2]*

Intenzita průmyslového rozvoje měla však negativní dopad na prudce zhoršující se kvalitu životního prostředí.

V roce 1945 byl lom Richard, přejmenován na Ležáky I a v roce 1952 k němu byl přičleněn prostor hlubinného dolu a lomu Evžen a nazván Ležáky II podle obce vypálené nacisty. Těžba uhlí se v 50. letech stala zdrojem hospodářského rozvoje, začaly vznikat velkokapacitní otevřené lomy s výsypkovým hospodářstvím, kvůli kterým musela ustoupit řada obcí. Tím se zvýšila potřeba nových bytů pro obyvatele z likvidovaných obcí, a proto od 50. let probíhala intenzivní výstavba sídlišť v Mostě.



*1. náměstí během 2. sv. války [5]*

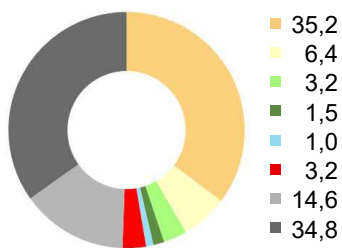
Jak je vidět v mapě, těžební plochy dále vznikají na úkor zemědělských ploch a zabírají 34,8 % území. Největší plochu zabírá lom Ležáky, který již pohltit západní část obce Střimice.



# Krajinný pokryv v roce 1952



Podíl krajinného pokryvu (%)



**Typ krajinného pokryvu**

- orná půda
- trvalé kultury
- trvalé travní porosty
- lesní plochy
- vodní plochy
- zastavěné plochy
- ostatní plochy
- těžební plochy



## Období mezi lety 1952–1987

Spojením závodů Evžen a Ležáky vzniklo nové souvislé těžební pole předurčující budoucí rozvoj lomu. Bylo započato s otvírkou Nového pole (v oblasti dnešní skládky popelových odpadů Venuše), v dalších letech se těžba rozšířila severně od obce Střimice a do areálu obce Pařidla. V roce 1962 bylo rozhodnuto o likvidaci města Mostu, aby mohlo být vytěženo zhruba 100 milionů tun hnědého uhlí, které se pod městem nacházelo.



*Těžba v dole ležáky - 60. léta [5]*

Pokračováním lomu Ležáky se tak stal lom Most. Jeho otvírka byla stanovena do dvou časových a územních etap. V první etapě, která probíhala v letech 1969–1980, byly přeloženy všechny dopravní a inženýrské stavby. V druhé etapě, po přesunu děkanského chrámu a zrušení objektů dopravní občanské vybavenosti, probíhala od roku 1979 těžba v pilíři Most a v přilehlém území Kopisty. Během likvidace starého Mos-

tu zanikla většina architektonických památek, zachován byl pouze kostel Nanebevzetí Panny Marie.

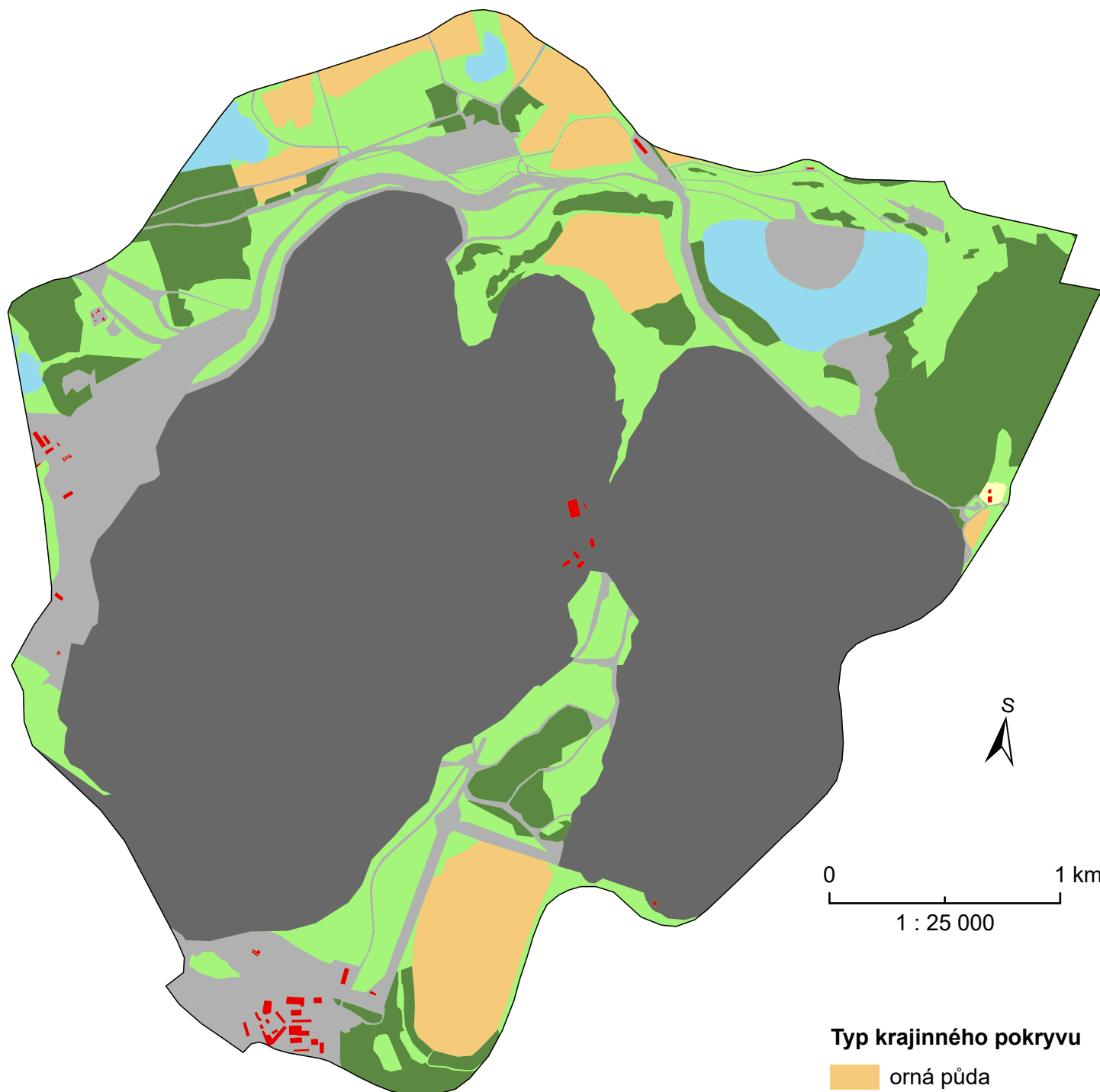


*Postupná likvidace Mostu [1]*

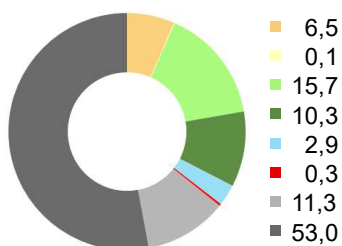
V důsledku příznivých báňských podmínek v pilíři města Mostu stoupaly těžby uhlí v 80. letech až na hodnotu přesahující 7 mil. t/rok (maximální těžba 7,518 mil. tun v roce 1986).

Rok 1987 zaznamenává intenzivní báňskou činnost. Zastavěné plochy se v území téměř nenachází, neboť všechny dřívější obce byly pohlceny těžbou, která zabírá více než polovinu plochy. Nejrozsáhlejší plochu představuje lom Ležáky-Most. V území se objevují první zrekultivované plochy. Lesní plochy činí 10,3 % a vodní plochy 2,9 %. Orná půda zůstala zachována pouze v severní části území a tvoří velmi malý podíl.

# Krajinný pokryv v roce 1987



Podíl krajinného pokryvu (%)



Typ krajinného pokryvu

- orná půda
- trvalé kultury
- trvalé travní porosty
- lesní plochy
- vodní plochy
- zastavěné plochy
- ostatní plochy
- těžební plochy

## Období mezi lety 1987–2021

Těžba v lomu Ležáky-Most byla ukončena v roce 1999. Aby oblast ztratila podobu měsíční krajiny tvořenou výsypkami a opuštěnými lomy, bylo nutné, po ukončení těžby začít rekultivovat.

Rekultivace je souhrn zásahů, jejichž smyslem je navrátit těžbou postižená území do společensky žádoucího stavu. V první fázi je provedena technická rekultivace, kdy je kladen důraz, aby nový terén nebyl monotónní a přiblížil se přirozenému prostředí. Druhou fází je biologická rekultivace, která má za úkol nové území oživit. V této fázi rozlišujeme 4 základní druhy – zemědělská, vodní, lesní a ostatní

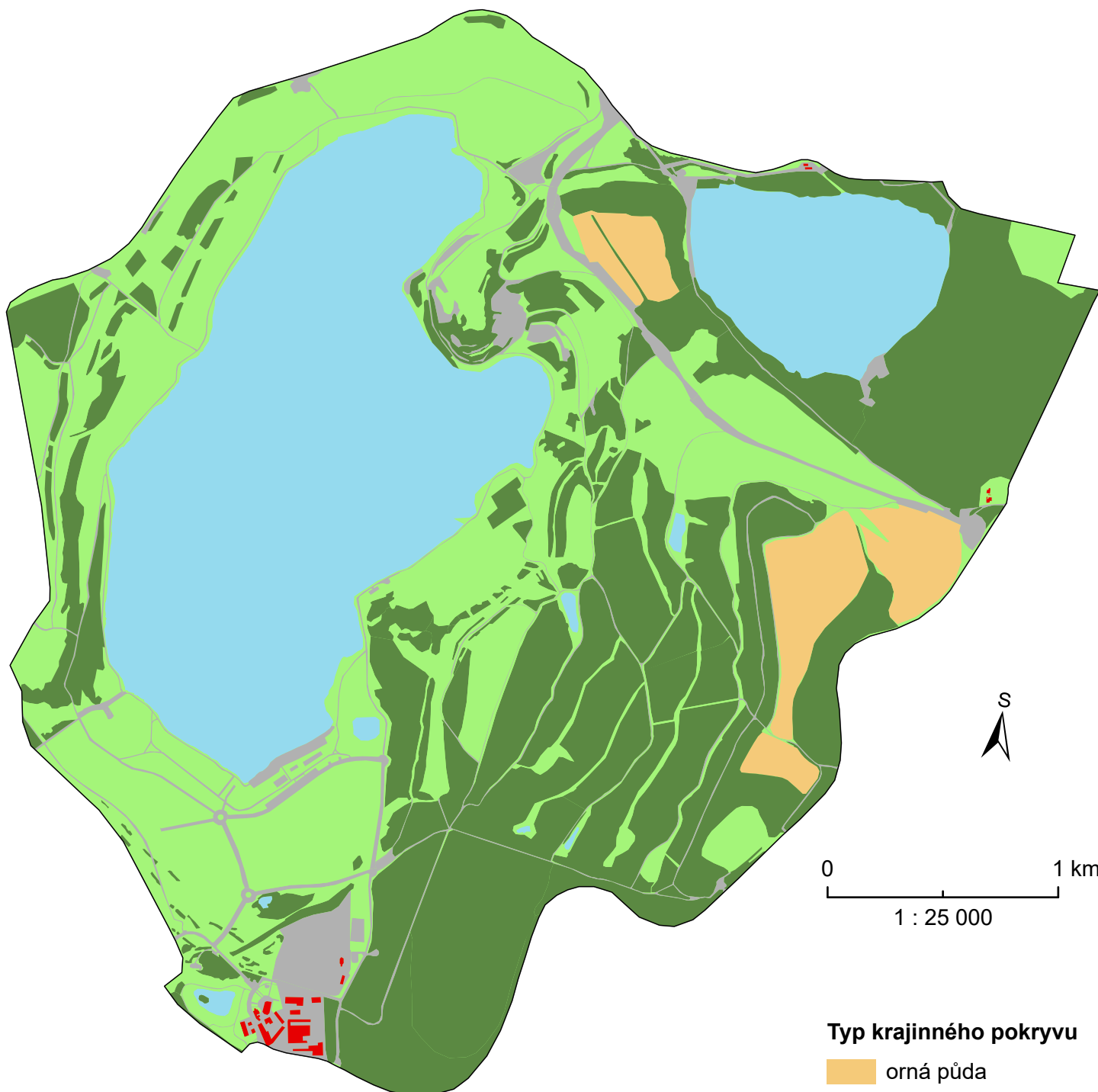
Postindustriální stav krajiny je zcela odlišný od všech předchozích let. Nevyskytují se zde žádné těžební plochy. Krajina je kompletně nově vytvořená. Vysoký podíl lesních (39,4 %), zatravněných (29,7 %) a vodních ploch (27,1 %) je právě výsledkem rekultivací. Dominantou území je Jezero Most, které spolu s přilehlými plochami tvoří vhodné prostředí pro rekreaci, sport, turistiku a další zájmové činnosti.

Zastavěné plochy se vyskytují pouze v jižní části území, kde se nachází průmyslové areály, přesunutý děkanský kostel a nový Kostelní hřbitov. Zcela vymizely trvalé kultury, které byly v minulosti nedílnou součástí rezidenční zástavby.



*Zrekultivovaná oblast Jezera v současnosti [7]*

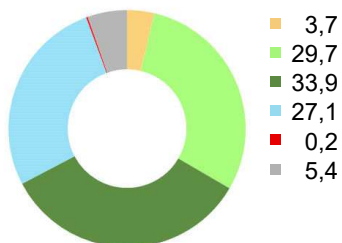
# Krajinný pokryv v roce 2021



0 1 km  
1 : 25 000



## Podíl krajinného pokryvu (%)

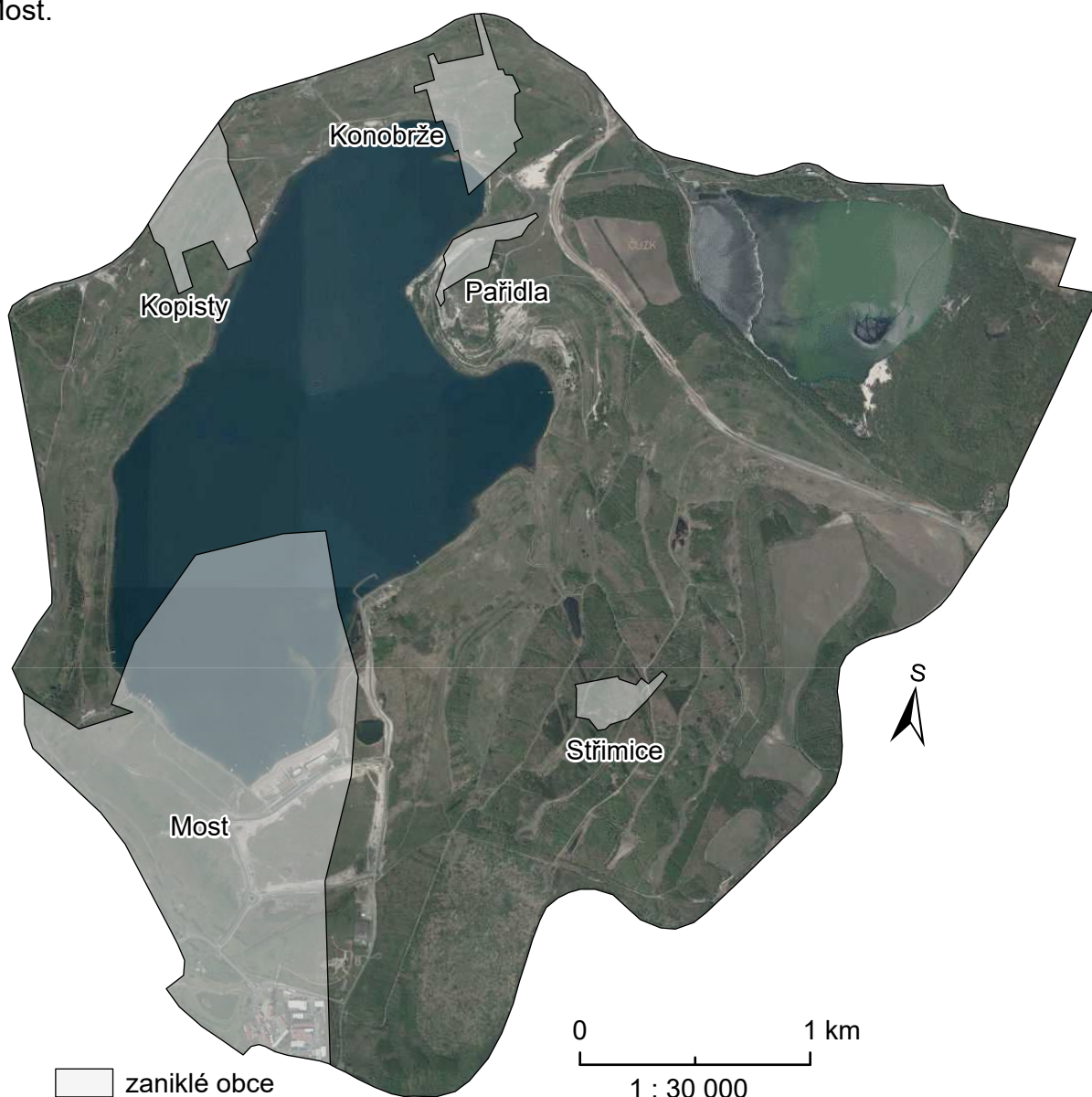




## Zaniklé obce

Povrchová těžba uhlí zcela změnila dotčené území a to nejen z pohledu negativního vlivu na krajinu a životní prostředí, těžba také zasáhla životy místních obyvatel. Z důvodu rozšiřování těžby hnědého uhlí zaniklo v rámci bývalého okresu Most 31 obcí. V oblasti lomu Ležáky-Most musely ustoupit například obec Střimice, Pařidla, Konobřez, Kopisty a především Starý Most.

Jako jedna z prvních zanikla do konce 50. let 20. století obec Střimice. Obec Pařidla byla zlikvidována v letech 1967–1969. Kopisty byly zbořeny v letech 1974–1979 a Konobřez v letech 1976–1979. Likvidace Starého Mostu probíhala mezi lety 1967–1982.





# Kostel Nanebevzetí Panny Marie

Ze Starého Most byl zachován pouze kostel Nanebevzetí Panny Marie. Pozdně gotický chrám byl vystavěn po požáru města v roce 1515 na místě raně gotické baziliky. Stavba nového chrámu, zasvěceného Panně Marii, byla zahájena roku 1517 a trvala až do začátku 17. století.

V roce 1975 byl kostel přemístěn o 841,1 metrů. Kostel byl přesouván na čtyřech kolejích, zezadu byl tlačěn a zepředu brzděn hydraulickými válci. Veškeré pohyby a výškové odchylky byly sledovány vodováhami a elektronickými čidly. Průměrná rychlost přesunu byla 2,16 centimetru za minutu. Přesun kostela je zapsán do zlaté knihy Guinesových rekordů tisíciletí.

Na novém místě byl pak posazen na nové základy a probíhaly v něm až do roku 1988 restaurátorské práce. Roku 1993 byl kostel slavnostně znovu vysvěcen.

V roce 2010 se kostel stal národní kulturní památkou.

V současnosti je kostel otevřený veřejnosti. Mimo prohlídky samotné lodi kostela je přístupná také věž kostela, ze které je možné vidět mimo jiné Jezero Most nebo hrad Hněvín.



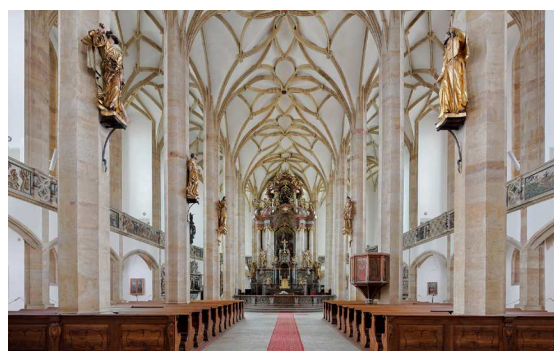
*Původní umístění kostela před přesunem [5]*



*Přesun kostela v roce 1875 [4]*



*Současné umístění kostela [7]*



*Interiér kostela [4]*

# Jezero Most

Jezero Most vzniklo zatopením hnědouhelného lomu Ležáky-Most a je nejmladším mosteckým umělým jezerem. Veřejnosti bylo zpřístupněno teprve v září 2020. Jezero bylo napouštěno mezi lety 2008–2014, jeho hlavním zdrojem byla voda z řeky Ohře.

Jezero nabízí lidem možnost ke koupání, nachází se zde terasovité oblázkové pláže a přístupová mola. Kromě koupání nabízí i 9 km dlouhý okruh vedoucí podél jezera, který je vhodný jak pro pěší turisty, tak cyklisty. Součástí okruhu je i naučná stezka, která návštěvníkům poskytuje veškeré informace o nově vzniklém jezeře. Pro rodiny s dětmi jsou zde vybudována dětská hřiště či stoly vhodné pro herní stolního tenisu a hřiště pro plážový volejbal. Pro psy byly vybudovány samostatné pláže.

Vedle zóny koupání je zóna určena pro bezmotorovou lodní dopravu a vodní

sporthy. Dále se zde nachází klidová zóna, kde se rozvíjí fauna a flora.

Jezero Most se v poslední době stalo významnou ornitologickou lokalitou. Díky své značné rozloze v zimě nezamrzá a nabízí pro vodní ptáky dostatek potravy. Z hlediska počtu zjištěných jedinců a počtu druhů patří k nejvýznamnějším zimovištím vodních ptáků v Česku. V jeho vodách žije 8 druhů ryb. V lokalitě není možný rybolov, protože zde je řízená osádka dravých ryb, aby se udržela čistota vody.

V roce 2021 u jezera přibyly dva stánky s terasou k posezení u občerstvení a výhledem na jezero a okolí. V létě mohou na plážích rekreatanti využít až 50 slunečníků a 100 lehátek, které jsou dostupná za poplatek.

U jezera se nachází i nová zastávka autobusu, která stojí nedaleko pláží. Zajíždí sem linka číslo 16.



Pláž u Jezera Most [8]



Občerstvení u Jezera Most [8]



# Území Jezera Most



Parametr	Hodnota
Hladina jezera	199 m n. m
Zatopená plocha	309,4 ha
Maximální hloubka	70,5 mil. m <sup>3</sup>
Délka obvodové komunikace	9 380 m
Doba napouštění	6 let

- naučné stezky
- cyklostezky
- ekomola
- mola pro plavce
- relaxační mola
- odstavné plochy
- přístaviště, kotviště
- pláže pro psy

## Přeměna krajiny mezi lety 1842–2021

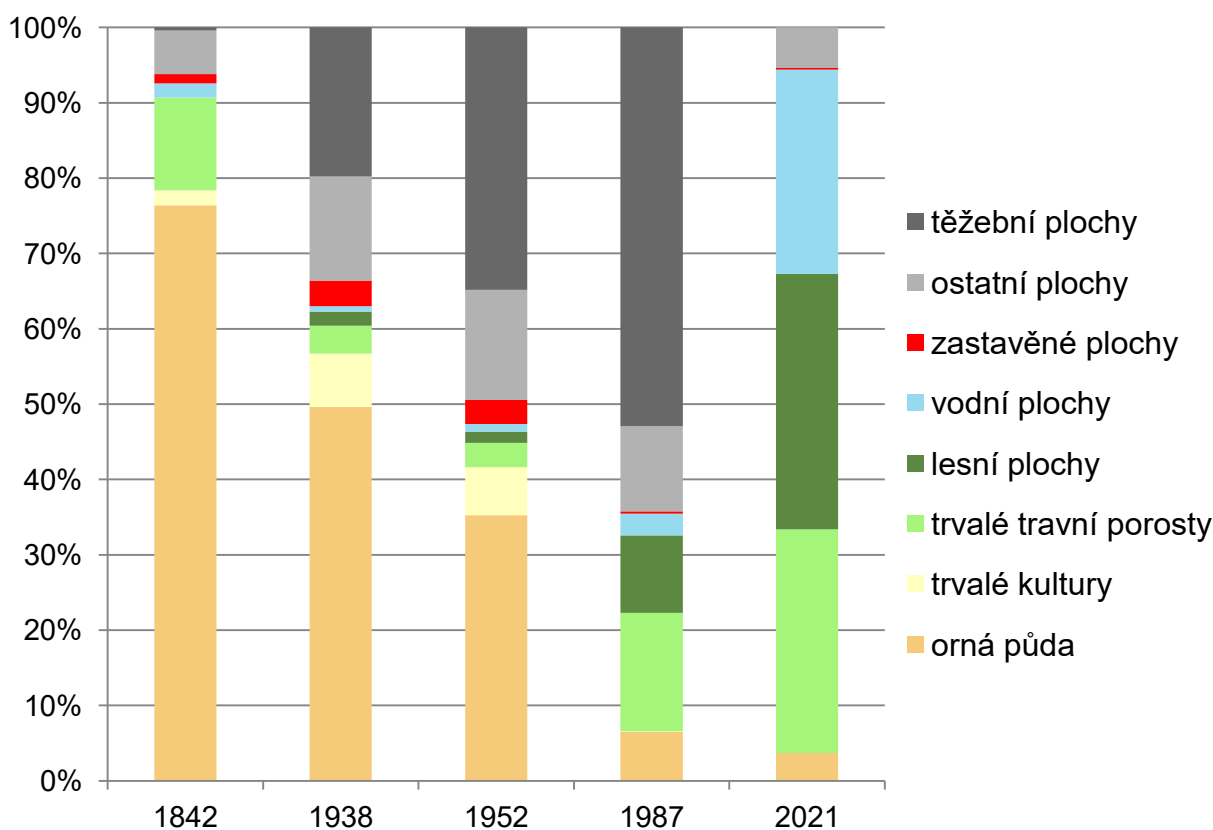
V průběhu necelých dvou století byla krajina v oblasti Mosteckého jezera zásadně přeměněna. Nejprve se z původní zemědělské oblasti (1845) stala intenzivně využívaná průmyslová krajina, pro kterou je charakteristická devastace krajiny, zánik sídel a kulturních i historických památek. (1938, 1952, 1987).

Po skončení těžby se od konce minulého století začala krajina díky rekultivacím obnovovat. Vznikly rozsáhlé zatravněné, lesní a vodní plochy, které slouží k rekreaci. Na mapě překryvu je možné pozorovat procesy, které v kra-

jině mezi lety 1845–2021 proběhly, tedy jak se jednotlivé kategorie proměnily.

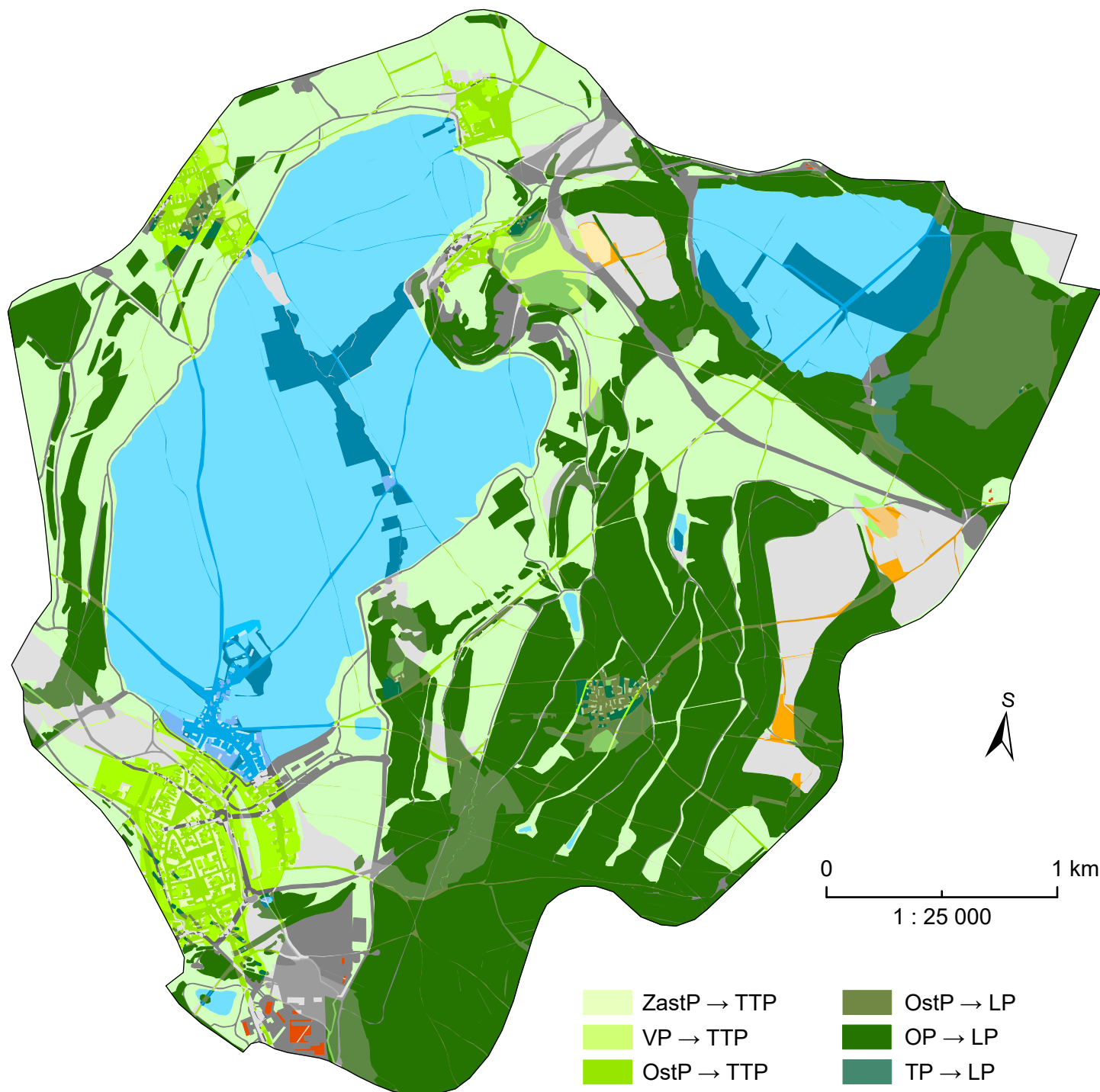
Z mapy je patrné, že změna krajinného pokryvu proběhla na více než 90 % území. Klíčovou změnou prošla orná půda, která z oblasti téměř vymizela a byla nahrazena především trvalými travními porosty, lesními a vodními plochami.

To že intenzita změn byla opravdu vysoká, dokládá i hodnota indexu změny, která v období 1845–2021 dosahuje 76,46 %.



Vývoj krajinného pokryvu v letech 1845–2021

# Vývoj krajinného pokryvu v letech 1842–2021



- OP → ZP
- ZastP → VP
- TTP → VP
- OstP → VP
- OP → vp
- TP → VP

- TK → VP
- ZastP → OstP
- VP → OstP
- TTP → OstP
- OP → OstP
- TK → OP

- ZastP → TTP
- VP → TTP
- OstP → TTP
- OP → TTP
- TP → TTP
- TK → TTP
- ZastP → LP
- VP → LP
- TTP → LP
- TK → LP

- OstP → LP
- OP → LP
- TP → LP
- VP → OP
- TTP → OP
- OstP → OP
- TP → OP
- beze změny  
a změna menší  
než 0,5 ha



## Jak šel čas



*Těžba v lomu Ležáky-Most v 70. letech - pohled na Hněvín [7]*



*Pohled na Hněvín v současnosti [7]*





*Likvidace starého Mostu v 70. letech - pohled z Hněvína [7]*



*Pohled z Hněvína v současnosti [7]*



### **Použité zdroje:**

- BÁRTA, Z. a kol. (1973): Příroda Mostecka. Severočeské nakladatelství, Ústí nad Labem.
- BIČÍK, I., JELEČEK, L., ŠTĚPÁNEK, V. (2001): Land-use changes and their social driving forces in Czechia in the 19th and 20th centuries. Land Use Policy, 1, 65–73.
- BIČÍK, I. a kol. (2010): Vývoj využití ploch v Česku. Česká geografická společnost, Praha.
- HELEŠICOVÁ, L., ŠTÝS, S. (1992): Proměny měsíční krajiny. Nakladatelství BÍLÝ SLON, Praha.
- KLOŠ, J. (2008) Historie Lomu Ležáky - Most - Jezero Most, Palivový kombinát Ústí, s. p, Ústí nad Labem.
- KREJČÍ, V. (2008): Most: Zánik historického města, výstavba nového města 1945–2000. AA 2000, Ústí nad Labem.
- POKORNÁ, L. (1989): Severočeský kraj: Okres Most. ONV Most, Most
- SMM (2021): Jezero Most. Statutární město Most.
- SÝKOROVÁ, J. (2002): Zmizelé domovy. Okresní muzeum Most, Most.
- ŠTÝS, S., BÍZKOVÁ, R., RITSCHELOVÁ I. (2014): Proměny severozápadu. Český statistický úřad, Praha.
- PKÚ (2018): Zajímavosti Jezera Most. Palivový kombinát Ústí, s.p., <https://www.pku.cz/cs/zajimavosti-jezera-most-67/> (cit. 27. 4. 2022)
- PKÚ (2020): Naučná stezka Jezero Most. Palivový kombinát Ústí, s.p.
- NPÚ (2022): Historie kostela Nanebevzetí Panny Marie v Mostě. Národní památkový ústav, <https://www.kostel-most.cz/cs/o-kostelu/historie> (cit. 27. 4. 2022)

### **Zdroje obrázků:**

- [1] Fotohistorie (2018): Most, <http://www.fotohistorie.cz/Ustecky/Most/Most/Default.aspx> (cit. 27. 4. 2022)
- [2] Historie Litvínovska a okolí (2011): Chemička v Záluží, <http://litvinovsko.sator.eu/kategorie/zanikle-obce/zaluzi/chemicka-v-zaluzi> (cit. 27. 4. 2022)
- [3] Mostecký deník (2020): Z archivu Deníku: Starým Mostem potřetí. Město vzkvétajícího průmyslu i těžby, [https://mostecky.denik.cz/zpravy\\_region/archiv-stary-most-prumysl-20201127.html](https://mostecky.denik.cz/zpravy_region/archiv-stary-most-prumysl-20201127.html) (cit. 27. 4. 2022)
- [4] NPÚ (2022): Historie kostela Nanebevzetí Panny Marie v Mostě. Národní památkový ústav, <https://www.kostel-most.cz/cs/o-kostelu/historie> (cit. 27. 4. 2022)
- [5] Sběrka fotografií pradědy Jaroslava Hájka
- [6] Sběrka Oblastního muzea a galerie v Mostě č. 03331
- [7] ŠTÝS, S. (2020): Návraty vypůjčené krajiny. Oblastní muzeum a galerie v Mostě, Most
- [8] Vlastní fotografie

Na obálku atlasu byly použity fotografie z Knihy Návraty vypůjčené krajiny.

### **Použitá data:**

ARCDATA PRAHA, ZÚ, ČSÚ (2016): ArcČR 500 - digitální geografická databáze, verze 3.3., [www.arcdata.cz/produkty/geograficka-data/arccr-500](http://www.arcdata.cz/produkty/geograficka-data/arccr-500) (cit. 3. 4. 2022)

ČÚZK (2021): Prohlížeč služba WMS – Ortofoto ČR. Geoportál ČÚZK, [https://geoportal.cuzk.cz/WMS\\_ORTOFOTO\\_PUB/WMSservice.aspx](https://geoportal.cuzk.cz/WMS_ORTOFOTO_PUB/WMSservice.aspx) (cit. 3. 4. 2022)

Mapový portál města Mostu (2022a): Most do minulosti – Císařské otisky 1826-1843. <https://mapy.mesto-most.cz/app/most-do-minulosti/> (cit. 3. 4. 2022)

Mapový portál města Mostu (2022b): Most do minulosti – Ortofoto 1938. <https://mapy.mesto-most.cz/app/most-do-minulosti/> (cit. 3. 4. 2022)

Mapový portál města Mostu (2022c): Most do minulosti – Ortofoto 1952. <https://mapy.mesto-most.cz/app/most-do-minulosti/> (cit. 3. 4. 2022)

Mapový portál města Mostu (2022d): Most do minulosti – Orientační plán Mostu (50. léta 20. stol). <https://mapy.mesto-most.cz/app/most-do-minulosti/> (cit. 3. 4. 2022)

Mapový portál města Mostu (2022e): Most do minulosti – Ortofoto 1987. <https://mapy.mesto-most.cz/app/most-do-minulosti/> (cit. 3. 4. 2022)



Atlas je výstupem bakalářské práce s názvem Atlas přeměny krajiny v oblasti Jezera Most

Vedoucí práce: Ing. Miroslav Čábelka

Autorka bakalářské práce a atlasu: Anna Kryndlerová

Praha 2022





## **Atlas přeměny krajiny v oblasti Jezera Most**

Univerzita Karlova  
Přírodovědecká fakulta  
Anna Kryndlerová  
Praha 2022