

Proměny krajiny Kutnohorska v obrazech

Kulturní krajina je komplexem, který v sobě zahrnuje jak přírodu, tak lidi, jak minulost, tak přítomnost, jak materiální prostředí, tak hodnoty a významy, jež mu přiřazujeme (Selman 2006; Howard, Thompson, Waterton, eds. 2013; Kolejka a kol. 2011). Historický vývoj krajiny není lineární a po období relativní stability vždy následuje období změn. V mnoha případech dochází k takovým změnám ve struktuře a funkcích dotčených krajin, že lze hovořit o zániku krajin původních a vzniku krajin nových. Krajiny původní pak zůstávají nadále přítomny pouze ve formě rozmanitých relikvů.

Úvod

Původním „zaniklým“ krajinám na českém území nebyla doposud věnována systematická pozornost. Proto vznikl na Přírodovědecké fakultě Univerzity Karlovy projekt s názvem „Dědictví zaniklých krajin: identifikace, rekonstrukce a zpřístupnění“ (www.zaniklekrajiny.cz), který je podpořen v rámci Programu na podporu aplikovaného výzkumu a vývoje národní a kulturní identity Ministerstva kultury (NAKI II.). Cílem projektu je identifikovat, dokumentovat, rekonstruovat a zpřístupnit dědictví krajin zaniklých v období dynamických proměn společnosti na území Česka od konce 18. století. Jedním ze čtyřiceti zvolených modelových území je Kutnohorsko.

Obrazové materiály zachycující vývoj krajiny

Pro studium proměn krajiny v čase je možné využít celou řadu pramenů. Vedle písemných jsou to právě různé typy materiálů obrazových, jejichž počet narůstá od 18. a 19. století. Patří k nim staré mapy, fotografie, staré pohlednice, obrazy nebo také film. Velice vhodnou metodou pro zkoumání krajiny a její změny v průběhu času je tzv. metoda srovnávací fotografie (obr. 1, 2), kdy k historickému snímku pořídíme pro porovnání snímek ze současnosti ze stejného nebo přibližného místa pořízení.

Naopak veduty a staré pohlednice, zejména kreslené či kolorované, mohou podávat zkrácený obraz o tváři krajiny, protože jejich autor mohl ať už záměrně či nevědomě jistou část krajiny subjektivně upravit např. zvětšením či zkrášením kostela, katedrály, zámku, radnice, parku atd. S krajinomalbou

jako hlavním motivem obrazů se setkáváme již od 16. století, nicméně až v období realismu byla krajina zachycována na plátna malířů taková, jaká ve skutečnosti byla.

Výše uvedené obrazové prameny můžeme nalézt zejména v soukromých i veřejných archivech, galeriích, muzeích, knižních publikacích či samozřejmě na internetu. Velice obsáhlým internetovým zdrojem jsou například webové stránky starých fotografií – ftohistorie.cz. Konkrétně pro Kutnou Horu pak stránky zmizelakutnahora.cz.

Pokud se týká mapových pramenů, k nejcnějším pro sledování historické krajiny patří mapy tzv. stabilního neboli Františkova katastru. Stabilní katastr byl založen patentem rakouského císaře Františka I. o dani pozemkové z roku 1817. Pro mapy bylo zvoleno základní měřítko 1:2 880 (více viz např. Mašek 1948). Pozemky byly rozříděny podle způsobu užívání a kultury. Zajímavostí je velké množství zachycených kultur – legenda zahrnuje 53 kategorií (můžete si ji stáhnout zde: https://archivnimapy.cuzk.cz/index_download2.html). Je v něm velmi věrně zachycen stav krajiny v první polovině 19. století, tedy v období počátků průmyslové a zemědělské revoluce. Charakter map stabilního katastru (podrobné měřítko, kvalita podkladů) vybízí ke zpracování v prostředí geografických informačních systémů (GIS) a ke srovnání s mapami současné krajiny (obr. 3).

Obrazem krajiny jsou také staré i současné letecké snímky nebo ortofotomapy. Pokud z nich vytvoříme 3D modely ve specializovaných softwarových nástrojích (např. ArcScene), můžeme je poté vizualizovat a opět na nich studovat změny (obr. 4).

**Lucie Kupková¹,
Zdeněk Lipský²,
Zdeněk Boudný³**

Univerzita Karlova,
Přírodovědecká fakulta,
¹katedra aplikované
geoinformatiky a karto-
grafie, ²katedra fyzické
geografie a geoeologie,
³katedra sociální geografie
a regionálního rozvoje;
lucie.kupkova@natur.cuni.cz

Poděkování

Příspěvek vznikl v rámci projektu DG18P02OVV008 „Dědictví zaniklých krajin: identifikace, rekonstrukce a zpřístupnění“ (www.zaniklekrajiny.cz), který je podpořen v rámci Programu na podporu aplikovaného výzkumu a vývoje národní a kulturní identity Ministerstva kultury (NAKI II.).



OBR. 1 Fotografie (vlevo z roku 1900) zachycují Vlašský dvůr, bývalé letní sídlo českých králů, a královskou mincovnu. Patrná je proměna bývalého sadu ve vinici, zarůstání svahu a prostoru pod kostelem sv. Jakuba Staršího a údolí Vrchlice. Na současné fotografii je na horizontu vidět rozhledna na zalesněných Kaňkovských vrších. Zdroj: zmizelakutnahora.cz; foto: Z. Lipský.

OBR. 2 Panorama chrámu sv. Barbory a Jezuitská kolej na historické vedutě z roku 1786 a dnes. Jezuitské koleji dnes chybí nejvyšší prostřední věž. Rozdílnou podobu oproti minulosti má střecha chrámu sv. Barbory (dostavěn byl 1884–1905). Zřejmá je proměna sadu ve vinici a zarůstání prostoru pod Jezuitskou kolejí dřevinami. Zdroj: Sběrka Českého muzea stříbra, p. o., Kutná Hora; foto: Z. Lipský.



Proměny krajiny Kutnohorska

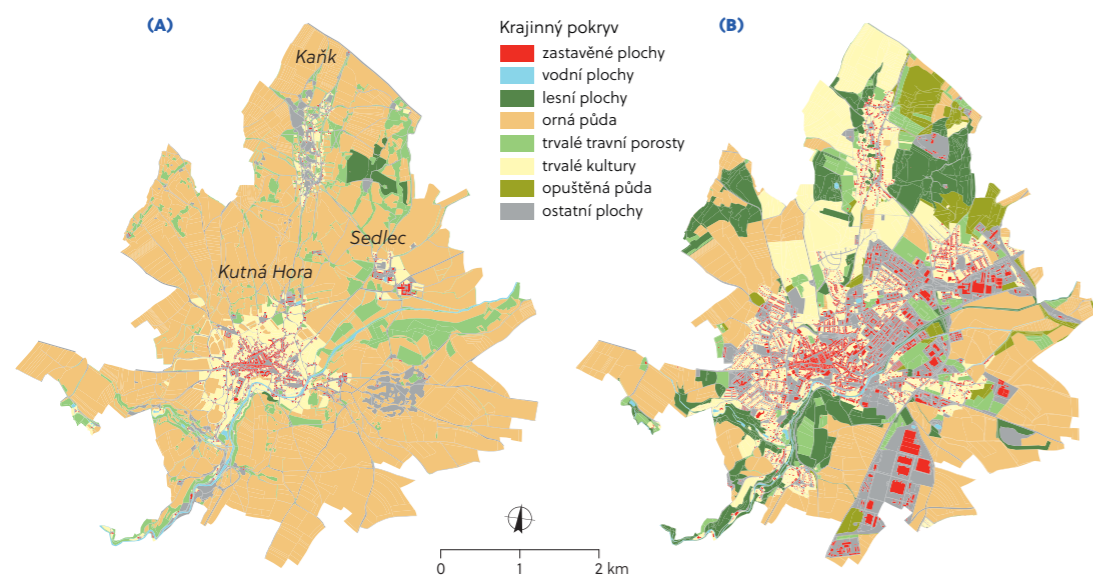
Bezprostřední okolí Kutné Hory reprezentuje typickou montánní krajinu poznamenanou v minulosti staletí trvající intenzivní těžbou stříbrné rudy a barevných kovů, která od postupného útlumu a ukončení těžby prodělala další významné změny. Současný krajinný pokryv a hospodářské využití někdejší montánní krajiny jsou tak zcela odlišné od krajiny, kterou zaznamenaly staré obrazy a staré mapy z minulých staletí. Jako jádrové území pro sledování proměn montánní krajiny Kutnohorska byla pro náš projekt vybrána 3 sousedící katastrální území: Kutná Hora, Kaňk a Sedlec (obr. 3).

Vývoj kulturní krajiny v Kutné Hoře a jejím blízkém okolí začíná slovanskou kolonizací v 6. až 10. století. Další podnět k postupnému odlesňování a kultivaci krajiny vzešel od sedleckého kláštera, založeného jako první cisterciácký klášter v českých zemích v roce 1142. Podle pověsti to byl právě mnich ze sedleckého kláštera, který objevil stříbrný prut a stál tak na počátku kutnohorské stříbrné horečky.

Po nález stříbrných žil někdy ve 13. století nastává během několika let překotný rozvoj, který určil ráz kutnohorské krajiny na mnoho dalších staletí a vlastně až do dnešní doby (Lipský, 2000). Na místě několika bezvýznamných zemědělských vesnic a jejich políček vyrostlo mnohatisícové město, shluk kamenných stavení i kolonií dřevěných

chatrčí. Krajina v okolí Kutné Hory je v následujících staletích dokonale odlesněna, reliéf je přemodelován desítkami dolů. Vliv středověké těžby na krajinu a životní prostředí byl velmi výrazný. Kromě změny reliéfu se projevil také úplnou změnou vegetačního pokryvu, krajina byla holá, a nepřímo také změnou jejího vodního režimu. Voda se vlivem intenzivního hustého poddolování ztratila hluboko do podzemí. S výjimkou Vrchlice a jejího přítoku Bylanky, které na území města přitékají odjinud, z kutnohorské montánní krajiny zmizely povrchové toky (Lipský, 2000).

Staré veduty, první fotografie a zejména staré mapy vojenských mapování i mapy stabilního katastru nám umožňují sledovat vývoj a proměny kutnohorské krajiny v úseku posledních více než 200 let (obr. 1, 2 a 3A). Ve srovnání s dnešním stavem na první pohled překvapí malý rozsah městské zástavby, která byla v Kutné Hoře omezena v podstatě pouze na historické jádro, jež bylo obklopené množstvím zelených zahrad. Totéž platí pro dnešní předměstí, tehdy samostatné obce Kaňk a Sedlec. Mezi nimi a vlastním městem Kutná Hora se všude rozkládala řádně obdělávaná zemědělská půda. Druhým, pro někoho možná překvapivým, ale pro dřívější kulturní krajinu charakteristickým rysem je minimální rozsah lesa. Krajina 19. století byla proti dnešní krajině doslova vyholená a spasená domácími



OBR. 3 Využití krajiny Kutnohorska v roce 1838 (A) a v současnosti (B). Obrázek (A) vznikl vektorizací mapy stabilního katastru, současný katastr – obrázek (B) je upraven na podkladu aktuálního ortofota (ČÚZK).

zvířaty, což možná koriguje naši představu o životním prostředí v minulosti. Současně je ale třeba dodat, že tehdejší krajina i při minimálním zastoupení lesních porostů byla zřejmě ekologicky stabilnější než ta dnešní. Přispívala k tomu přírodní charakter zemědělské výroby bez vnášení cizorodých látek (např. pesticidů či umělých hnojiv) do krajinného systému a pestrá krajinná struktura tvořená jemnou mozaikou drobných políček s rozmanitou skladbou pěstovaných plodin, hustou sítí polních cest, mezí a drobných plošek či pásků luk a pastvin (Lipský, 2000).

Zajímavý je pohled na mapu stabilního katastru Sedlce z roku 1838 (obr. 3A), na jehož katastrálním území nyní stojí největší kutnohorské sídliště Na Studních. V Sedlci tehdy existoval ucelený feudální areál schwarzenberského zámku s velkostatkem, hřbitovním kostelem (proslulá Kostnice) a bývalou klášterní katedrálou Nanebevzetí Panny Marie s přilehlým areálem cisterciáckého kláštera, v mapě již tehdy značeným jako továrna na tabák (dnes Philip Morris; klášter byl zrušen reformami císaře Josefa II. v roce 1784). Obyčejných domů, tehdy spíše zemědělských usedlostí, tu bylo poskrovnu. V okolí Sedlce na všech stranách dominovala pole, a to i v místech později vysázených třešňových sadů. O existenci polí na jižním svahu Kaňkovských vrchů (Kaňkovské vrchy a jejich vývoj od roku 1950 je zachycen na modelech – obr. 4), kde je dnes největší kutnohorský příměstský les zvaný Macháčekův háj, svědčí pravidelně terasovaný svah nad Macháčekovým kamenem a dodnes užívaný místní název „Políčka“. Uvnitř dnešního lesa („Háje“) na hřbetu Kaňkovských vrchů se střídala pole s pastvinami. Pastviny byly spíše ve zprohýbaném členitém terénu po dolování a na povrchu důsledně kopírovaly vytěžená rudní pásma, zatímco každý kousek rovného

terénu byl využitý jako pole. Neplodné haldy jalové hluchiny a vypálené strusky, které jsou historickou dominantou Kaňku a jeho dědictvím, byly ve stabilním katastru označeny jako neplodná půda (ödland – viz kategorie „ostatní plochy“ v centru Kaňku na obr. 3A). Dnes je Kaňk nejméně ze dvou stran obklopený lesy a z těch zbývajících dvou ovocnými sady a vinicemi (obr. 3B – kategorie trvalé kultury, obr. 4C), ale mapa stabilního katastru královského horního města Kaňk (Gang) z roku 1838 (obr. 3A) neukazuje ani kousíček lesa.

Zalesňování středověkých hald na Kaňku i jinde v nejbližším okolí Kutné Hory je klíčovým faktorem v utváření životního prostředí a kutnohorské postmontánní krajiny. Skromné počátky zalesnění Kaňkovských vrchů spadají do 1. poloviny 19. století, kdy patřily šlechtickému rodu Chotků. Plošně nejrozsáhlejší zalesňování připadá ale až na konec 19. století a do století dvacátého. Na konci 19. století vyvrcholily snahy o zalesňování s cílem vytvořit vysněný zelený pás kolem celého města. V letech 1896–1911 učinilo město velmi mnoho v kultivaci neplodných pozemků na haldách.

Zalesňování v těsném okolí města zvolna pokračovalo i ve 20. století (na modelu krajiny z roku 1954 je už les na vrcholech poměrně vzrostlý – obr. 4A). Z původně smíšeného a místy více jehličnatého lesa se přirozeným vývojem druhová skladba výrazně proměnila ve prospěch listnáčů. Lesy jsou to historicky velmi mladé, založené přibližně před 100–150 lety nebo i později na neúrodné půdě. Hospodářsky jsou tedy neefektivní, o to důležitější však jsou jejich funkce mimoprodukční. Slouží ke každodennímu odpočinku, rekreaci a sportovnímu využití obyvatel města. Plní významnou ekostabilizační funkci jako lokální biocentra a biokoridory, jsou součástí ekologické sítě, která umožňuje přežití

Abstract

Changes of landscape in Kutnohorská region in pictures. The article created within the project NAKI II “Heritage of lost landscapes: identification, reconstruction and presentation” deals with landscape change in Kutná Hora, Kaňk and Sedlec during the last 200 years and its reflection in pictures. Different types of “pictures” are used – comparative photos, veduta, old maps and aerial photos. The immediate vicinity of Kutná Hora represents a typical mountane landscape affected in the past by intense extraction of silver ore. The current land cover and the use of the landscape are completely different. An increase in the area of forests, orchards, vineyards, buildings and also abandoned land was recorded.



OBR. 4 3D modely krajiny oblasti Kaňkovských vrchů – (A) rok 1954, (B) rok 1990, (C) současný stav. Obrázky zachycují vývoj Kaňkovských vrchů a okolní krajiny – proměnu rozsahu důlní činnosti na úbočí vrchu, postupné rozrůstání lesa i změnu hospodaření v krajině – drobná pole v 50. letech 20. století, velké lány a sady/vinice v roce 1990, ubývání sadů a rozvoj nové divočiny v současnosti.

a migraci rostlinných a živočišných druhů, a zvyšují ekologickou stabilitu a biodiverzitu příměstské krajiny.

Ke Kutné Hoře dnes neodmyslitelně patří ovocné sady a vinice, které nahradily dřívější pole na slunných svazích s výhodnou jižní expozicí. Plošná výsadba ovocných stromů do volné krajiny začíná až na přelomu 19. a 20. století v souvislosti s intenzifikací zemědělství, které začalo opouštět svažitě polohy s mělkou půdou, nevhodné pro intenzivní pěstování polních plodin. Právě členitý, zprohýbaný povrch na jižním svahu Kaňkovských vrchů, výrazně poznamenaný těžbou stříbra, zároveň však s výživným vápnatým podložím na teplém jižním svahu, se stal ideálním stanovištěm pro tisíce třešňových

stromů. V dobách největší slávy kutnohorských třešní se ze zdejší „Třešňovky“ vyvážely stovky tun kvalitního ovoce i do zahraničí. Přibližně po roce 1980 však pěstování třešní upadlo, sady zůstaly postupně ležet ladem a zarostly hustými trnitými keři hlohu, šípku, trnek a ostružin, které tu vytvořily tzv. novou divočinu (viz kategorie „opuštěná půda“ na obr. 3B). Prostor opuštěných třešňových sadů na jižním svahu Kaňkovských vrchů je z přírodovědného pohledu v mnoha směrech unikátní. Vyskytují se tu vzácné stepní a lesostepní druhy rostlin a živočichů, které jinde v kutnohorském okolí nenajdeme. Z chráněných xerothermních rostlin je to např. charakteristická stepní tráva kavyl Ivanův („vousy svatého Ivana“), běložárka větevnatá nebo kriticky ohrožený čisticc německý. Mimořádně se tu daří i chráněnému keři dřínu obecnému, který z okrajů světlého lesa spontánně proniká do opuštěných ovocných sadů. Teplomilné a světlomilné stepní druhy však vyžadují určitou formu managementu krajiny, extenzivní obhospodařování ve formě šetrného kosení nebo vypásání hospodářskými zvířaty. Aby všechna opuštěná půda nezarostla novou divočinou, v níž by pravděpodobně zanikly právě cenné stepní druhy, které potřebují otevřená stanoviště, ochrana přírody spolu s městem Kutná Hora přistoupily k vyřezávání náletových dřevin a na vybraných lokalitách byl dočasně zaveden chov ovcí.

Závěr

Krajina Kutnohorska prošla v posledních dvou stoletích významnými proměnami, z nichž některé lze lépe, jiné hůře vystopovat v obrazových materiálech. V nich jsou dobře zachycené například změny v zalesnění nebo rozšíření zástavby, sadů, vinic i nové divočiny. Méně patrné jsou některé stopy důlní činnosti. Ty je možné si prohlédnout přímo v terénu, kde jsou vyznačené naučné stezky. Kutnohorská nabízí mnoho krajinných i architektonických klenotů (historické jádro Kutné Hory s kostelem sv. Barbory a katedrálou Nanebevzetí Panny Marie v Sedlci je zapsáno v seznamu Památek UNESCO), včetně krajinných reliktvů popsanych v tomto článku.

Literatura a zdroje dat

- HOWARD, P., THOMPSON, I., WATERTON, E., eds. (2013): The Routledge Companion to Landscape Studies. Routledge, Abingdon, New York.
- KOLEJKA, J. a kol. (2011): Krajina Česka a Slovenska v současném výzkumu. Masarykova univerzita, Brno.
- LIPSKÝ, Z. (2000): 1. Historický vývoj kutnohorské krajiny. In: Štroblová, H., Altová, B. (eds.): Kutná Hora. Nakladatelství Lidové noviny, Praha, 15–27
- MAŠEK, F. (1948): Pozemkový katastr. Soupis, popis a geometrické zobrazení pozemků ČSR. Ministerstvo financí ČSR, Praha.
- SELMAN, P. (2006): Planning at the Landscape Scale. Routledge, Abingdon.