

# Zmizelá krajina horského zemědělství na Šumavě

V moderní době dochází až k několikanásobným proměnám kulturní krajiny v průběhu jedné lidské generace. Stabilní není ani dědictví krajiny, které nezahrnuje jen významné historické památky a instituce či reliktů zmizelých krajin, ale mění se i přírodní podmínky, socioekonomická vyspělost území a sociokulturní vzorce chování lidí. Dědictví kulturní krajiny je pramenem poznání a pochopení dějin společnosti i přírody, je také významnou součástí procesu formování image území a utváření místních komunit. Mimo jiné proto je třeba ho identifikovat, zachovat/rekonstruovat, zpřístupnit a chránit.

## Úvod

Proměnám české kulturní krajiny se věnuje projekt řešený na Přírodovědecké fakultě Univerzity Karlovy v Praze s názvem „Dědictví zaniklých krajin: identifikace, rekonstrukce a zpřístupnění“. V loňském ročníku Geografických rozhledů jsme představili proměny krajiny Kutnohorska (Kupková, Lipský, Boudný 2018). Článek o zmizelé krajině horského zemědělství na Šumavě pojednává o proměnách a dědictví zcela jiného typu krajiny. Zájmové území zahrnující katastry Prášíly a Hůrka u Železné Rudy je typickým příkladem zmizelé kulturní krajiny v přesídleném českém pohraničí. V rámci analýzy tohoto území byla pozornost věnována jednak hodnocení změn krajiny od poloviny 19. století a dále metodice tvorby 3D fotorealistických modelů zaniklých objektů/sídel, která umožňuje minulé krajiny rekonstruovat a vizualizovat.

## Proměny krajiny Prášíl a okolí

Horská krajina v okolí vsi Prášíly (německy Stubenbach), která vznikla v polovině 18. století při sklářské huti, byla využívána především k těžbě dřeva. Na odlesněných plochách místní obyvatelé provozovali zemědělství pro své samozásobení. Po skončení sklářské výroby v roce 1824 byl areál sklárny přebudován na výrobu ručního papíru, který se do roku 1933, kdy papírna vyhořela, dodával i do prezidentské kanceláře. Největší rozkvět Prášíl se datuje do období likvidace kůrovcové kalamity v okolních lesích po roce 1870 (kůrovcová „zlatá horečka“) – tehdy žilo v Prášílech nejvíce lidí (Štěpánek 1998). Od počátku 20. století se v území

rozvíjel turismus a do popředí se stále více dostávala rekreační funkce krajiny. Prášíly měly dva hostince, studentskou noclehárnu, četnickou stanici, českou a německou školu, lékařskou ordinaci, koupaliště a byly obcí plnou života.

Do roku 1945 žilo v katastru Stubenbach více než 1 000 obyvatel, z nichž se přes 90 % hlásilo k německé národnosti. Po odsunu německých obyvatel v roce 1945 a začlenění Prášíl do vojenského výcvikového prostoru Dobrá Voda (který vznikl v roce 1952) někdejší významné středisko rekreace a turistiky takřka zaniklo (Štěpánek 1998). V obci zůstalo jen pár hajných a několik lesních dělníků, počet obyvatel klesl pod 50. Podél státní hranice byl vybudován drátěný zátaras, obec byla pro veřejnost uzavřena a značně se ztížil i pohyb místních obyvatel. Na okolních stráních byly vybudovány dráhy pro obrněné transportéry a tankové střelnice. Okolní opuštěné osady posloužily jako dělostřelecké cíle a postupně byly srovnány se zemí. Beze stopy tak zanikly osady a samoty např. Dolní a Horní Steindlberg (později Horní a Dolní Kamenec), Gsenget (Pomezí), Seckerberg (Horky), Sonnberg (Slunečná).

Jako sídlo se zachovaly pouze Prášíly a Nová Hůrka, ale jejich rozloha se výrazně zmenšila. V Prášílech zbylo z původních 190 domů jen asi 25. Kostel sv. Prokopa byl přestavěn na kulturní dům, poté sloužil jako tělocvična a v roce 1979 byl pro havarijní stav odstřelen. Zanikl také kostel sv. Vincence v Hůrce (obr. 1). Z původní osady Hůrka se zachovala pouze hřbitovní kaple sv. Kříže (obr. 2), která v havarijním stavu přečkala jen proto, že se vojákům hodila jako dělostřelecká pozorovatelná.

**Lucie Kupková**

**Zdeněk Lipský**

**Mojmír Polák**

Univerzita Karlova,  
Přírodovědecká fakulta;  
lucie.kupkova@natur.cuni.cz  
zdenek.lipsky@natur.cuni.cz  
mojmir.polak@natur.cuni.cz

## Poděkování

Příspěvek vznikl v rámci projektu DG18P02OVV008 „Dědictví zaniklých krajin: identifikace, rekonstrukce a zpřístupnění“ (www.zaniklekrajiny.cz), který je podpořen v rámci Programu na podporu aplikovaného výzkumu a vývoje národní a kulturní identity Ministerstva kultury (NAKI II.).



**OBR. 1** Srovnání fotografie a modelu (osady) Hůrka, v popředí kostel sv. Vincence a hotel U Jezera Laka. (Obrázek vpravo je výstupem z programu SketchUp Pro.) Zdroj: Zmizelá Šumava (Televize Seznam), Polák (2019).

V místech, kde stávala Hůrka, se dnes nacházejí louky, bývalé osídlení a kulturní krajinu připomíná jen opravená kaple a chráněné stromořadí 116 javorů a lip (Hůrecká alej). Na kapli je umístěna tabule informující o historii obce a pamětní deska obětem zabitým v období komunistického režimu při státní hranici na Šumavě. Okolní louky jsou z menší části sklizené na seno nebo vypásané ovce, z větší části leží ladem a podléhají samovolné sukcesi. Postupně tak zarůstají dřevinami a mění se v les. Na četných zamokřených plochách je ale sukcesní vývoj a zarůstání dřevinami pomalejší, a zůstávají tak převážně jako plochy bezlesí.

Několik objektů zaniklé osady Hůrka – například zmíněný kostel sv. Vincence, hostinec nebo typické dřevěné domky – jsme v rámci projektu vizuálně rekonstruovali. Zaniklá obec tak znovu částečně

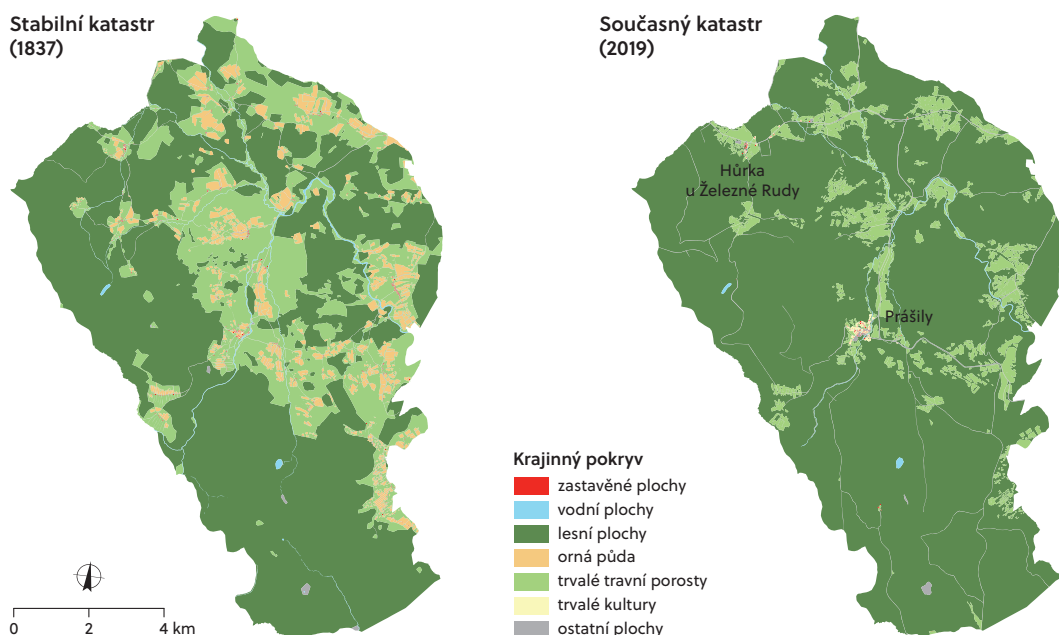
„ožila“ vytvořením 3D fotorealistického modelu (obr. 1 a 4).

Na počátku 90. let 20. století, po pádu železné opony, byl vojenský prostor zrušen a oblast byla opět zpřístupněna veřejnosti. Neblahým dědictvím vojenského prostoru však dosud zůstávají bývalé střelnice. Ty postupně zarůstají vegetací a dodnes najdeme v řadě míst cedule upozorňující na možnou přítomnost nevybuchlé munice.

V Prášilech dnes žije asi 150 obyvatel. Obec Prášily je s katastrální výměrou 112,28 km<sup>2</sup> největší obcí v Česku, která není městem. Obec nemá školu ani kostel, ale po 40 letech se opět stala významným centrem zimní i letní rekreace. V Prášilech funguje několik penzionů, restaurace, cukrárna, byla obnovena chata Klubu českých turistů. V obci je informační středisko, byly vyznačeny četné



**OBR. 2** Hřbitovní kaple sv. Kříže a zbytky kostela sv. Vincence v zaniklé osadě Hůrka (2019). Foto: Karel Kupka.



**OBR. 3** Krajinný pokryv v katastrech Prášíly a Hůrka u Železné Rudy – 1837 (vlevo) a 2017 (vpravo). Obrázek vlevo vznikl vektorizací mapy stabilního katastru, obrázek vpravo aktualizací dat Registru územní identifikace adres a nemovitostí na podkladu aktuálního ortofota (ČÚZK). Zdroj: vlastní zpracování, [www.zaniklekrajiny.cz](http://www.zaniklekrajiny.cz).

turistické trasy a cyklotrasy hlavně k jezeru Laka a k Prášílskému jezeru, na Poledník (1315 m) s rozhlednou i na další místa. V roce 1991 se celé území obce Prášíly (včetně katastru Hůrka u Železné Rudy) stalo součástí národního parku Šumava.

Změny, které nastaly od doby mapování krajiny v rámci tvorby stabilního katastru v 19. století (Mašek 1948), jsou zřejmé z obr. 3. Mapy vznikly na základě rastrových kopií tzv. císařských povinných otisků map stabilního katastru (rok 1837) a editací vektorové vrstvy Registru územní identifikace adres a nemovitostí (RÚIAN; Český úřad zeměměřický a katastrální 2019) na podkladu současného ortofota v prostředí geografických informačních systémů.

Z map je zřejmé, že v první polovině 19. století měla krajina zájmového území (její využití, pokryv, struktura) zcela jiný charakter než v současnosti.

Orná půda pokrývala podle údajů z naší databáze více než 6 % území (dnes je její rozloha nulová) a trvalé travní porosty (louky a pastviny) zaujímaly celou čtvrtinu území (dnes pouze necelých 9 %). Podíl zástavby byl sice jen 0,1 %, v současnosti je to dokonce pouze 0,03 %. Krajina tedy prošla významnou extenzifikací, ornou půdu a trvalé travní porosty nahradily lesy. Ty se v 1. polovině 19. století rozkládaly na dvou třetinách území, dnes ho pokrývají z 90 %. Podíl lesa, který tvoří krajinnou matici, se zvýšil zejména v poválečném období (po vysídlení Němců a vzniku železné opony) a v krajinném pokryvu území významně převládá. Řada přírodně hodnotných ploch lesa i bezlesí se nachází v 1. bezzásahové zóně národního parku. Ani na ostatním území není hospodaření intenzivní a v lese se uplatňuje jeho přirozená obnova. Smrkové monokultury



**OBR. 4** 3D fotorealistický model zaniklé osady Hůrka (40. léta 20. století) – celkový pohled (modelováno v programu Sketchfab). Zdroj: Polák (2019).



**OBR. 5** Jezero Laka a okolní lesy poškozené kůrovcem na Prášílsku (2019). Foto: Karel Kupka.

byly počátkem 21. století katastrofálně zasaženy orkámem Kyrill (2007) a kůrovcovou kalamitou, na celém území však dochází k přirozené obnově jak smrkového, tak i smíšeného lesa. Rozsáhlé zbytky starých bukojedlových porostů v okolí v nadmořské výšce kolem 900–1000 m s přirozenou obnovou buku a jedle dokazují, že Šumava nebyla a nemusí být ani v budoucnu jenom smrková. Na plochách bývalých střelnic převládá nálet pionýrských listnáčů, jako je bříza, osika a jívka, na vlhčích místech olše a vrby, v jejich podrostu se ale uplatňuje i smrk.

### Vizualizace historických objektů pomocí 3D fotorealistických modelů

Jedním z cílů analýzy dědictví území bylo též prověření možností tvorby a prezentace 3D modelů na webu (Polák 2019). Modelovány byly vybrané objekty zaniklé obce Hůrka (obr. 1 a 4). Vizualizace již neexistujících objektů s sebou přináší problémy s dostupností relevantních podkladů (jedinou dochovanou stavbou v obci Hůrka je kaple, z kostela zbyl půdorys). Zhruba polovinu významnějších budov se podařilo dohledat na starých fotografiích. Obtížné bylo zejména odhadnout vzhled staveb v detailech a určit jejich velikost (vodítkem mohou být například rozměry dveří na starých fotografiích).

Fotorealistický model zaniklé obce Hůrka byl tvořen v demo verzi softwaru SketchUp Pro 2018. Výhodou SketchUpu je jeho uživatelská přívětivost. Negativem je, že v tomto softwaru jsou problematické a omezené možnosti pro modelování kulových objektů (např. věže kostela). Při tvorbě složitějších ploch a tvarů se nabízí využití jiného softwaru, např. Blender (open source), případně 3ds Max. Vizualizace 3D modelů v prostředí webu má určitá specifika. Nejlepšího vizuálního dojmu lze dosáhnout pomocí renderovacího vizualizačního softwaru Lumion, ten však neumožňuje interaktivitu

(výstupem je obrázek nebo video). Pro prezentaci 3D modelů na webových platformách s možností uživatelské interakce bylo přijatelného výsledku dosaženo u Sketchfab a 3D Warehouse, horšího výsledku pak v softwaru Poly. 3D Warehouse ale načítal model na mobilním zařízení velmi pomalu. Jako nejhodnější řešení se ukázal Sketchfab, který umí dobře pracovat i s mobilními zařízeními. Video zaniklé obce Hůrka je možné si prohlédnout na webových stránkách [www.zaniklekrajiny.cz](http://www.zaniklekrajiny.cz).

### Závěr

Lze konstatovat, a částečně to dokládá i naše analýza, že Prášílsko je dobrým příkladem několikeré změny funkcí krajiny v moderních dějinách:

- nejprve při horské kolonizaci a vzniku sklárny v 18. století došlo ke změně z přírodní lesní krajiny na kulturní krajinu s těžbou dřeva a doprovodnou zemědělskou produkcí pro samozásobení;
- postupně v 1. polovině 20. století rostla rekreační funkce krajiny při trvajícím zemědělském a lesnickém využívání;
- po druhé světové válce po odsunu německého obyvatelstva, uzavření pohraničního pásma a zřízení vojenského výcvikového prostoru došlo k zániku horské kulturní krajiny, zemědělského a rekreačního využívání a vzniku militární krajiny;
- v 90. letech 20. století, po pádu železné opony, vzniku národního parku a zpřístupnění pohraničního pásma nedošlo až na malé výjimky k obnovení zemědělského využívání krajiny, ale rychle se obnovilo rekreační a turistické využívání a na významu získala přírodoochranná funkce krajiny.

Některé ze zmíněných etap vývoje krajiny a dědictví zmizelých krajin Prášílska dokládají i výstupy projektu „Dědictví zaniklých krajin: identifikace, rekonstrukce a zpřístupnění“ na webu [www.zaniklekrajiny.cz](http://www.zaniklekrajiny.cz), které lze – podobně jako příklady jiných území – využít i ve výuce geografie.

### Literatura a zdroje dat

- Český úřad zeměměřický a katastrální (2019): Registr územní identifikace adres a nemovitostí (RÚIAN). Český úřad zeměměřický a katastrální, Praha.
- KUPKOVÁ, L., LIPSKÝ, Z., BOUDNÝ, Z. (2018): Proměny krajiny Kutnohorská v obrazech. Geografické rozhledy, 28(2), 8–11.
- MAŠEK, F. (1948): Pozemkový katastr. Ministerstvo financí Československé republiky, Praha.
- POLÁK, M. (2019): Zaniklá krajina horského zemědělství na Šumavě: rekonstrukce, 3D modely krajiny a možnosti jejich prezentace v prostředí webu. Bakalářská práce. Univerzita Karlova, Přírodovědecká fakulta, Praha.
- ŠTĚPÁNEK, V. (1998): Prášíly – portrét šumavské obce. Geografické rozhledy, 8(1), 8–9.
- Webový portál projektu NAKI II „Dědictví zaniklých krajin: identifikace, rekonstrukce a zpřístupnění“: [www.zaniklekrajiny.cz](http://www.zaniklekrajiny.cz).

### Abstract

#### Extinct landscape of mountain farming in the Bohemian Forest.

The article prepared within the project NAKI II “Heritage of extinct landscapes: identification, reconstruction and presentation” deals with landscape change in the area of extinct traditional mountain farming in the village of Prášíly (the Bohemian Forest). Heritage of lost landscape is presented using a historical land use/land cover map from 1837 (so called Stable cadastre map) in comparison with a current map and by 3D photorealistic model of the extinct village Hůrka.



## Sucho

Sucho ve světě a v Česku

Suchej únor aneb sucho léčí

Sucho a oheň – přirozená součást života savany

2

Tento soubor (článek) je vlastnictvím časopisu Geografické rozhledy a podléhá právní ochraně. ▪ Vydavatel i nakladatel časopisu si vyhrazují právo článek zveřejňovat na webových stránkách a sociálních sítích časopisu za účelem propagace časopisu. ▪ Dílo není určeno ke komerčnímu využití. Smí se šířit, pokud jsou korektně uvedeny údaje o autorovi, článku a jako zdroj citován časopis Geografické rozhledy.