

Regionální dimenze sociálně-ekonomických nerovností v Česku: pojetí, měření, empirie

Regional dimension of socio-economic inequalities in Czechia: concepts, measurement, empirical evidence

Josef Novotný, Vojtěch Nosek

Univerzita Karlova v Praze, Přírodovědecká fakulta, katedra sociální geografie a regionálního rozvoje, Albertov 6, 128 43, Praha 2

e-mail: pepino@natur.cuni.cz, vojtaa.nosek@seznam.cz

Klíčová slova: sociálně-ekonomické a regionální nerovnosti, měření a rozklad nerovností, příjmové a mzdové statistiky v Česku

Key words: socio-economic and regional inequalities, measurement and decomposition of inequality, income and pay statistics in Czechia

Úvod

Sociálně-ekonomickou stratifikací se zabývají především sociologové. Jejich představa společenské struktury je většinou „neprostorová“, zdůrazňují uspořádání společnosti do vrstev. Žádný jednotlivec, domácnost ani sociální skupina se ovšem nenachází ve vzduchoprázdnu, sociálně-ekonomická stratifikace má téměř vždy i svůj geografický rozměr. Rozdíly mezi regiony mohou, např. vedle častěji studovaných podmínek vzdělanosti či profesní diferenciací, představovat faktor, který ekonomickou stratifikaci společnosti spoluutváří. Právě zhodnocení významu regionální dimenze sociálně-ekonomických nerovností v Česku je jedním z hlavních cílů této práce. Samotné empirické analýze předchází diskuse tří otázek spojených s konceptem (pojetím) geografických nerovností, jejich měřením a s daty, která můžeme v Česku pro plánované hodnocení využít. Poté prezentujeme vybrané výsledky analýzy příjmových a mzdových nerovností a příspěvek uzavíráme několika závěrečnými poznámkami.

Různá pojetí geografických nerovností¹

Poněkud paradoxně je v případě studií zaměřených na hodnocení regionálních rozdílů věnovaná poměrně malá pozornost problému samotného pojetí geografických nerovností, přestože právě zvolený koncept může determinovat praktickou relevanci výsledků těchto analýz. V následující části se proto pokusíme základní odlišnosti v různých pojetích geografických nerovností vysvětlit a v neposlední řadě je rozlišit i terminologicky, neboť problematika dosud není ani v tomto ohledu ujasněna.

Územní a sociálně-geografické nerovnosti

V první řadě je nutno poukázat na dva základní typy geografických nerovností. První z nich představují nerovnosti sledované přímo v území (označujeme je zde proto jako územní nerovnosti), jejichž příkladem je např. územní koncentrace ekonomických

¹ Pojem nerovnosti zde používáme čistě ve „statistickém“ duchu bez vztahu k etické náplni tohoto slova. V tomto příspěvku tak ztotožňujeme nerovnost s nerovnoměrností, diferenciací, variabilitou atd. Termínem geografické nerovnosti pak souhrnně označujeme různé typy nerovnováh, které mají svůj teritoriální aspekt (viz další diskuze v této kapitole).

aktivit, která může být postižena ukazatelem HDP/km². Druhým základním typem geografických nerovností jsou mezi-regionální rozdíly sledované v rámci obyvatelstva. Jde tedy v podstatě o sledování rozdílů mezi teritoriálně vymezenými podskupinami dané populace. Tento typ diferenciaci zde označujeme jako sociálně-geografické nerovnosti (resp. jako regionální rozdíly či regionální nerovnosti, jakožto běžně používané označení pro tento typ geografických nerovností). Analogickým příkladem k tomu, který byl uveden výše pro územní nerovnosti, jsou pro sociálně-geografickou diferenciaci např. rozdíly v HDP/obyvatele, resp. v úrovni příjmu mezi regiony. Principiální odlišnost dvou uvedených typů geografických nerovností zdůrazňuje ve svých pracích M. Hampl (např. Hampl 1998, Dostál a Hampl 2004), když toto rozlišení staví na různé komplexitě (tj. strukturální úplnosti) takto sledovaných jevů.² Sociálně-geografické disproporce jsou v porovnání s těmi územními společnostmi nepochybně o poznání citlivěji vnímány a také snahy o jejich regulaci (a analýzu) jsou proto výraznější. Dále se proto zaměříme již na tento typ geografických nerovností.

Tři koncepty sociálně-geografických nerovností

Zde nastíníme tři různé koncepty sociálně-geografických (tj. regionálních) nerovností. Zatímco první dva z dále nastíněných konceptů reprezentují varianty obvyklého přístupu k hodnocení regionálních disparit (sledují rozdíly v průměrných hodnotách daného jevu mezi regiony), třetí se zaměřuje na relativní význam regionálních rozdílů vzhledem k celkové úrovni diferenciaci sledovaného jevu mezi obyvatelstvem.

Koncept 1: nevážené regionální rozdíly

Základní a nejjednodušší postižení sociálně-geografické diferenciaci uvažuje prosté průměrné hodnoty určitého jevu mezi jednotlivými regiony. Různými způsoby jsou tak sledovány rozdíly či variabilita v regionálních průměrech bez přihlídnutí k dalším charakteristikám těchto jednotek, zejména pak k rozdílům v jejich populační velikosti. Tento přístup je vlastní zejména pracím ekonomů v čele se studii zaměřenými na sledování ekonomické konvergence/divergence zemí a regionů. Pro srovnání regionálních rozdílů v Česku a v ostatních evropských zemích užívají prostých průměrů jednotlivých regionů např. Heidenreich (2003), nebo Barrios a Strobl (2006) a tento přístup také nalezneme v popisných analýzách produkovaných Českým statistickým úřadem (např. ČSÚ 2004a, 2004b). Z hlediska praktické relevance informací získaných při takovémto způsobu sledování je zřejmé, že tento koncept poukazuje v první řadě na rozdíly v agregátní ekonomické úspěšnosti (a konkurenceschopnosti) jednotlivých regionů. Nemusí však vypovídat o úrovni sociálně-geografických nerovností, jak jsou vnímány obyvatelstvem, neboť příjmu jednotlivců v populačně slabých okresech přiděluje relativně vyšší význam a naopak.

Koncept 2: vážené regionální rozdíly

Druhý přístup také využívá průměrů jednotlivých regionů, nicméně zohledňuje i rozdíly v jejich velikosti. Nejčastěji jde o velikost populační, případně počty ekonomicky aktivních, zaměstnanců atp. Sledování populačně vážených regionálních nerovností je patrně nejčastější metodou postižení úrovně sociálně-geografické diferenciaci ve světě i u nás (z prací zaměřených na Česko zmiňme např. Blažek 1996

² Komplexita územní organizace společnosti, tj. organizace společnosti v geografickém prostředí (tedy včetně interakcí člověk – přírodní prostředí), vs. semi-komplexita organizace samotného sociálního systému (byť sledujeme jeho mezi-regionální odlišnosti).

nebo Štika 2004). Koncept vážených regionálních rozdílů je např. zjevně vhodnější pro porovnávání úrovní vnitřní regionální diferenciace dvou či více zemí, neboť použití vah do jisté míry omezuje zkreslení plynoucí z heterogenity regionů uvnitř těchto zemí. Informace o úrovni regionálních rozdílů podaná tímto konceptem pak navíc může být prakticky relevantnější i z politického hlediska, protože, jak již bylo výše naznačeno, lépe vypovídá o tom, jak jsou tyto rozdíly pocíťovány obyvatelstvem.

Koncept 3: relativní význam regionálních rozdílů

Oba uvedené a běžně používané koncepty sociálně-geografických nerovností hodnotí absolutní variabilitu v průměrech regionů. Třetí koncept se naopak zaměřuje na relativní význam regionálních nerovností, když sleduje jakým dílem se nerovnosti mezi průměry regionů podílí na celkové „vertikální“ diferenciaci dané populace. Informaci o relativním významu regionálních rozdílů lze přitom v mnoha ohledech považovat za důležitější než zjištění nakolik se regiony ve svých průměrech liší absolutně. Např. v případě příjmové diferenciace společnosti bude pro většinu dotčených reprezentovat hlavní „geografický“ aspekt příjmových nerovností odpověď na otázku nakolik se jejich příjem liší od národního průměru kvůli tomu, že žijí právě v daném regionu (resp. analogicky nakolik je uvedená odlišnost spíše věcí vnitro-regionální ekonomické stratifikace). V tomto ohledu je nabitelní, že pokud by neexistovala vnitro-regionální příjmová diferenciace, celková příjmová nerovnost by byla shodná s předcházejícím konceptem 2, který „ztotožňuje“ příjem každého obyvatele s průměrem jeho regionu. Opačný případ, tj. neexistence regionálních rozdílů, by nastal pokud by se průměrné příjmy všech regionů rovnaly (celková příjmová diferenciace by byla souhrnem vnitro-regionálních rozdílů). Relativní význam regionálních rozdílů je tedy evidentně odvislý jednak od úrovně regionálních rozdílů měřených konceptem 2 a dále od úrovně celkové diferenciace.

Metodika

Měření sociálně-geografických nerovností

Při sledování regionálních nerovností analyzujeme distribuci (průběh rozložení) regionů z hlediska úrovně sledovaného jevu. Toto rozložení je definováno souborem různých charakteristik a nerovnost proto není veličinou měřitelnou v obvyklém slova smyslu. Pro účely její kvantifikace byla navržena řada indikátorů (většinou nikoliv přímo pro potřeby měření regionálních rozdílů). Různé z nich však různou měrou zohledňují jednotlivé charakteristiky dané distribuce, mohou být různě názorné a interpretovatelné, ale mohou být také různě vhodné pro měření jednotlivých konceptů regionálních rozdílů.

Jednoduchým požadavkem, který nesplňují základní míry variability jako rozptyl či směrodatná odchylka, je např. bezrozměrnost, resp. neutralita k proporcionálním změnám v hodnotách jednotek dané distribuce. Pokud pracujeme s asymetrickým rozdělením (které je typické právě pro sociálně-ekonomické a zdůrazněně pak sociálně-geografické jevy), může být další důležitou vlastností, zda a jak silně je daný ukazatel spojen s průměrem a jakou váhu přikládá oběma koncům distribuce (jak je ovlivněn extrémními hodnotami). V tomto ohledu je relativně slabší např. variační koeficient, který navíc (teoreticky) není shora omezen (což může ztěžovat interpretaci jeho výsledných hodnot). Právě nezávislost na průměru (a názornost interpretace) činí atraktivním Giniho koeficient, který je patrně nejvyužívanější mírou

variability v sociálně-vědních analýzách.³ Z hlediska našich hodnocení je však slabinou Giniho koeficientu fakt, že není „beze zbytku“ rozložitelný na mezi-skupinovou a vnitro-skupinovou složku měřené variability. Pro tyto účely jsou bezesporu vhodnější tzv. ukazatele generalizované entropie (míry v rámci této skupiny se od sebe liší pouze parametrem) a z nich pak specificky Theilův index. Proto v tomto článku využíváme především Theilova indexu (T) a pro kontrolu pak doplňkově zařazujeme výpočty Giniho koeficientu (G). Tyto míry lze v jejich nevážených (N) a vážených (W) formách, tj. pro jednotlivé výše uvedené koncepty (např. příjmových) nerovností mezi k regiony i (resp. j), vypočítat podle následujících vzorců:

Koncept 1 (bez vah):

$$G_N = \frac{1}{2yk^2} \sum_{i=1}^k \sum_{j=1}^k |y_i - y_j| \quad T_N = \frac{1}{k} \sum_{j=1}^k \frac{y_j}{y} \ln \frac{y_j}{y}$$

Koncept 2 (populační váhy):

$$G_W = \frac{1}{2y} \sum_{i=1}^k \sum_{j=1}^k \left(\frac{n_i}{n} \frac{n_j}{n} |y_i - y_j| \right) \quad T_W = \sum_{j=1}^k \frac{n_j}{n} \frac{y_j}{y} \ln \frac{y_j}{y}$$

kde y označuje celkový průměrný příjem, y_i a y_j průměrné příjmy v regionech i a j , n je celkový počet obyvatel a n_i a n_j počty obyvatel v regionech i a j .

Pro třetí ze zmíněných konceptů sociálně-geografické diferenciaci má pak zásadní význam rozklad Theilova indexu na mezi-regionální a vnitro-regionální složku nerovnosti (M a V), který lze provést následujícím způsobem:

$$T_C = \left(\sum_{j=1}^k \frac{n_j}{n} \frac{y_j}{y} \ln \frac{y_j}{y} \right) + \left(\sum_{j=1}^k \frac{n_j}{n} \frac{y_j}{y} \sum_{o=1}^{n_j} \frac{y_{oj}}{y_j} \ln \frac{y_{oj}}{y_j} \right) = M + V$$

kde T_C odpovídá celkové příjmové nerovnosti v celé populaci a y_{oj} popisuje příjem o -tého obyvatele uvnitř regionu j . Jinými slovy, celkovou příjmovou (či jinou) nerovnost měřenou Theilovým indexem lze rozložit na složku nerovnosti mezi (populačně váženými) průměry regionů a složku odpovídající součtu nerovností připadajících na diferenciaci mezi obyvateli uvnitř jednotlivých regionů, přičemž váhou je zde relativní velikost průměrného příjmu daného regionu vůči celkovému průměrnému příjmu.

Koncept 3 (relativní význam regionálních nerovností) potom ztotožňujeme s podílem:

$$M / T_C = T_W / T_C$$

kteřý popisuje z jaké části je celková příjmová nerovnost v dané populaci vysvětlena rozdíly mezi regiony.

Existující datové zdroje v Česku

Z naznačené metodiky je zřejmé, že pro potřeby prvních dvou konceptů sociálně-geografických nerovností potřebujeme znát průměry sledovaného jevu za jednotlivé regiony (obvykle HDP / obyvatele, příjem, příp. mzda atp.) a populační velikosti těchto regionů. Pro výpočet relativního významu regionálních rozdílů musíme však navíc disponovat informacemi o diferenciaci uvnitř jednotlivých regionů nebo alespoň o diferenciaci celkové, což pochopitelně tento typ analýz limituje v praxi. V tomto příspěvku využíváme následujících příjmových a mzdových statistik:

³ Zatímco většina ostatních ukazatelů je postavena na sledování vzdáleností (případně poměrů atp.) jednotlivých prvků od průměru, Giniho koeficient je založen na sumě vzájemných vzdáleností mezi dvojicemi prvků.

Příjmové statistiky

Pro postižení sociálně-ekonomické diferenciaci obyvatelstva (rozdílů v životní úrovni) se obvykle v první řadě využívá analýzy příjmů domácností. V Česku (stejně jako v ostatních zemích) je příjmová stratifikace zjišťována výběrovými šetřeními peněžních a naturálních příjmů domácností (tzv. Mikrocenzy). Poslední z těchto šetření, za které jsou k dispozici výsledky, však proběhlo již v roce 2002 (dříve 1996, 1992, 1988)⁴ a to na vzorku téměř 8 tis. vyšetřených domácností. Problémy tak mohou nastat s reprezentativností dat, zejména pokud je chceme disagregovat na regionální úroveň (proto v naší analýze při hodnocení mezi-regionální složky nerovností v tomto případě uvažujeme pouze tři „regiony“, kterými jsou Morava, Čechy bez Prahy a Praha).⁵

Mzdové statistiky

Dalším aspektem sociálně-ekonomické diferenciaci jsou mzdové nerovnosti. Pro hodnocení regionální dimenze mzdových nerovností je jednou z možností využití statistiky průměrných hrubých mezd a evidenčních počtů zaměstnanců v oblastech, krajích a okresech Česka. Tyto data trpí řadou nedostatků, mimo jiné nezahrnují některé pracovníky rozpočtové sféry a především pracovníky v podnicích s méně než 20 zaměstnanci stejně jako drobné živnostníky. Do roku 2001 existuje tato statistika v odvětvovém členění až do úrovně okresů, po tomto roce již jen za kraje. Zatímco regionální průměry v takto podchycených mzdách známe, neznáme celkovou mzdovou diferenciaci. Jakousi její „horní“ mez však může představovat diferenciaci mezi mzdami v odvětvích a regionech. Základní jednotka analýzy je tak v tomto případě reprezentována „buňkou“ zaměstnanců definovanou odvětvím a regionem (celková nerovnost na úrovni okresů⁶ tak odpovídá variabilitě v průměrné mzdě mezi 12 X 67 buňkami).

Odlišnou (lze patrně říci podrobnější a objektivnější) metodou zjišťování průměrných výdělků je tzv. Strukturální šetření mezd a v rámci něj tzv. Čtvrtletní šetření o ceně práce prováděné ČSÚ ve spolupráci s MPSV (bází pro tato data je tzv. Informační systém o průměrném výdělku – ISPV). Průměrná mzda vypočtená z tohoto zdroje není shodná s průměrnou mzdou zjišťovanou z podnikového výkaznictví ČSÚ (viz výše). Data jsou rozvedená do úrovně krajů a rozčleněna (mimo jiné) podle 5 vzdělanostních skupin. Jejich využitím proto v této práci sledujeme vzdělanostní aspekt ekonomické nerovnosti v české společnosti – celková diferenciaci počítaná z těchto dat odpovídá nerovnostem mezi 5 X 14 „buňkami“ definovanými dosaženým vzděláním a příslušností do daného kraje.

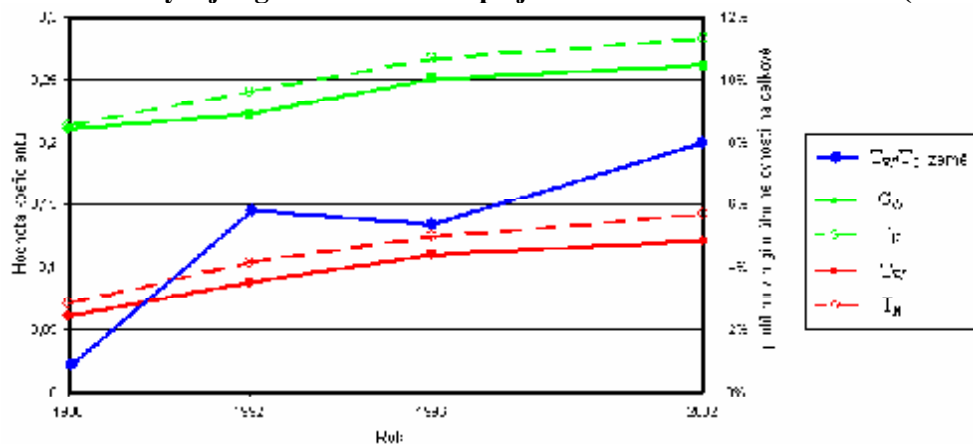
⁴ Od roku 2006 jsou Mikrocenzy nahrazeny podobným každoročním šetřením (tzv. SILC) standardizovaným pro potřeby evropské statistiky. První výsledky by měly být k dispozici na konci roku 2006.

⁵ Doplnujícím zdrojem by mohla být tzv. statistika rodinných účtů sledující průběžně strukturu výdajů a spotřeby na zpravodajském (cíleně vybíraném) souboru 3 tis. domácností. Protože je však úroveň příjmu jednotlivých domácností jedním z kritérií výběru domácností do zpravodajského souboru, je odvozování celkové příjmové stratifikace české společnosti od stratifikace tohoto souboru diskutní.

⁶ Některé městské okresy byly sloučeny v tzv. metropolitní areály.

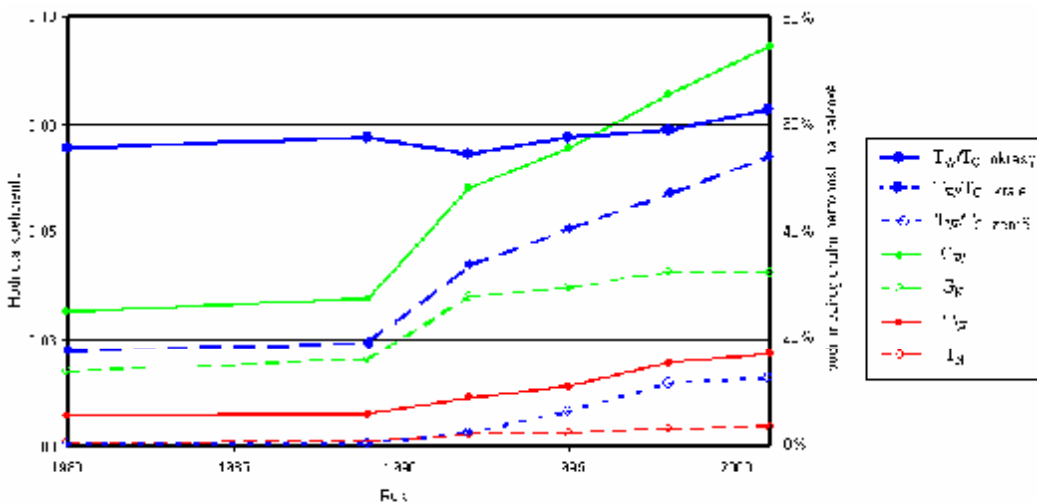
Příklady výsledků

Obrázek 2 Vývoj regionální dimenze příjmové nerovnosti domácností (1988-2002)



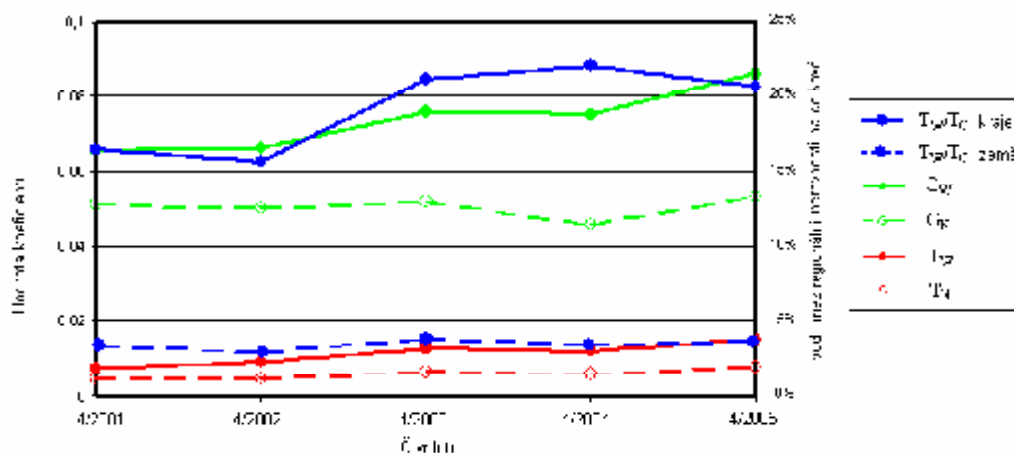
Zdroje: vlastní výpočty s využitím dat z Mikrocenzů 1988, 1992, 1996, 2002 – viz kap. 2.
 Pozn.: Uvažovány jsou rozdíly mezi Prahou, Čechami bez Prahy a Moravou. T_W = Theilův index vážený počtem obyvatel, T_N = nevážený Theilův index, G_W = Giniho koeficient vážený počtem obyvatel, G_N = nevážený Giniho koeficient, T_W/T_C země = podíl mezi-regionální složky na celkové příjmové diferenciaci Česka.

Obrázek 3 Vývoj regionální nerovností ve mzdách zaměstnanců (1980-2001)



Zdroje: vlastní výpočty s využitím dat ČSÚ – Evidenční počty zaměstnanců v oblastech, krajích a okresech Česka 1980, 1989, 1992, 1995, 1998, 2001.
 Pozn.: T_W = Theilův index mezi-okresních nerovností vážený počtem zaměstnanců, T_N = nevážený Theilův index mezi-okresních nerovností vážený počtem zaměstnanců, G_W = Giniho koeficient mezi-okresních nerovností vážený počtem zaměstnanců, G_N = nevážený Giniho koeficient mezi-okresních nerovností, T_W/T_C okresy, kraje, země (Čechy vs. Morava) = podíly mezi-regionálních složek na daných úrovních na celkové nerovnosti (T_C) mezi „buňkami“ zaměstnanců definovanými jejich odvětvovou a regionální příslušností.

Obrázek 4 Vývoj regionální nerovnosti v hodinových výdělcích (2001-2005)



Zdroje: MPSV – Čtvrtletní šetření o ceně práce, viz předcházející kapitola 2.

Pozn.: T_W = Theilův index mezi-krajské diferenciace vážený počtem zaměstnanců (úroveň krajů), T_N = nevážený Theilův index mezi-krajské diferenciace, G_W = Giniho koeficient mezi-krajské diferenciace vážený počtem zaměstnanců, G_N = nevážený Giniho koeficient mezi-krajské diferenciace, T_W/T_C kraje, země (Čechy vs. Morava) = podíly mezi-regionálních složek na daných úrovních na celkové nerovnosti (T_C) mezi „buňkami“ zaměstnanců definovanými jejich dosaženým vzděláním a regionální příslušností.

Závěrečné poznámky

V tomto příspěvku jsme se pokusili poukázat na některé základní odlišnosti v pojetí geografických nerovností. Vedle obvyklých přístupů k hodnocení regionálních rozdílů jsme vysvětlili koncept relativního významu regionálních nerovností, který podle nás může přinášet nové a prakticky relevantní informace o regionální dimenzi společenské diferenciace. Přestože zde bohužel nemáme prostor diskutovat praktické implikace výše prezentovaných výsledků empirické analýzy (např. pro hospodářskou a regionální politiku, ale i pro „regionální rozměr“ sociální politiky), shrneme je alespoň v následujících bodech:

- Podobně jako v předcházejících studiích k tomuto tématu bylo doloženo významné zvýšení příjmové i mzdové diferenciace po roce 1989. Přestože poměrně vysoký nárůst nerovností sledujeme zejména v úvodním období postkomunistické transformace, společensko-ekonomická diferenciace se nadále zvyšuje i v dalších letech.
- Zejména pro příjmovou diferenciaci přitom platí, že při souběžném nárůstu regionálních i celkových „vertikálních“ příjmových nerovností, se relativní význam mezi-regionální složky značně zvýšil. K roku 2002 činil podíl regionálních rozdílů (mezi Prahou, Čechami bez Prahy a Moravou) na celkových příjmových nerovnostech již 8 %. Regionální rozdíly se stávají čím dál významnějším explanačním faktorem celkové sociálně-ekonomické stratifikace české společnosti.
- Mezi-regionální složka mzdových nerovností vysvětlovala k roku 2001 na úrovni okresů přes 60 % mezi-odvětvové mzdové diferenciace (tzn. pouze 40 % z touto metodou postižených nerovností mezi 12 odvětvími se „odehrává“ uvnitř okresů). Na úrovni krajů byl pak podíl mezi-regionální složky přes 50 %, přičemž zde ovšem sledujeme o poznání vyšší vývojový nárůst. Jinými slovy,

snižuje se význam rozdílů mezi okresy uvnitř krajů (čím dál větší část diferenciací se „přesunuje“ na vyšší měřítkové úrovni).

- Na celkové mzdové nerovnosti mezi 5 vzdělanostními skupinami české společnosti se k roku 2005 podílí mezi-regionální (mezi-krajská) složka zhruba 20 %. Zbýlých cca 80 % z uvedené diferenciací je se podle našich výpočtů „odehrává“ uvnitř krajů.
- Regionální rozdíly v průběžně evidovaných mzdách zaměstnanců jsou o něco vyšší než rozdíly mezi průměrnými výdělky zjišťovanými výběrovým šetřením.
- Vývojové trajektorie ukazatelů regionálních rozdílů měřených koncepty 1 a 2 (nevážená vs. vážená regionální nerovnost) se vývojově rozcházejí. Tato skutečnost vypovídá o zvyšování rozdílů v ekonomické úrovni mezi populačně silnými (zejména Prahou) a ostatními regiony.⁷

Literatura

- BARRIOS, S., STROBL, E. (2006): The dynamics of regional inequalities. FEDEA Working paper, 2006-1, dostupné na www.fedea.es/pub/Papers/2006/dt2006-01.pdf (23.8.2006).
- BLAŽEK, J. (1996): Meziregionální rozdíly v České republice v transformačním období. Sborník ČGS 101, 4, 265-277.
- ČSÚ (2004a): Analýza regionálních rozdílů v ČR v letech 1995-2004: Ekonomická úroveň, dostupné na www.czso.cz/csu/edicniplan.nsf/publ/1370-04-v_letech_1995_2004 (22.8.2006).
- ČSÚ (2004b): Vývoj příjmů a spotřebních vydání v regionálním pohledu. In: Analýza cenového vývoje, vývoje příjmů a spotřebních vydání domácností v letech 1993 až 2003, dostupné na [www.czso.cz/csu/edicniplan.nsf/t/5B00346B3D/\\$File/T5.pdf](http://www.czso.cz/csu/edicniplan.nsf/t/5B00346B3D/$File/T5.pdf) (22.8.2006).
- DOSTÁL, P., HAMPL, M. (2004): Geography of post-communist transformation and general cycle of regional development: Experiences of the Czech Republic in a global context. *European Spatial Research and Policy*, 11, 1, 7-29.
- HAMPL, M. (1998): *Realita, společnost a geografická organizace: hledání integrálního řádu*. Praha, PŘF UK.
- HEIDENREICH, M. (2003): Regional inequalities in the enlarged Europe. *Journal of European Social Policy*, 13, 4, 313-333.
- ŠTIKA, R. (2004): Regionální rozdíly v Česku v 90. letech v kontextu novodobého vývoje. *Geografie – Sborník ČGS*, 109, 1, 15-26.

Autoři děkují za finanční podporu z grantu GAČR č. 403/06/P217 a z výzkumného záměru MSM 0021620831.

Summary

The paper analyzes Czech income and pay statistics focusing on the regional dimension of socio-economic inequality. Before the analysis is carried out, we discuss the concepts of regional inequality, its measurement, and existing data sources. When one thinks of regional income inequality, one typically considers the variability in regional mean incomes (either weighted or un-weighted). While these concepts can effectively refer to the aggregate disparities and the general direction of regional development, they do not fully explore the question of whether citizens differ in their incomes (or other characteristics) because of their spatial location, or whether they differ due to high within-region income inequality. In such a case, the decomposition into between-region and within-region components becomes a helpful tool for the positive analysis of

⁷ Zvyšující se dominanci Prahy, resp. růst rozdílů mezi ní a většinou ostatních jednotek, názorně dokládá rozklad Theilova koeficientu na příspěvky jednotlivých regionů k mezi-regionální a celkové nerovnosti. Vysvětlení a výsledky dalších analýz jsme však již do tohoto příspěvku nezařadili.

inequality. The ratio between the between-region component and overall inequality, which refers to the proportion of inequality explained by disparities in (weighted) regional means, corresponded to 8 % of the overall Czech household income inequality in 2002. While the other factors under the analysis such as educational or occupational disparities are perhaps more important determinants of socio-economic inequality, the relative extent of between-regional differences has been considerably increasing in the post-communist period.