

PANKRÁC A SMÍCHOV: KAMENY NOVÉ IDENTITY?

S ARCHITEKTY PETREM HRUŠOU A JANEM SEDLÁKEM A SE SOCIÁLNÍM GEOGRAFEM LUĐKEM ŠYKOROU

MOTTO

MÉRÍTKO A PRAŽSKÝ HRAD

PRAŽSKÝ HRAD JE SVÝM ROZSAHEM A VÝZNAMEM PŘIROZENÉ SILNÝM PRECEDENTEM, V JEHOŽ IDEÁLNÍM MÉRÍTKU, USPOŘÁDÁNÍ A CELKOVÉ KVALITĚ PROSTOR, JEŽ TUTO JEDINEČNOU PAMÁTKU CHARAKTERIZUJÍ A UTVÁŘEJÍ, SE ODRAŽEJÍ TĚMĚR VŠECHNY ARCHITEKTONICKÉ PŘEDNOSTI PRAHY. NELZE SAMOZŘEMĚ ODHLÉDNOUT ANI OD JEHO MIMOŘÁDNÉ FUNKCE A HISTORIE. CÍLEM PROJEKTU JE VYTVOŘIT K TOMUTO VÝZNAČNÉMU MÍSTU MODERNÍ PROTĚJSEK, PRO NĚJŽ BY TAKÉ BYLY TYPICKÉ MOCNĚ PŮSOBÍCÍ STAVBY, PROSTORY A GENIUS LOCI. TĚMITO KVALITAMI BY VÝSTAVBA NAVÍC VYTVÁŘELA URČITÝ MODEL A PŘÍKLAD TOHO, JAK LZE INTEGROVAT DOSUD OPMÍJENÉ OKOLÍ TÍM, ŽE SE V NĚM VYTVOŘÍ NOVÉ INSTITUCE A PODNÍTÍ NOVÉ AKTIVITY.

RICHARD MEIER, MAIER & PARTNERS, ARCHITECTS, ECM RADIO PLAZA MASTERPLAN, STR. 13 (1.4.3.)

KAPITOLA PRVNÍ

NA PANKRÁCI

ARCHITEKT: V poslední době se rozpoutaly odborné – ale výjimečně i laické diskuse kolem chystané výstavby centra na Pankrácké pláni. Než se dostaneme k vašemu hodnocení projektu, resp. záměru v širších souvislostech – jak byste charakterizovali samotné místo?

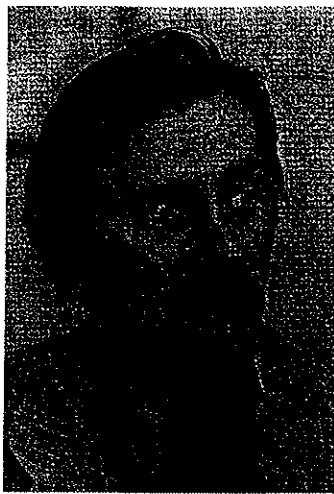
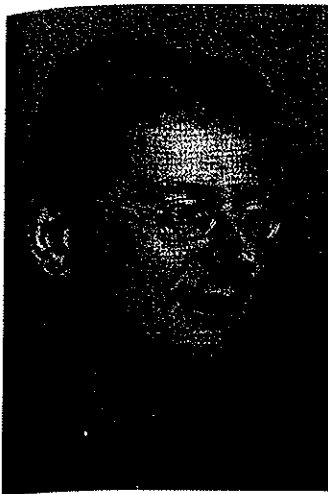
JAN SEDLÁK: Co Pankrác vlastně je? Vymodlené dítě a dávný sen vstupu Prahy na pahorek, který je ze všech stran oddělený od města. Nenabízí fakticky logiku terénní návaznosti a cestu k němu otevřel až tolik vytoužený most. To vše tomuto ostrohu dává jednak výjimečnost a jednak určité limity, což nabízí mj. určitou podobnost a spojitost s Vyšehradem. Vyšehrad vlastně směrem k řece tuto pankráckou hru uzavírá, resp. uvozuje. Mním teď urbanistickou hru například kostelů Prahy, které se otáčejí svými portály na západ, tedy většina z nich k Hradčanům. Vyšehrad coby místo průhledu do hloubky prostoru za městem ale hledí již jinam, jakoby mimo město. I v tom spatřuji zajímavost a hodnotu kompozice Prahy, chtěnou nebo nechtěnou, to je vcelku jedno. Pankrác je podle mne proto také jakoby trochu „mimo“ základní hru. Ale – není to tak dobře? Dále, pokud jde o energii, shrnu-li hledisko topografické i funkční, stojíme na místě velmi silném. Mj. proto, že vykazuje určité aporie. A to metro a dálnice. Některé tyto aporie jsou hodně vyčerpané, jako je třeba přeříznutá linka metra – ale vždyť za Pankráci se rozvinul další pořádný kus města. Pokud jde o hledisko celopražské, můžeme vnímat Pankrác také něco jako „sponu“ mezi jeho letokruhy. Takže nikoliv cosi analogického k jiným čtvrtím, například k Vinohradům: tam to je víc plynulá návaznost nežli autonomně vytvořená adice. A závěrem ještě k estetice, i když se tu o ní urči-

tě bude mluvit šfeji. Je k diskusi, jak se má ve městě tak silná autonomie či změna projevit vizuálně. Vždycky, když pozorujeme nějaký pahorek, zakoušíme nutkání udělat na něm anténku – jako na rádiowce. Obecně – je to míra energie místa, ale i společnosti, materiální i ideová, která stanoví význam a k tomu určitou výškovou hladinu zástavby. A podle ní poznáme, kdy se jedná o pravdivé vyjádření potřeb a kdy už začíná jít o gesto. Po mém soudu co je věčné, dopadne dobře, na rozdíl od toho, co představuje spíše osobní nebo estetickou spekulaci. Pokud jde o Pankrác, vycházím přitom z přesvědčení, že Praha má – tematicky – pouze jedno centrum. Pro mne je prostě stále v panoramatu monocentrická. Toto centrum leží v ostrohu Hradu. A také proto vnímám jakoukoliv ambici zbudovat něco, co se centru vyrovná, nebo jej dokonce převyší, jako krok pro mne nesmírně závažný. A vlastně možná i zbytečný. Zároveň však také rovněž až s prominutím banální... Říkám si: Na počátku 21. století se vyrovnat výškou s Hradem?! Neprožila snad něco podobného evrop-

Vždycky, když pozorujeme nějaký pahorek, zakoušíme nutkání udělat na něm anténku - jako na rádiowce.

ská města již dávno? Musím teď myslet bohužel na ony „úspěšné“ pokusy překonat svou historickou dominantu něčím jiným. Čili – že máme dnes na postavení třeba třístametrového domu, nepředstavuje pro mne žádnou inteligenci, ale spíše výraz síly. Buď si zkrátka přiznáme, že Praha je jedinečná právě v oné superprioritě centra center, totiž Hradčan, anebo si naopak přiznáme, že se určitý symbol – ať již státnosti, historie, nebo architektonický – prostě vyžil a že mu potřebujeme postavit protipól v symbolu novém. **LUĐEK ŠYKORA:** Nevím, jestli Pankrác je o protipólu budování Hradu, a jestli to někdo takto zamýšlí. Osobně si myslím, že vše je budováno pro kšeft. Pro to, aby tu vznikly komerční prostory.

PETR HRUŠA: Promiňte, asi předběhnu diskusi, ale musím hned reagovat: Za co já zaplatím velké peníze? Za dobrou lokalitu a reklamu. Největší asi za adresu mé firemní kanceláře jako by byla na Hradě. Čili pro firmy, které by měly mít podle pankráckého projektu kanceláře s lepší reklamou srovnatelnou jako by sídlily na Hradě tudíž pak přestávají existovat – v architektuře – obecné politické funkce, a začíná jít o normální byznys a reklamu. Budu-li tudíž chtít mít v superbyznysu co nejlepší adresu, musím pak být stejně dobrý třeba jako je v superpolitice NATO, které bude údajně zasedat na Hradě. Uvádím tuto analogii: ve výškáči na Pankráci potom bude můj metr čtvereční stát ne dvacet, ale sto tisíc. Ostatně proč se tolik peněz vyplývalo na Tančící dům? Pro architekturu? Proto, že jde o stavbu pojišťovny, která se chce zapamatovat. Jenže Pankrác představuje především rozdílné vnímání. Pro mne jednoznačně: Akropolis! Jinými slovy, všichni tu stojíme před tématem – i otázkou, jestli se dá ještě dnes dosáhnout uspořádání podle určitých vztahů – ještě i jiných než čistě obchodních vztahů. Jinak tedy: kde má stát Parthenón? A kde propylaje? Takže žád-



Na snímcích zleva Luděk Sýkora, Jan Sedlák a Petr Hruša

ný byznys, ale spíše vertikální kontexty. A teprve potom, až tyto kontexty jako architekt odmítnu, pak teprve postavím jen „svalovce“. Stejně jako když stavěl minulý režim nahoře bytovku, protože chtěl jakoby konkurovat věžím kostelů a duchovním tématům. To platí i pro Hrad. Čili vrátím-li se k reklamě: proč by si NATO nemělo postavit třeba větší tančící barák? Nebo zasedat v Gehryho Bilbao? Protože je inteligentní; a protože Bilbao je pro ně jenom téma, které má blízkost k Disneylandu. Pánové z NATO ale vědí, že si musí posunout tu svou věc jakoby výš. Odpověď je v otázce: Proč musí NATO zasedat příští rok na Hradě? A ne třeba v Paláci kultury?

Ale vraťme se k charakteristice místa. Podstatný je u Pankráce podle mne bod zlomu. Zde se principiálně proměňuje periferie v centrální město. Bod zlomu pro mne představuje vždy místo, kde v historii stával například brod, nebo kde se vybudoval most, nebo prostě něco, co má i ve větším měřítku určitý místotvorný význam. Jenže, jak se na Pankrác tlačí investice z periferie, mám dojem, že jsou tu určovány jakoby územím nikoho. A ještě jinak: Pankrác lze vnímat také coby jakousi výspu zmíněného rozšíření centra – což je ostatně pro Prahu typické. Je zajímavé, že centrální funkce v historii Prahy dorazily až k řece, a ta je sice přerušila, nicméně jenom fyzicky – například u Karlova mostu anebo na historických nábřežích. Neboť Vltava vždycky měla v Praze charakter spojující. Tady má Pankrácká pláň, která se uplatňuje na všechny lokality kolem sebe, podle mě zatím význam rozdělující. Představuje zatím jakoby sice neperiferní území, ale i tak jistě území nikoho, které odděluje pražské centrum od ještě tvrdší periferie. Ta pro mne totiž začíná už v místech, kde rostou pod niveletou magistraly významné administrativní budovy pro významné firmy. Ta samá periferie jako v Průhonicích... Stejný urbanistický – periferní – přístup k tvorbě místa jako u hypermarketů, au-

tosalónů či u jiného architektonického harampáčí. Naskytá se samozřejmě otázka, co dělat, když se podobný periferní způsob zástavby doplňuje zvenčí až do nějakého, dejme tomu silného místa. Otazník přikládám takto i k Pankráci.

KAPITOLA DRUHÁ

PANKRÁČ A SMÍCHOV:

ARCHITEKT: Další z aktuálních diskusních témat představuje rozvoj administrativně-obchodního centra na Smíchově. Mohli byste tato dvě pražská centra porovnat?

L. SÝKORA: Když uvažují o těch centrech, neakcentují příliš fyzickou stránku, geometrickou nebo kompoziční. Ta pro mě není tak důležitá. Vy vnímáte prostor města odlišněji než já.

J. SEDLÁK: Centralita vždycky vykazuje i symbolickou hodnotu.

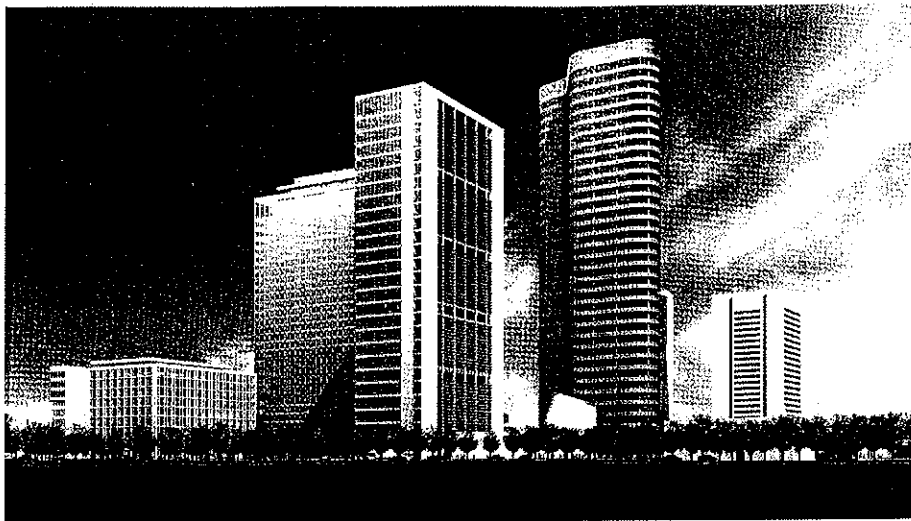
L. SÝKORA: Souhlasím s názorem, že prostor města charakterizuje i struktura symbolů, které

mají význam pro lokalizaci některých firem. Když jste hovořili o Pankráci, jak ji řešit a jaká je její topografie, kladl jste velký důraz na strukturu centra jako fyzického prostoru. Pro mne je centrum tam, kam směřuje dostředivý pohyb lidí. Kde se koncentrují funkce, které přitahují. Vrátním se k Pankráci v kontextu sekundárních center, které si Praha vytváří. Osobně si nemyslím, že Pankrác představuje rozšíření městského centra, tak jak to deklaruje územní plán. Spíše zde pozorují určitou prostorovou diskontinuitu. Podle mne jde o subcentrum oddělené od celoměstského centra. Myslím si, že pokud jde o výběr, lokalita není špatně zvolena.

J. SEDLÁK: Možná že v tématech pozice a formy center najdeme méně souvislostí mezi oběma lokalitami, než se zdá. Především po mém soudu smíchovské centrum alespoň nedeklaruje tak okázale svou pozici. Prostě v té struktuře je, kdežto návrh na Pankráci si položil ambice doslova z nejvyšších. Smíchov vrostl do živé struktury klasického blokového města 19. století. Zato Pankrác je vlastně vidroholec, kde klasická bloková struktura hraje spíše marginální roli. Jsou to solitéry, které pochopitelně odpovídají duchu počátku 20. století.

P. HRUŠA: Spíš asi budu mluvit o nepodobnosti. Vidím ji v tom, že se s Pankráckou pláň pracuje pouze jako s něčím, co má upadlý charakter. Totiž že někam přijedu, vykonám svoje funkce a potřeby a odjedu. Pak se z toho všeho ovšem může stát ve svém důsledku velmi drahá periferie: tedy pokud město nebude rovněž hledat určité nosné struktury. Jistě, struktura nebude asi bloková; Pankrác představuje jiné území a jiné schéma. Může zde však stát struktura ve smyslu akropole, což samozřejmě a priori neshazuje věžáky. Jenže – má-li na této „hoře“ stát „obec“, musí být usazena řečnické alespoň v důstojných vztazích. Trvám na tom, že jedině

Podstatný je u Pankráce podle mne bod zlomu. Zde se principiálně proměňuje periferie v centrální město. Bod zlomu pro mne představuje vždy místo, kde v historii stával například brod, nebo kde se vybudoval most, nebo prostě něco, co má i ve větším měřítku určitý místotvorný význam.



ECM RADIO PLAZA – MASTERPLAN, PRAHA-PANKRÁC

AUTOR: Richard Meier, Meier & Partners, Architects

INVESTOR: ECM Radio Plaza, a.s.

SPOLUINVESTOR NÁKUPNÍHO CENTRA: ECE Projektmanagement

GENERÁLNÍ PROJEKTANT: Spojprojekt Praha, a.s.

DOPRAVA: Ateliér DUK

STATIKA A TECHNICKÁ ZAŘÍZENÍ BUDOV: Ove Arup & Partners

STRATEGICKÉ PLÁNOVÁNÍ ADMINISTRATIVNÍCH PROSTOR: DEGW North America LLC

KONZULTACE V OBLASTI PRONÁJMU ADMINISTRATIVNÍCH PROSTOR: Ryden

VIZUALIZACE V 3D: Richard Meier & Partners, Architects; Břetislav Horák

TERMÍN ZPRACOVÁNÍ NÁVRHU: 12/2000

PŘEDPOKLÁDANÉ NÁKLADY NA 1. FÁZI PROJEKTU: 8 miliard Kč

počítačová perspektiva

dole axonometrie

v tomto smyslu tu může stát nové celoměstské centrum. Jedině potom může být adresa inteligentních založená jinak než na obchodní atrakci, abych tak řekl, mnohem výše posazená. Dnes ale je na čase čekat na odpověď magistrátu ve smyslu – my tu šanci nevzdám! Protože víme, že jinak by novostavba na Pankráci zůstala pahýlem. A i investor bude muset spolu s námi měřit, kde budou umístěny propylaje a kde bude umístěn tympanon Parthénonu... Protože taková je vůle města Prahy. A uzná-li investor tuto vůli, ať si klidně postaví – sice ne tedy třicet čtyřicet, padesát, ale klidně devatenáct či jednadvacet patér. Nezapomeňte totiž, že jde stále o celopražské – rozšířené centrum. Že si Praha jako královna měst zvolila, že někde bude muset vzniknout ono místo pro nový šperk. Tedy musí si vzít krásné šaty a udělat něco pro to, aby onen šperk ve víru tance s nápadníky-investory zazářil. Jenže – když taková královna ani neví, jaký šperk si má na sebe navěsit, potom asi namlouvání skončí, nebo ani nezačne. Pak se kníže jako Oldřich klidně obrátí na jakousi pradlenu, třeba s prominutím na Jižním Městě. Ale – nezáleží snad dobrému politikovi na zachování urozenosti královny a jejího rodu?

L. SÝKORA: Z hlediska fyzického Pankrác ani Smíchov nepředstavují pro mne, pro Prahu ani pro politika nic výjimečného, protože zapadají do struktury, ve které se lokalita nachází. Oboje jsou šedá centra, nejsou šperk, jež jste si představoval na šatech královny. Ani se mi nezdá, že se tak chtějí tvářit... Možná, že leda v nějaké malosti. Kdybych si výsledek představil, jde o tři nebo čtyři mrakodrapy, kam lidi přijdou pracovat

do kanceláří, a dole pod nimi nějaké obchody.

P. HRUŠA: Nemohu souhlasit.

L. SÝKORA: Nepřijde mi to tak super... V čem možná cítím rozdíl mezi Smíchovem a Pankráci: na Smíchově se pustily velké objemy – z hlediska maloobchodní plochy kanceláří – v lokalitě, která možná není schopna kapacity unést, což se asi brzy ukáže.

K Pankráci, tedy k Meierovi jsem zatím nečetl žádné hodnocení. Město mělo deklarovat charakter a funkce subcentra. Zdá se, že kancelářské budovy budou doplněny hotelem a supermarketem. Pokud bude město používat liberální přístup, bude z toho pouze jeden z korálků, které postupně vyrostou na linii metra.

J. SEDLÁK: Přidám ještě jiný pohled – model centra postaveného z mrakodrapů představoval také sen jedné generace, který se vlastně reali-

zuje v jiné generaci. Existovala tu opravdu ambice postavit malý Manhattan. Představy o formě a měřítku byly ovšem asi méně okázalé. Dnes vypadá výsledek jako strážce Prahy, který na ni bude svrchu shlížet. Mám-li současně mluvit o Smíchově, představuje z tohoto pohledu centrum jedné ze čtvrtí z 19. století navazujících na historické město. Pankrác je naopak místo do určité míry oddělené. A meziváleční architekti je pochopili v duchu své doby a chtěli jej korunovat vítězstvím – tehdy cítěnou moderní a konstrukční energií. Přesto uvažovali o jiném měřítku. Vyšší pankrácké ambice vycházejí také z faktu, že Pankrác je povýšena na dokonalejší dopravní infrastrukturu. A ono pokoušení tkví v tom, že vybízí k velkému gestu. Jenže toto gesto nesmí zaznít na úkor něčeho věkovitějšího nebo významnějšího. Reálná výška představuje výslednicí sil, které tam budou.

KAPITOLA TŘETÍ

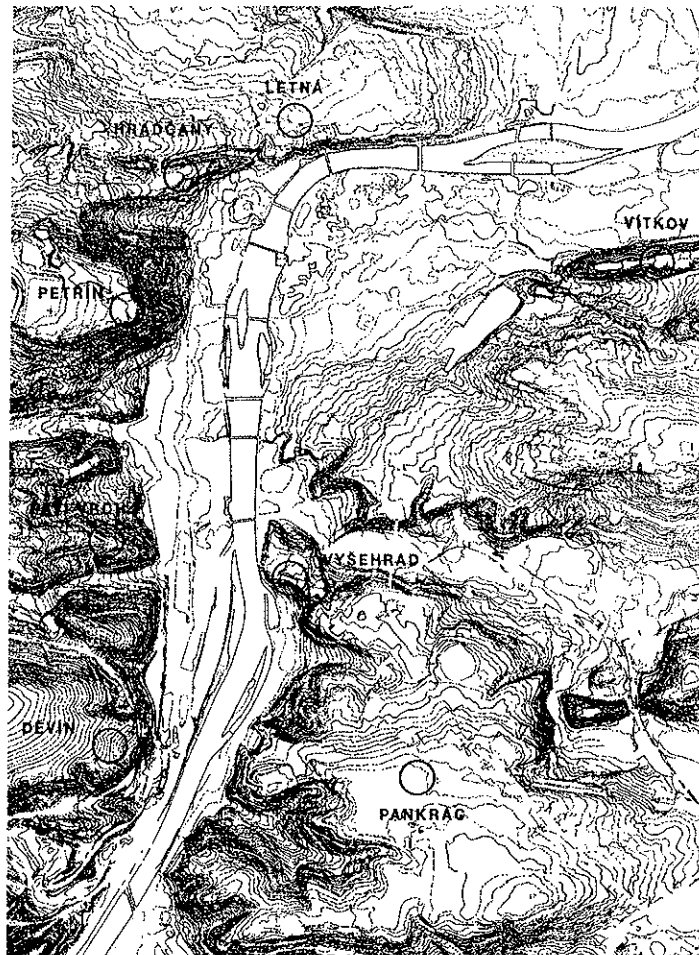
CENTRUM VERSUS SUBCENTRUM

ARCHITEKT: Jak se vůbec lze dívat na systematiku pražského centra?

L. SÝKORA: Mne jen z hlediska architektonického v kombinaci s urbanistickým zajímá, proč tady máme vlastně tolik sekundárních center, myslíte-li si, že v každém z nich může být vybudována takováto akropole...?

J. SEDLÁK: Ale o čem se mluví na Pankráci, nepředstavuje typické sekundární centrum. Každé fungující centrum má tendenci stahovat energii z ostatních... Proto musí mít své limity.

Pro Prahu je velmi důležité, že všechna centra historického města byla kompozičně vztažena ke stuze Vltavy a k Hradu. Postavení Vyšehradu bylo ovšem vždy specifické. Také většina čtvrtí první koruny se vztahovala právě k těmto prvkům. Typickým příkladem je pohledové směřování hlavních tříd čtvrtí z 19. století k Hradu.



Richard Meler, Meier & Partners, Architects,
topografie Prahy, z projektu ECM Radio Plaza – masterplan

Nicméně si dovoluji ještě jeden postřeh. V pražské urbánní struktuře lze vnímat určitou, možná zvláštní symetrii. Existuje tu – ve smyslu možnosti rozšíření vlastního centra – podle mne ještě jedno silné místo. Vztah Hrad – Pankrác přitom vidím jako až příliš jednoduchou relaci. A podle mého názoru nepředstavuje diskutované rozšíření centra; tím méně, že přes most, a ne jeden. Ale: dovoluji si upozornit na vztah Hradčany – Holešovice, Bubny. Zde můžeme spíše mluvit o prostorové kontinuitě. Jinými slovy – v takovém případě tu mohou existovat metaforicky řečeno dvě děti jedné královny. Půvab spatřuji v odlišnosti místních situací, resp. v tom, že každé dítě může vypadat trochu jinak. Ale každé by bylo trochu po mamince a bylo jednou rodinou. Pankrác pak dnes vidím, jako kdyby se narodil králíčkovi brontosaurus, který s ním chce soupeřit... Nebo je to následník? Čili rozšíření centra na dvou místech v duchu vzájemné komplementarity by se mi líbilo asi víc než dnešní vnímání zbožštěné Pankráce. Prostě zdá se mi – proti postoji kontrapunktu Hrad-Pankrác prioritní vytvoření spíše určitého společenství. To by potom mohlo znamenat opravdové rozšíření centra... Samozřejmě při zachování vizuální superiority Hradčan.

P. HRUŠA: Mně se zdá podstatné, jak se s pojmem centrum spojuje pojem obec. Jestliže se od založení Prahy hovoří o několika městech pražských, vnímám je jako několik obcí navěšených na stuze řeky. Jako by ty obce svazovala ještě jiná síla než urbánní. A to je mj. hlavně síla politická. Politika té pravé obce – jakožto polis – se totiž projevuje mj. i krásným uspořádáním. A vztahováním. Začne-li toto vztahování přesa-

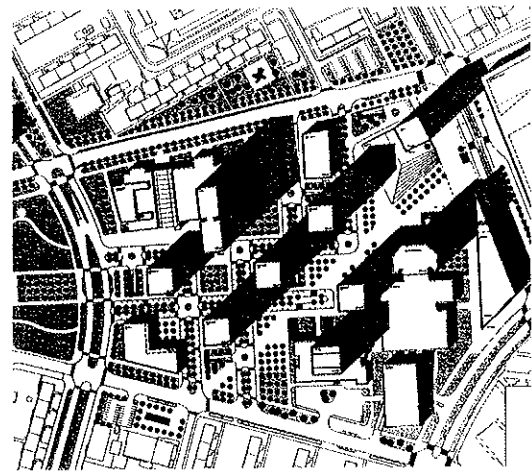
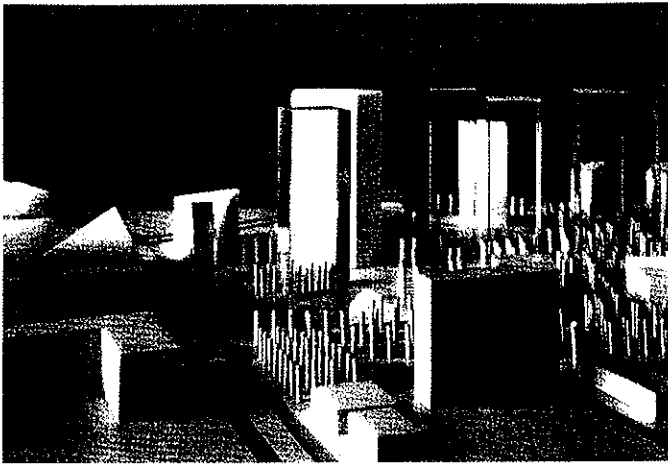
hovat svoje hranice, činí tak buď skrze přírodní, nebo až metafyzickou sílu. Tou je například řeka. Nebo topografie. Ale tou je i celá krajina, která v sobě nese třeba vinice se vztahem ke slunci nebo další elementy se vztahem ke kultuře. Toto vnímání se v určitém okamžiku, nejspíše však po mém soudu ve 20. století, začíná rozpadat... Praha je přitom centralistická už historicky: i v duchu spojení více center Starého a Nového Města pražského, Malé Strany. Nad nimi se vypíná Hrad, zcela odlišný, coby výraz světového města... Když se přeneseme do 21. století, co má dnes vlastně být výrazem rozšířeného centra? Má to být nová obec, viz Nové Město pražské nebo výraz programového otevírání Prahy rádooby světovosti? Čili otevírání se lepším principům euroamerické kultury? – jak zaznívá z úst nejvyšších politiků? A to tak,

Pokud se tyto body pouze hromadí, vzniká jakási hromada, kaše, guláš sociálních kontaktů a jakýchsi příručných potřeb. Příkladem je množství pseudo-center sídlišť s bodem přeměněným ve středisko, které je jen účelově zřízeno – pro dříve politickou, dnes konzumní agitaci.

že se vrhá do bývalých měst pražských jakoby odjinud... Podle mne je tato tzv. euroamerická kultura jakousi kulturou světového města. Nás samozřejmě potom zajímá obyčejná otázka: co na to pražský územní plán? Jaké lokality nabízí? Pro mou klasickou obec tyto ambice na světovost, v duchu globálního města, neplatí. Pražský Hrad byl rovněž vystaven jakožto symbol globální moci – moci, která přesahuje samu obec. Avšak moci i kulturní, to jest s duchovními rozměry.

Znovu se musím ptát: jaký prostor je k tomu všemu vymezen v územním plánu? Nejsou městské prostory v územním plánu vymezeny spíše zdáním oné obecnosti, jak vidím osobně třeba Smíchov? Tím, že se určí formální, v podstatě historizující blokový způsob městské struktury? Ale: jde v ještě o regulativ?

J. SEDLÁK: Praha byla opravdu polycentrická už v dobách středověku. Už tenkrát se skládala z měst, které máme dnes jako katastry. Myslím si, že další adice tzv. první koruny čtvrtí 19. století nebyla v tomto smyslu takovým zlomem, jak by se mohlo zdát. Schválně bych zdůraznil vizuální aspekt. Pro Prahu je velmi důležité, že všechna centra historického města byla kompozičně vztahována ke stuze Vltavy a k Hradu. Postavení Vyšehradu bylo ovšem vždy specifické. Také většina čtvrtí první koruny se vztahovala právě k těmto prvkům. Typickým příkladem je pohledové směřování hlavních tříd čtvrtí z 19. století k Hradu. Snad proto, aby dokázali existenci jednoho prostoru, ale nejenom vizuální souvztažnosti. Například na Vinohradech, Žižkově nebo v Holešovicích. Platí to dokonce i trochu o Pankráci: hlavní osa míří tamtéž. To jistě



SOUTĚŽ NA DOSTAVBU PANKRÁČKÉ PLÁNĚ, 1998 (VIZ A. Č. 10/1998)

1. CENA: Petr Hruša, Pavel Chrz, Antonín Jeníček, Petr Pelcák, Jan Štípek

spoluautoři: H. Ryšavá, J. Říha; spolupráce: Z. Pavelková, T. Karas, Z. Michálková, J. Šubr

nebyla náhoda, ani mystérium. Před námi leží stále základní krajinný prostor, v němž bylo město založeno. Je potom jen otázka, zda představuje Pražský hrad střed pro centrum, nebo spíše pro Prahu, anebo je středem pro něco ještě většího. Vizualně vzato bych mohl za střed základního krajinného prostoru považovat spíše střed meandru, ve kterém vzniklo Staré Město: čili Týnský chrám a Staroměstské náměstí. Pro mne osobně změna nastává v momentě, kdy se dostanu za horizont tohoto terénně vymezeného prostoru: do Vršovic nebo do Dejvic. To už je jiné město a tomu Hradčany v dálkových pohledech sice nepřestávají dominovat, ale tyto čtvrtě mají již svá vlastní autonomní subcentra. Naopak, kdybych si vybíral byt v centru Prahy, stále ještě mohu bydlet na Žižkově, na Vinohradech nebo na Smíchově. Budu se cítit v centru díky možnému vizuálnímu kontaktu. Z tohoto pohledu je důležité, kde se prostor na hranách lomí. Co leží vně a co uvnitř. Jak bylo řečeno, Pankrác leží na zlomu.

L. SÝKORA: Centrum je pro mne místo, kde se v porovnání s jinými místy koncentruje velké množství lidských aktivit. Kvantita a kvalita těchto koncentrací i jejich různorodost může být velká. Otázkou je, zda když do velkého zábavního komplexu přijde větší množství lidí, vznikne centrum? Vrátil bych se k polycentricitě. Proč se v Praze začalo diskutovat o principu polycentrického města? Myslím si, že z důvodu určitého přetížení celoměstského centra, z hlediska koncentrace velkého množství aktivit, ne z důvodu jejich kvality. Polovina obratu maloobchodní sítě se před rokem 1989 realizovala v celoměstském centru. Podívejme se na koncentraci pracovních příležitostí. Mezi lety 1993 – 97 zde bylo postaveno a zrekonstruováno 70 % z kancelářských prostor nabízených v Praze k pronajmutí.

ARCHITEKT: Diskutujeme spíše o tom, zda polycentrický znamená být důsledně mimo centrum.

L. SÝKORA: Nemyslím si, že polycentricita může být chápána jako vytváření center rovnocenných celoměstskému centru. Pro mne osobně znamená tento pojem úpravu stávající hierarchie center se snahou posílit význam center druhého

nebo třetího řádu. Ve strategickém plánu lze nalézt několik způsobů, jak na to. Prvním je rozšíření celoměstského centra o lokality Bubny, Karlín, Smíchov. Druhý způsob představovala diskuse o posílení center druhého nebo třetího řádu. Třetí způsob bylo vymezení nebo určení nákupních center regionálního významu. Chyběla však diskuse nad otázkou, co by měla tato centra obsahovat, jaké funkce by měla, jaký je vztah mezi nimi navzájem. Například mezi nákupními centry regionálního významu a obvodovými centry, protože si mohou navzájem konkurovat.

J. SEDLÁK: Osobně se ovšem těmto klasifikacím instinktivně trochu bráním z důvodu nejasného poměru změny velikosti anebo kvality centra. Centrum – ve smyslu „městské“ – cítím vždy polyfunkčně. Naopak jakkoli velké obchodní centrum podle mého názoru ještě neznamená centrum městské.

Je jasné, že vlastní komunikace center v Praze většinou funguje přes centrum center, přes střed. Tato skutečnost je dána zmíněnou radiální a centrickou strukturou města, ve které ovšem příliš nefungují vztahy tangenciální. Snad pouze na severní terase, ve velkém pražském diametru Holešovice a letiště Ruzyně došlo k pokusům vytvořit tangenciální poměry. Otázka tedy je, zda může vložení investičních kapacit do dnešních center ve chvíli kdy, neexistují tangenciální vztahy, přinést větší odlehčení

centra vlastního? Nereaguje kolega Sýkora kriticky spíše na polycentrickou Prahu ve čtvrtích z 19. století? Čili – nepřinesou vložené investice do stávajících center nakonec předimenzování a přetížení původního centra?

KAPITOLA ČTVRTÁ

STŘEDOBOD

ARCHITEKT: Zdá se, že je nutno se vrátit vůbec k termínu městské centrum... Co pro vás představuje tento pojem? Lze charakterizovat posun jeho vnímání?

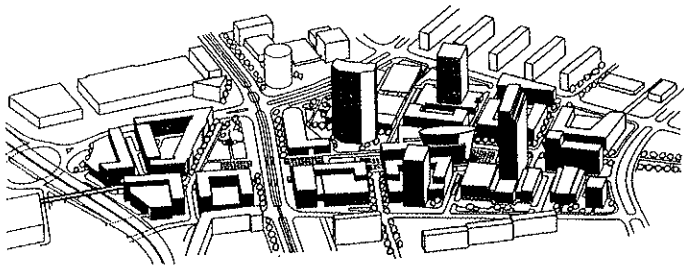
P. HRUŠA: Klasické pojetí může být – v duchu určité filosofie – odvozené od jednoho bodu. Totiž přesněji od toho, co nemá žádné další části. Ohnisko nechť je tedy právě urbánním bodem, který k sobě přitahuje určitými silokřivkami sociálních i kompozičních vazeb všechno, co k němu patří. Když se stane bodem obelisk, pak obelisk určí celé parkové prostředí jako klasici. Bude-li to věž kostela, čili jde-li spíše o sanktuárium nad svatostánkem, pak kolem sebe vytvoří určité silokřivky jako duchovní magnet a pak určitým prostředím jako duchovní. Nemluví samozřejmě o duchařských ani o ryze praktických náboženských tématech.

ARCHITEKT: Myslíte si tedy, že se tento pojem a jeho souvislosti nevyvíjejí?

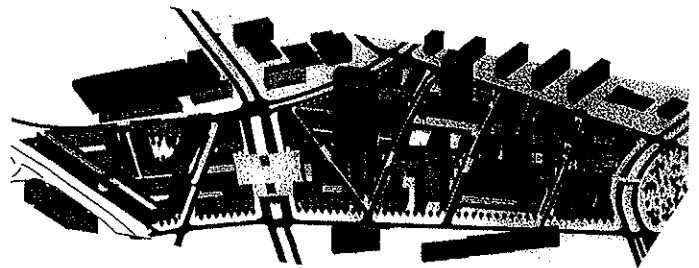
P. HRUŠA: K tomu bych doplnil, že více zmíněných bodů, které existují ve vzájemných vazbách, jež jsou funkční – ale i vyšší než suše funkční, vytváří pro mne pojem centra: tedy centra coby jednoho širšího celku i v metropoli. Pokud se tyto body pouze hromadí, vzniká jakási hromada, kaše, guláš sociálních kontaktů a jakýchsi přírůčkových potřeb. Příkladem je množství pseudocenter sídlící s bodem přeměněným ve středisko, které je jen účelově zřízeno – pro dříve politickou, dnes konzumní agitaci. Takováto „agitka“ ale nemůže být centrem. Agitpunkt mohou rozdělit do několika částí, rozmístit ho po sídlišti, ale rozhodně nemohou totéž udělat s kostelem, obeliskem, se sochami, s mostem.

L. SÝKORA: Centra jsou výsledkem dělbý práce

A najednou začne být řeč o decentralitě - už jsem se o ní zmínil. Zkrátka – začneme-li finanční bomby zapouštět do jiných území, na kterých se přizívají investoři, je to podle mne vynikající věc. Ovšem zmíněný Smíchov nepředstavuje z tohoto pohledu čtvrt, která je ve velkých problémech. Podívejme se spíše na prstenec průmyslových čtvrtí na východě, nebo na sídliště atd.



SOUTĚŽ NA DOSTAVBU PANKRÁČKÉ PLÁNE, 1998 (VIZ A. Č. 10/1998)
2. CENA: Jaroslav Oufeký, Jiří Pílař, Petr Preininger, Pavel Šváb



SOUTĚŽ NA DOSTAVBU PANKRÁČKÉ PLÁNE, 1998 (VIZ A. Č. 10/1998)
3. CENA: Vít Másto, Petr Bouřil, Jaroslav Hlásek, Tomáš Bernásek, Ondřej Tomášek, Václav Malina, Jiří Paleček; spolupráce M. Kurčík, P. Hájek, F. Kadmas, J. Škopec, J. Dvořák, M. Buřičová

ve společnosti, která se neustále prohlubuje a součástí této dělby práce je, že se vyčleňují specializované činnosti. Takovéto činnosti jsou sice méně frekventované, ale mají velký dosah: Soustřeďují se v určitých místech a vytvářejí centra. Tyto centrotvorné funkce se mohou měnit z hlediska vývoje v čase. Otázkou je prostorové rozmístění těchto aktivit, nositelů center. Vaši otázku bych vztáhl hlouběji do minulosti, k počátkům průmyslové revoluce a urbanizace, kdy města začala výrazněji růst. V posledních sto padesáti letech proběhl posun od výrazně monocentrických k polycentrickým, současným metropolím. Tento schematický model vždy neplatí. Praha se například vyvíjela jako monocentrické město, kolem kterého vyrostla od konce 19. století samostatná města s vlastními centry. Ve chvíli, kdy se Praha proměnila v metropoli, posunula se centra vedlejších měst do sekundární role řádu čtvrtových center. Města tohoto typu byla velmi kompaktní a vládla zde určitá nedůvěra vůči životu v nich. Začaly vznikat první urbanistické koncepty, jak je decentralizovat. Například zakládáním zahradních nebo nových měst, jež začaly vnášet do původního monocentrického industriálního kompaktního města nové prvky. Na severoamerickém kontinentu dochází k vytváření městské polycentrické struktury. Komunická města se vyvíjela poněkud odlišně. Na jejich okraji se vytvářely kompaktnější celky a v rámci nich se plánovalo vytváření čtvrtových center. Tato města měla pevnější hierarchii center. Otázkou je směřování jejich vývoje v současnosti. Jednu z proklamací současného pražského urbanistického plánu představuje snaha odlehčit Praze a zvážit, zda ji nebudovat částečně polycentrickou. Částečně zploštit její výraznou hierarchii, která zde existuje, a posílit centra druhého řádu.

J. SEDLÁK: Praha byla založena v krajinném prostoru, který ji determinuje dodnes. Právě souhrn stavebního umění a terénu zde hodnotím nejvýše. Tento prostor se vlastně stal centrem. Nicméně se v určité době zaplnil. Překročila se úbočí, která jej odedávna vymezovala a vše co bylo za kopcem bylo najednou mimo střed. Vizually se ztratil kontakt s centrem, které je v Praze vyjádřeno monumentálně komplexem Hradčan.

KAPITOLA PÁTÁ

INVESTOVÁNÍ

ARCHITEKT: Na začátku všeho je ovšem investor – a investice... Na Pankráci i na Smíchově.

J. SEDLÁK: Z hlediska procesu investování peníze, které na Pankrác přicházejí, jsou schopny oživit určité území určitými aktivitami. Nicméně je otázka, zda právě tady neoživují území, které z hlediska celkového pohledu na Prahu oživení tolik nepotřebuje... Místo má jistě ve své atraktivitě – dané polohou – svůj význam. Kdybych se ale podíval na Prahu, kde existují také hroící se struktury – ať již fyzicky, nebo potenciálně i sociálně, resp. struktury, které potřebují dodat energii nebo dynamiku, najdu asi jiné lokality. A najednou začne být řeč o decentralitě – už jsem se o ní zmínil. Zkrátka – začneme-li finanční bomby zapouštět do jiných území, na kterých se přizívá i investoři, je to podle mne vynikající věc. Ovšem zmíněný Smíchov nepředstavuje z tohoto pohledu čtvrt, která je ve velkých problémech. Podívejme se spíše na prstenec průmyslových čtvrtí na východě, nebo na sídliště atd. Tam by tito investoři sami nešli. A jsme u toho: není náš územní, nebo spíše strategický plán právě jedním z nástrojů usměrňování zmíněných investičních bomb? Čili jednak – zda vůbec máme nástroj, který by investice mohl obrátit někam jinam... Ale jde i o to, abychom

i v těchto směrech podpořili veřejně prospěšnou roli čistě komerčních investic. A abychom rozšířili pomyslný vír, který se stále utahuje do středu města.

ARCHITEKT: Už dnes je jasné, že smíchovské investice patří v současnosti vůbec k největším v Praze. Jak lze tento objem posuzovat z hlediska celopražského?

J. SEDLÁK: Osobně si myslím, že vše, co je v tomto krajinném kotlíku, se už neztratí. Jde sice o intenzivní hmotu, ale z pohledu rezervace se týká méně než 2 % plochy Prahy. Z toho je ještě méně vlastní kotlík. Urbanisticky vzato představuje smíchovské centrum něco jako dostavbu proluky.

L. SYKORA: S tím bych nesouhlasil. Nemyslím si, že Smíchov je dostavba proluky...

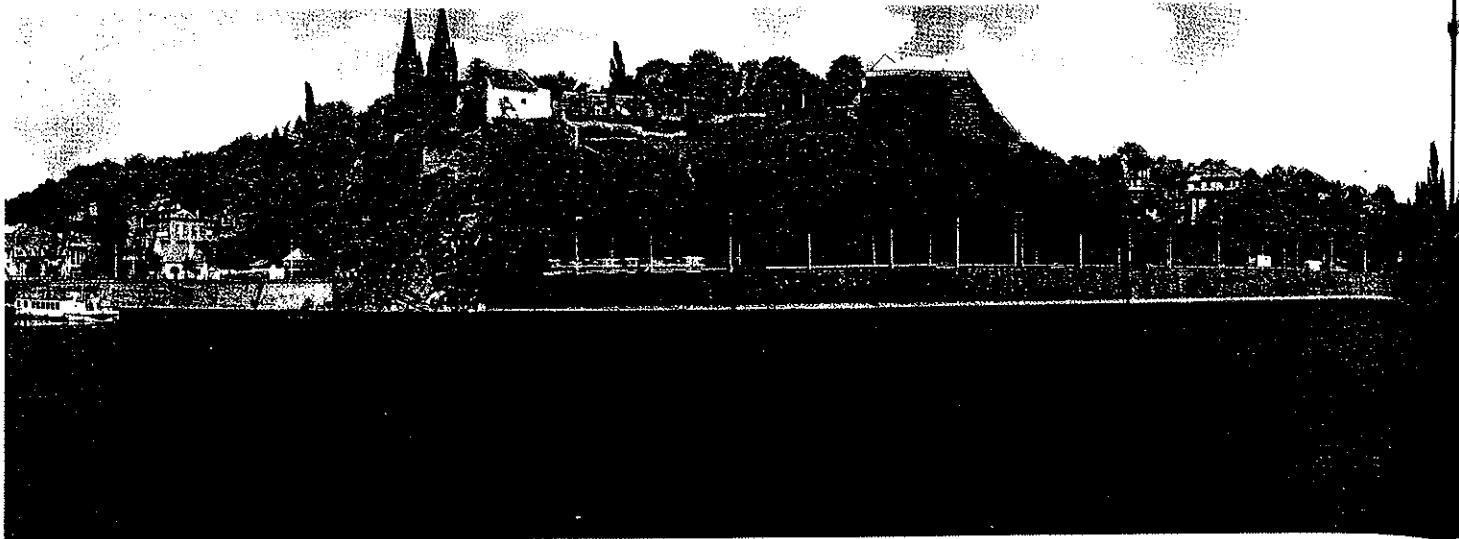
P. HRUŠA: Ale pozor jen na už řečenou ambici světovosti! Právě v tom vidím úskalí. Dostavují-li proluku, abych takzvaně navázal v „kontextu“, znamená to pouze a jenom rozšíření toho, co existuje jako kvalita 19. století; a přitom vše budují s funkcemi, náplní a charakterem investorů jako „světové město“. Smíchov podle mého soudu představuje součást víceméně jednoho pražského města, i když má své náměstí, své minicentrum... Ale přitom v onom globálním pohledu na svět lze vnímat globální investice do Smíchova asi podobně jako investice do Zlaté uličky.

ARCHITEKT: Působíte v Brně. Mohl byste uvést pro názornost nějaké brněnské konkrétní přírovnání?

P. HRUŠA: Třeba Zelný trh. Ale toto se už bohužel také stalo nebo děje: jmenovitě brněnský Špalíček. Pro mne dnes představuje evidentní guláš – polívku uvařenou z lokální představy o „světové ambici“. Z představy stavby, která je zasazená módně do kontextů, v Brně do červených střech s pseudomoderními prvky, v Praze do pseudokontextu blokové struktury. Omlouvám se, ale po mém soudu se tu Jean Nouvel moc nevytáhl. Udělal prostě „pražský Špalíček“. Zlatého anděla vidím jako dekoraci tvrdého Smíchova, kyčlovité mrnění. Prostě módní prožívání situace, zvlášť když si čtu nějaké veršikované leptání na skle s mračny a Hradčany. To je pro

Architekt: Pardon, vadí vám snad i globální sekaný?

P. Hruša: Vlastně asi ne... Ale, snad alespoň v neděli bychom mohli jíst přiborem.



mne všechno jako Disneyland na Pohořelci. Protože Smíchov je Pohořelec. Myslím si, že míra investic na Smíchově je značná, ale odpovídá pouze a jen ztraktivnější zástavby proluky. I když být architektem smíchovských investorů, bojím se, že bych asi projektoval taky: v Brně snad jen možná s menší tendencí falešně navázat na kontext... A v Praze asi s menší ambicí rádo by světovosti.

L. SÝKORA: Myslím si, že Smíchov nemá ambice být součástí nějakého globálního celku, být ve spojení s globální ekonomikou reprezentovanou ve světových městech, ani být lokalitou reprezentující Prahu v rámci světových měst. To o čem je řeč, nemá vůbec nikdo šanci zasadit do lokality, jako je Smíchov. Ta jedna kancelářská budova – Zlatý Anděl, i kdyby tyto ambice měla, je rozhodně nedosažné v kontextu dalších projektů, které se kolem realizují.

Jinak, shodli jsme se, že Smíchov znamená posílení celoměstského centra. Záměr tedy nepředstavuje nic zvláštního. Smíchov je místo, kde komerční centrum expanduje do oblasti, která když vznikala, byla periferní, předměstí. Nová výstavba na Smíchově a nově tam lokalizované funkce nahrazují fabriku, která existovala v této původně periferní průmyslové lokalitě. Je zajímavé, že původní centrum na Smíchově bylo vedle. Nyní tam vzniká nové centrum, kde bude možná vyšší koncentrace lidí, vyšší koncentrace progresivních funkcí. V mikroprostoru se centrum jakoby posouvá a zároveň se stává součástí nadřazeného celku.

P. HRUŠA: Omlouvám se, ale co představuje podle vás, pane doktore, pojem „progresivní“? Není to totéž, jak slycháváme výroky: Udělejte to jinak – optimálnější?

L. SÝKORA: Funkce, které jsou schopné v současnosti přitáhnout větší množství lidí nebo peněz. Naše společnost se řídí čím dál víc trhem a množstvím peněz. Stáváme se součástí euroamerické kultury.

P. HRUŠA: Euroamerická kultura jako nějaká směs v žemli pro mne neexistuje.

ARCHITEKT: Pardon, vadí vám snad i globální sekaná?

P. HRUŠA: Vlastně asi ne... Ale, snad alespoň

v neděli bychom mohli jít přiborem.

L. SÝKORA: Můžeme hovořit o životních hodnotách jako jednotlivci, ale druhá věc je, kam se tato společnost sune jako celek... Tím „progresivním“ jsem myslel funkce, které jsou v současnosti schopny zaplatit za lokalitu ve městě a v tom městě si vybrat, kam umístit svou investici.

ARCHITEKT: Nehrozí ovšem, že takto pojímáno může jít o tzv. krátkodobý zisk?

L. SÝKORA: Měl bych dodat – „momentálně ekonomicky progresivní“.

ARCHITEKT: Dobrá, ale v horizontu čeho? Město není přece s prominutím momentální. Město znamená dlouhodobost...

L. SÝKORA: Pak je tu otázka, o které funkce jde, a kde ve městě se lokalizují. A také jestli toto může být ovlivněno architektky, urbanisty nebo politiky, kteří prostřednictvím demokraticky zvolených zastupitelských sborů reprezentují obyvatelstvo.

J. SEDLÁK: Před chvílí jsem chtěl říct, že tato forma města zatahuje jedince do nitra megabudov. Všechno se děje mezi jednotlivými podlažkami a společný prostor je výtah. Nicméně, obávám se, že můj model je pro mnohé bohužel asi staromilský. Myslím si, že město představuje také místo, kde se může potkat třeba kominík

Myslím si, že město představuje také místo, kde se může potkat třeba kominík s milionářem na jednom chodníku – když už ne v jednom domě. Stejně jako auto s pěšákem. To je kouzlo i šarm městského života. Na Pankrác přijedou lidi nějakou trubkou, odpracují osm hodin, vlezou do jiné trubky nebo plechovky a zase odjedou. Ale takto redukuje sama podstatu centra ... a přitom se proinvestuje nějakých pět miliard.

s milionářem na jednom chodníku – když už ne v jednom domě. Stejně jako auto s pěšákem. To je kouzlo i šarm městského života. Na Pankrác přijedou lidi nějakou trubkou, odpracují osm hodin, vlezou do jiné trubky nebo plechovky a zase odjedou. Ale takto redukuje sama podstatu centra ... a přitom se proinvestuje nějakých pět miliard. Na druhé straně se podívejte, kolik parků nebo stromečků by se za to dalo vysázet. Kolik kilometrů ulic a chodníků s okolními obchody a kavárnami by šlo udělat, kolik náměstí... Za to by se dala postavit jedna malá čtvrť, a řekněme ji třeba centrální.

L. SÝKORA: Bohužel, část naší společnosti tak funguje a zas tak špatná lokalita to není. Na to, že metrem přijedou a nasoukají se do těch kanceláří...

P. HRUŠA: Nerezignujete ale na poznání tradice? Chcete snad říci, že dnes žijeme opravdu ve světě euroamerické kultury? Smíme se v ní ještě odkazovat k Evropě? Tedy zde ke smyslu jejího pojetí centra – neboli k moderní, ale v jádru klasické římské, či dokonce řecké tradici?

L. SÝKORA: Proč hovoříme o těchto centrech v kontextu euroamerické kultury? Jde o to nabídnout příležitost, lokality pro nové funkce a aktivity. Nabídka takových příležitostí prostřednictvím územního nebo strategického plánu je zatím velmi pasivní. Chybí nám ofenzivní přístup města i vlády České republiky. Pokud se podíváme na zkušenosti ze zahraničí, na takový ofenzivní přístup často město samo nestačí a tak se vytváří koalice s národní vládou či se soukromými investory. To je ale otázkou až posledních let, kdy sílí globální konkurence mezi městy. Nyní se již dotýkám i nástrojů. Město by mělo nejen namalovat obrázek se subcentry, ale mělo by tyto lokality i prodávat, a zejména podpořit ty, které nejsou tak atraktivní pro investory. Měli bychom diskutovat o lokalitách, které jsou od celoměstského centra vzdálenější, zda by nepotřebovaly některé z investic, které do Prahy směřují.

P. HRUŠA: Participace města se zde musí projevit a promítnout přinejmenším do veřejného prostoru. Úřady přece předkládají investorům určité vodítko – a to je výsledek oné urbanistické soutěže z roku 1997. To je teď snad jedině, na čem



Richard Meier, Meier & Partners, Architects,
zákres do fotografie souvislosti Vyšehradu, vpravo ECM
Radio Plaza, z projektu ECM Radio Plaza – masterplan

se město dohodlo, že bude totiž používat soutěž jako volné vodítko.

KAPITOLA ŠESTÁ

NÁSTROJE

ARCHITEKT: Vědomí preferencí, resp. společenského klima je jedna věc, druhá věc jsou ovšem instrumenty, které má „městský establishment“, k dispozici pro prosazování záměrů: plány, politické lobby, regulace trhu...

J. SEDLÁK: Naši společní učitelé kdysi říkali, že podoba tradičního města mizí po vlivem dvou systémů; je to „star“ systém a „record“ systém. „Record“ systém je, že to bude zřejmě nejvyšší budova ve střední Evropě, jistě v republice. „Star“ systém je jasný. Rekordy a hvězdy se dobře prodávají ... a leccos se jim možná promine.

P. HRUŠA: Ale Praha je taky hvězda... Jenže – uvědomuje si to? Teď jde o to, být rozváznou hvězdou, ač – abych tak řekl – v prostých šatech. Zatím se tak chová v úřadech. Ale politici by měli rozhodnout: právě tady vzniknou veřejná prostranství. Právě proto, aby se zde mohla utkat síť vazeb, které jsou založené na tom, že se zde ještě potká kominík s milionářem. Pokud ne, přesně ten opačný neobecný princip, například jak trávit čas v neděli odpoledne, že někdo přezve, aby na mne nepršelo, a něco do sebe naházím, abych si naplnil břicho a mezitím se odreaguji v multikině nebo v nějakém hracím zařízení ... právě tohle všechno mi vezme samotný smysl, neboli proč se má potkat kominík s milionářem.

Rád bych teď nicméně reagoval na kolegu Sedláka, resp. na jeho územní plán Ústí nad Labem. Jmenovitě bych se zmínil o pojmu, který jsme v našem územním plánu v Českých Budějovicích prosazovali, dokonce jako regulativ. Tím pojmem byl „charakter“. Bojoval jsem za toto slovo s městským tajemníkem, který je vnímal pouze matematicky – jako schéma Mendělejevovy tabulky. Pro nás v ateliéru ale představuje tento pojem urbanistický regulativ, tedy pokud se lokální komunita dohodne, co pro ni znamená.

... Samozřejmě, že nemíním charakter „sedlové střechy“.

I ekonomové na hospodářské komoře – tvrdí pragmatci vydrželi diskutovat na toto téma několik hodin... To znamená, že uvnitř tohoto pojmu leží vžitá a přitažlivá hledání jiných, jednotlivých rozměrů pro různé lidi. Charakter centra pro mne tedy znamená víc než zjištění, kolik lidí se přesune, jak je centrum přetížené a jaké jsou koeficienty. Na fakultě v Brně říkám: Když dokážete naslouchat lidem, rozechví ve vás určitou strunu, kterou sami díky své uměle vypěstované architektonické pyšce 20. století nedokážete mnohdy ani naladit.

ARCHITEKT: Diskuse na toto téma byla ale zde v Praze velmi podvyživená. Vycházeli jsme z toho, že polycentrická Praha se posiluje ve stávajících centrech.

L. SYKORA: Také se však určila centra nová. Ty se však musí nejen lokalizovat, ale je nutné vymezit i jejich role. Musí jít o lokality, které vyzařují přirozenou přitažlivost nebo pro to mají předpoklady a jsou dobře identifikovatelné v městském prostoru. Tohle se moc nediskutovalo, například v případě subcentra Vršovice-Eden.

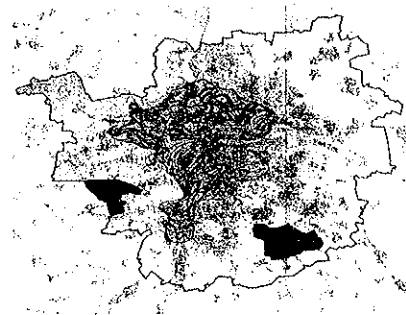
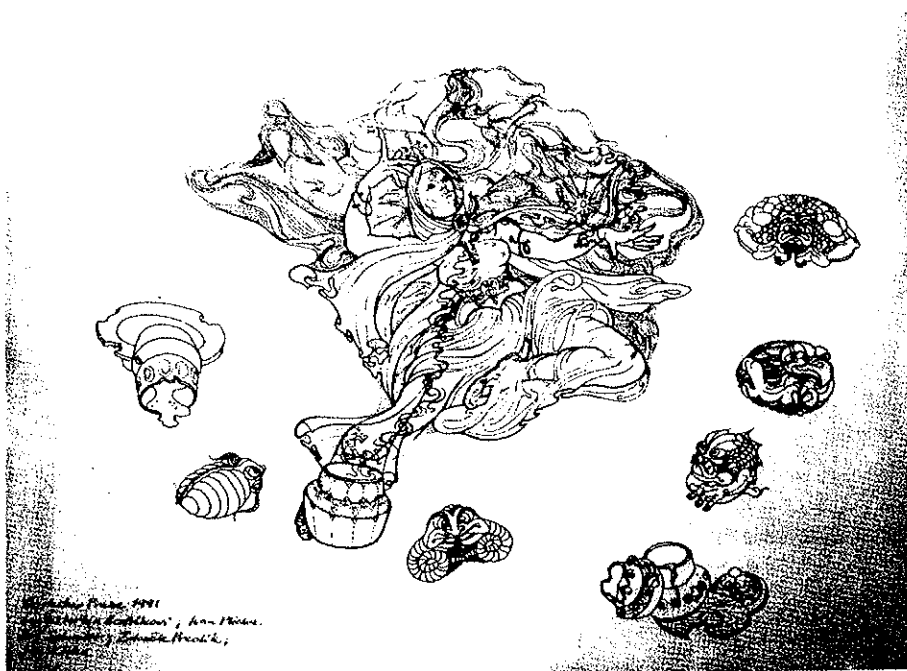
Není ani nikde deklarované, co by pankrácká lokalita měla vlastně nést. Přitom by se takto mohlo ovlivňovat směřování investic. Jde také

o podporu ekonomickými a dalšími nástroji. Tady si myslím, že město váhá a aktivitu nechává takto na investorech. Není ani divu, že nejdříve jsou vybrány lokality blízko centra a forma jejich rozvoje je definována zájmy investorů. Jiné lokality, jako je například Jižní Město, pak využity nejsou. Město bohužel nemá aktivní progresivní přístup a tu či onu lokalitu ani nenabídne. Ani nepomůže tím, že by se například snažilo vyřešit vlastnictví pozemků na zmíněném Jižním Městě. Chybí pozemková politika, stejně jako chybí vůle takovou lokalitu investorům nabídnout.

J. SEDLÁK: Možná bych položil trochu provokativní otázku: jestli se živé centrum dá vyprojektovat a postavit. Možná je to hodně přehnané, ale i život města samotného si ho možná vyhledá. Pomohu si pařížským příkladem. Jední místa vyhledávají, jiní sem přijdou s penězi a s nimi přijdou turisté a snobové. Ti první běží zase jinnam... Už i v Praze centrum začíná cestovat. A tento pohyb vypadá docela zajímavě. Urbanista, architekt, ale i politik, který hodlá tato živá městská centra vymýšlet a lokalizovat, musí být podle mne velmi citlivý. Nejenom k přítomnosti, ale musí umět předjímat, mj. na základě znalosti podobných pohybů. Mohli bychom jmenovat řadu operací ve světových městech, kde se tato plánovaná centra nenarodila nebo rychle zašla, protože něco chybělo.

P. HRUŠA: Kdyby na Pankrác nešly investice, přestože už tam leží ty trubky, asi by to byla výjimka... Není-li ovšem umožněn řeckněme osobní risk zástupce města jako nepřítomného hlavního architekta, musíme akceptovat jiného architekta – architekta investora, který zde ovšemže není v pozici lokátora; prostě nemusí úkol splnit dobře: nejenom z hlediska města, ale ani z hlediska investice. Zkrátka, nevolí-li někdo onu energii obce do centrálního – totiž hlavního území, byť s rizikem, že mu useknou hlavu, nenabízí vlastně městu s prominutím nic. Abych byl přesnější: někdo přichází buď jako zachránce, nebo jako dobyvatel. Jenže Praha královna si musí přece říci o výši své královské ceny... Musí přitom počítat, že ti pánové, co přijdou jako dobyvatelé, budou vzdělaní, budou se umět držet vzpřímeně a budou umět diplomacii. Jenom tehdy se mo-

Tím pojmem byl „charakter“. Bojoval jsem za toto slovo s městským tajemníkem, který je vnímal pouze matematicky – jako schéma Mendělejevovy tabulky. Pro nás v ateliéru ale představuje tento pojem urbanistický regulativ, tedy pokud se lokální komunita dohodne, co pro ni znamená... Samozřejmě, že nemíním charakter „sedlové střechy“.



WORKSHOP PRAGUE '91- STRATEGIE URBANISTICKÉHO ROZVOJE

Jan a Martin Sedláčkoví, Ivan Pícká, Zdeněk Preclík, Jiří Schmidt, 1991.

Obrázek ukazuje Prahu (nikoli ženu) jako členěný organismus (hlava, ruce, tělo) ale tvořící jednu krásnou bytost. To, co se krčí za určitou hranici, již tomuto tělu ničím nepřispívá. Představou v roce 1991 bylo rozvíjení tohoto těla, aniž by přestalo být ústrojným.

Následující léta byla spíše hrou na šťastnou náhodu.

hou totiž scelovat království. Jak ale zabránit, aby nepřišel hloupej Honza v přestrojení jako dobyvatel? Jestliže královna sama nenasadí svou cenu a nehodí ono jablko sváru žadatelům o ruku a jenom jakoby čeká – bez šperku, s mírně roztaženými nohama – kdo s čím přijde, nechť tedy i její potomek odpovídá tomuto stavu. A potom tedy ať přijdou svou cestou své logiky neochvějně jistí investoři. Nelze je vinit. Nabízejí-li ochotu vložit několik miliard, musí být město připraveno investovat přiměřený počet miliard svého duchovního potenciálu.

J. SEDLÁK: Síla samopohybu peněz a decentralizace jsou dvě veličiny, které jsou proti sobě. Když se decentralizovala Francie, byl to proces dlouhý několik desítek let. Vlastně možná staletí. Ta společnost se rozhodla, že chce decentralizovat a nenapsala si to do strategického plánu. Ale prala se s tím dlouho. Z toho vyplývá premisa číslo dvě. Musíme své decentralizační rozhodnutí – které jsme vepsali do nějakých papírů – potvrdit. Víme, jaké je to štěstí, když se povede přemluvit prvního investora, který půjde třeba na Jižní Město. Jakmile něco postaví, vytvoří cenu druhého pozemku, vznikne řetěz, a tak možná obrátíme kolo děje, který se jako vír utahuje stále do jednoho středu. Obávám se, že pankrácký projekt koná spíše obráceně. Nevím, kolik miliard by samotný projekt stál. Ale tyto miliardy pro decentralizaci z pohledu celého města neudělají téměř nic.

KAPITOLA SEDMÁ

PROJEKT PANKRÁČ

ARCHITEKT: Náš kulatý stůl jsme otevřeli charakteristikou Pankrácké pláně. Uzavřeme jej vašimi názory na projekt, který představujeme na předchozích stránkách.

J. SEDLÁK: Projekt Richarda Meiera v diskusi vyvolával zatím jen nesouvislé poznámky. Přiznám se, že jsem měl stáse v hlavě těch sto šedesát metrů nejvyšší budovy, což je jedna celá šestkrát výška nejvyšší věže v hlavním městě. Hodnotu historické Prahy vidím ovšem v zachování určitých proporčních vztahů – topografic-

kých a architektonických, přírody, minerálních součástí, apod. Projekt Pankráče vnímám takto jako výraz určitého znásilnění právě těchto poměrů, kdy najednou prostě obr jukne do údolí, které do té doby mělo jen modré horizonty, a chci říct, že nelze měřítko eskalovat do nekonečna a myslím si, že stametrová linie, kterou Pankráč dodnes dodržela představuje určitou prahovou hodnotu pro utváření pražské krajiny. Rozdíl mezi hladinou řeky a místem, kde by ten dům měl stát, je sedmdesát metrů. Na ní bude stát budova vysoká stošedesát metrů... Tady se vstupuje do nového měřítka, které Praha ve svém štěstí minula, o tom již psali mnozí. Je to, jako když postavili Tour Montparnas v Paříži – vlastně vedle Eiffelovky.

ARCHITEKT: Dovolte, abychom se závěrem vrátili k soutěžnímu návrhu, na kterém jste spolupracoval – viz též Architekt č. 10/98. Mohl byste krátce rozvést jeho podstatu?

P. HRŮŠA: Chtěli jsme prověřit naléhavost centrality tím, že jsme zvolili nikoli mrakodrapy, ale zásadně vysoké domy, byť vždy o něco nižší než ty, které tu stojí dnes. Rozhodli jsme se prověřit zdejší energii vytvořením základu – veřejných prostor. Ty se stanou nosným jádrem Pankráče. A mezi ně naplánujeme hodně energie i jako provokativní záležitost: výškové budovy nejen jako administrativu, ale i na bydlení, které těsně dosa-

Jenže Praha královna si musí přece říci o výši své královské ceny... Musí přitom počítat, že ti pánové, co přijdou jako dobyvatelé, budou vzdělaní, budou se umět držet vzpřímeně a budou umět diplomacii. Jenom tehdy se mohou totiž scelovat království. Jak ale zabránit, aby nepřišel hloupej Honza v přestrojení jako dobyvatel?

huji výšky stávajících domů. Když budou o pár pater nižší, vytvoří strukturu, jež bude pro Prahu zpočátku možná těžko přijatelná. Přece se však o ní bude hovořit jako o urbánní struktuře. Výsledek je stejný až v regulaci. Výsledný koncept mohl mít podle nás dvě roviny. Jedna leží v těžišti výškové vrženém buď na osm, deset nebo až dvacet pater; druhá pak by byla soustředěna do struktury veřejných prostranství, která budou udržena městem coby základní vklad i pro eventuální investice s výškovými budovami třeba dvacetipatrovými. Bude-li struktura nabitá, investice budou jako vodotrysk, takže to tu nebude jenom bublat, ale tryskat... Do té výšky, dokud ji velká obec pražská neuřídne. Jestli v šestém, třináctém nebo dvacátém patře, je mi jedno. To nechám na lidech. Ale není mi jedno, nebude-li tu založena občansky přijatelná struktura, stromořadí, body – místa, co nemají části, zřetězení. Hledali jsme tedy objektivní způsob budoucí zástavby, a to takový, aby se jednotlivé investice mohly rozdělit do samostatných celků, se samostatnými vjezdy do podzemních garáží atd. S onou funkcí „odbočení na nárožích“, jak již v šedesátých letech kriticky píše Jacobsová v obavě z americké nápodoby před vznikem bezbřehé pláně jako v La Défense. Prostě jde o to, aby vznikla síť. Na Défense je to podle mne právě svalovec a gesto. Pláň, na které stojí pyje. Není podstatné, zda vysoké. Důležité je, do jaké urbánní struktury jsou zasazené Čili ve zmíněné soutěži na zpracovatele regulačního plánu jsme navrhli výškáče, dokonce nejenom tři... Šlo nám jak o otevření diskuse, tak o alternativu řešení jako výkop do hry. Město ovšem nemělo energii o tom diskutovat – alespoň zatím.

J. SEDLÁK: Když jste zvlétli v soutěži, šli jste pod hladinu dnešních věžových domů, čímž jste zdůraznili jejich superioritu. Jak píše Hölzel, noví tvůrci vlastně postavili Motokov mimo hru...

L. SÝKORA: Chci se vás zeptat, zda by tuhle věc nemělo město deklarovat předem. Nebo zda nějaká instituce, která slouží městu, by neměla předem explicitně potvrdit, o jaký jde prostor a co je potřeba doplnit. Předtím, než se něco začne dít.

J. SEDLÁK: Problém je, že ta matička je pro nás víc než město a každá generace popsala, co pro

ni Praha představuje, co je nositelem její hodnoty. Mě trápí trochu jedna věc, že si myslím, že v devětaosmdesátém se něco přihodilo a my jsme na to dostatečně ani v její ochraně nereagovali. Všichni jsme se shodli na tom, že budeme obhajovat „stověžatou matičku Prahu“ a nikdy jsme se neshodli, co tato shoda prakticky znamená. Nevybudovali jsme si jasnější doktrínu její identity. Navazují na vaši otázku: ano, má se to říct předem. S vědomím, že jde o dobové vyjádření těch, kteří tu ještě jsou a pokračují v díle těch, kteří už tady nejsou.

P. HRŮŠA: Jde o téma nikoli nějakého anonymního „útvary“, aby věc pohlídal. Ale volených politiků Prahy, nebo dokonce volených či nevolených politiků naší vlády.

J. SEDLÁK: Určité generace jsou stále postižené přestříženými křídly minulých desetiletí, kdy opravdu se nedalo udělat nic svobodně. Ostatně bych tam mohl věkem patřit také. Teď, když tady ta možnost je, jdeme do extrému.

Praha není město jako New York nebo Hongkong, která stavějí mrakodrapy, protože nemají místo. V Praze je to jakoby artefakt. I kdybych přijal, že může zvýšit sebevědomí pražské společnosti, a vrátím do své disciplíny, zjistím, že tohle by muselo stát o dva kilometry dál – z deskriptivních, perspektivních a jiných hledisek. Když se někdo nadchne a chce postavit takto vysoký barák, který bude vidět z celých středních Čech, tak jo, ale musí ho trochu oddálit, aby nedělal hloupost z toho, co zbylo z jeho okolí. Kdyby toto někdo postavil za Bílou horou nebo Jižním Městem, asi se vlastně nic neděje.

P. HRŮŠA: Ještě k těm vazbám, a ke tvorbě dominant: Nouvel se svými administrativními budovami na vrcholcích kolem Prahy je vlastně docela břídlil. Ten Prahu tolik neproměnil, „jen“ zvedne horizont. Meier je již pravý dobyvatel pro svoje investory. Nekritizujeme ale ani je ani Meiera. Pankrác prostě představuje místo městských vztahů a pro mě je v pořádku, že se vůbec začalo s celkovým řešením, třeba s věžovými domy. Nová dominanta Prahy nahrazující siluetu Hradu je však problém pro mne už taky.

J. SEDLÁK: Architekti zde tvoří jakýsi „kontrahrad“. V projektu čteme: „Cílem je vytvořit k tomuto vyznačenému místu moderní protějšek, pro

Všichni jsme se shodli na tom, že budeme obhajovat „stověžatou matičku Prahu“ a nikdy jsme se neshodli, co tato shoda prakticky znamená. Nevybudovali jsme si jasnější doktrínu její identity.

něj by také byly typické mocně působící stavby, prostory a genius loci. Tento masterplan se stane nejenom modelem pro růst a výstavbu jiných částí Prahy, ale též pro jiná historická města Evropy.“ To je ale síla něco takového říci. Ovšem, nemůžeme na tuto výzvu nereagovat.

P. HRŮŠA: Skutečné téma je víc záležitostí reklamy a ceny. Ve svém důsledku ovšem i pokory k věci, ke které jsme se v Čechách téměř všichni vztahovali – byť bychom se teď zaklínali otevřeností světu nebo demokratickým image. A byt by nám bylo nadáváno za „xenofobní syndrom české povahy“... Jde i o úskalí, že se vymkne idea z prostředí – z evropského myšlení. A z vůle po tvorbě logické struktury, na níž centra stojí. Absurdně vzato bychom mohli dnes použít i frázi z minulého režimu o „ideologických diverzích“ – přenesenou do urbanismu a architektury nejenom Prahy.

Děkuji za rozhovor.
Připravil Jiří Horský

K TÉMATU TÉŽ A. Č. 10/98 A STR. 55-63

PETR HRŮŠA (1955)

FA VUT BRNO (1981)
ABSOLVENT LETNÍ SKOLY PRINCE CHARLESE OXFORD / RIM (1990)
STAVOPROJEKT BRNO, ATELIER 01 (1981 - 1990)
MĚSTSKÝ ARCHITEKT V TELČI (1990-1992)
PEDAGOG NA LETNÍ SKOLE ARCHITEKTURY, LIBEREC (1992)
VLASTNÍ ATELIER S PETREM PELČÁKEM (OD R. 1992).
EXTERNÍ PEDAGOG NA FA VUT BRNO (1993-1994)
ČLEN VĚDECKÉ RADY TAMTĚŽ, ČLEN PŘEDSTAVENSTVA ČKA A SPRÁVNÍ RADY NADACE ARCUS, ČLEN SPOJKU OBECNÍ DŮM BRNO, ČLEN BISKUPSKÉHO PORADNÍHO SBORU BISKUPSTVÍ BRNĚNSKÉHO, ČLEN ČESKÉ PARFORSNÍ SPOLEČNOSTI, V LETECH 1990-1992 ČLEN PAMÁTKOVÉ RADY PRAŽSKÉHO HRADU, AUTOR A SPOLUAUTOR MNOHA ARCHITEKTONICKÝCH REALIZACÍ.

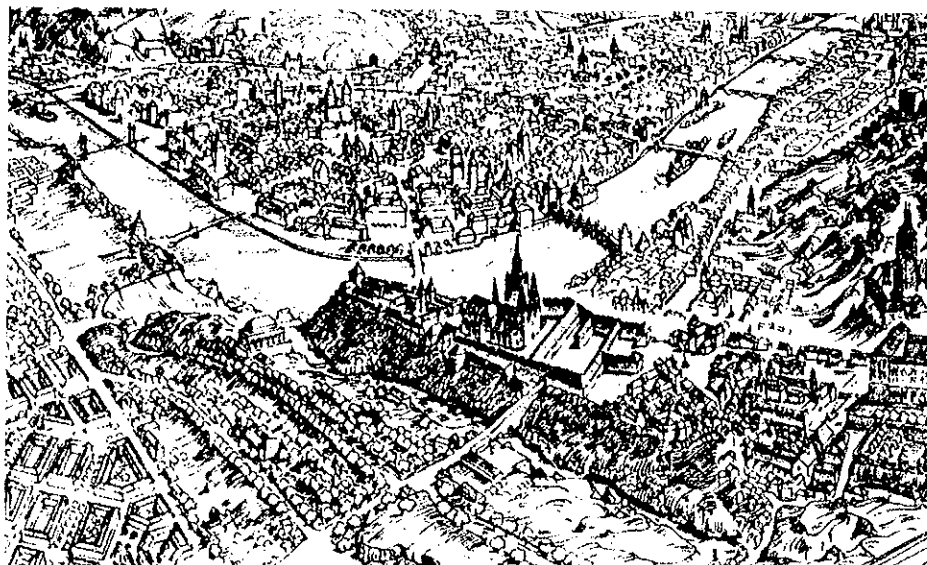
JAN SEDLÁK (1951)

FAKULTA ARCHITEKTURY ČVUT (1977)
SŮRPMO-ATELIER PPR (1977-1992)
VLASTNÍ ATELIER (1992-DOSUD)

AUTOR KONCEPCE PAMÁTKOVÉ PĚČE V RÁMCI US PPR
PEDAGOG FA ČVUT (1993-DOSUD)
ČLEN PŘEDSTAVENSTVA ČESKÉ KOMORY ARCHITEKTŮ
ZASEDÁ V RŮZNYCH PORADNÍCH SBORECH V RÁMCI PĚČE O HISTORICKÉ DĚDICTVÍ V PRAZE
ČLEN REDAKČNÍ RADY ARCHITEKTA

LUDEK SYKORA (1965)

PŘÍRODOVĚDECKÁ FAKULTA UK (1988)
PH.D. V SOCIOEKONOMICKÉ GEOGRAFII A REGIONÁLNÍM ROZVOJI (1996)
INTERNÍ ASPIRANTURA V GEOGRAFICKÉM ÚSTAVU ČESKOSLOVENSKÉ AKADEMIE VĚD (1989-1992)
ODBORNÝ ASISTENT NA KATEDŘE SOCIÁLNÍ GEOGRAFIE A REGIONÁLNÍHO ROZVOJE PŘÍRODOVĚDECKÉ FAKULTY UNIVERZITY KARLOVY V PRAZE (DOSUD)
ČLEN:
ČESKÁ GEOGRAFICKÁ SPOLEČNOST
ASOCIACE PRO ROZVOJ TRHU NEMOVITOSTÍ
EUROPEAN NETWORK FOR HOUSING RESEARCH
THE URBAN LAND INSTITUTE, WASHINGTON
AUTOR ČLÁNKŮ, V URBAN STUDIES, EUROPEAN PLANNING STUDIES, HOUSING STUDIES A SPOLUAUTOR MONOGRAFIE REGIONAL POLICY AND PLANNING IN EUROPE (LONDON, ROUTLEDGE 1999)



Krajina Prahy, z knihy Genius loci,
Christian Norberg-Schulz, ODEON 1994