

**Botanická nomenklatura
&
Praktické příklady v nomenklatuře cévnatých rostlin
III.**

Karol Marhold

karol.marhold@savba.sk

Neoprávnené meno

Neoprávnené meno (illegitimate name) [Čl. 6.4]:
meno, ktoré bolo v čase uverejnenia **nomenklatoricky prebytočné**
(t.j. taxón, pre ktorý bolo použité, zahŕňal typ mena, ktoré malo byť v
súlade s Kódom použité);
alebo **mladšie homonymum platne uverejneného mena**;
neoprávnené je tiež meno kombinácie založené na neoprávnenom
mene; neoprávnené meno je platne uverejnené, ak spĺňa predpoklady
platného uverejnenia.

Meno, pokiaľ nie je **konzervované** alebo **sankcionované**, je **neoprávnené** a musí sa zamietnuť, ak bolo v čase uverejnenia **nomenklatoricky prebytočné**, t. j. ak taxón, pre ktorý bolo použité, vo vymedzení príslušného autora jednoznačne **zahŕňal typ mena**, ktoré sa malo prijať alebo ktorého epiteton sa malo prijať podľa pravidiel (**čl. 52**).

Jednoznačné zahrnutie typu sa uskutočňuje citáciou buď *(a)* holotypu, všetkých syntypov alebo všetkých prvkov prichádzajúcich do úvahy ako typy; alebo *(b)* predtým ustanoveného typu; alebo *(c)* predtým konzervovaného typu; alebo *(d)* ilustrácie uvedených typov. Uskutočňuje sa tiež *(e)* citáciou mena, pokiaľ nebol v tom istom čase jeho typ výslovne alebo nepriamo vylúčený.

lobatus, seminibus echinatis: caule erecto: foliis lato-
ovatis, lobatis: lobis obtusis ovatis incis; calycibus re-
troflexis petalis longioribus. *Ranunculus muricatus*. Linn.
Ranunculus echinatus stellatus creticus. Morison. II.
Sect. 4. Tab. 29. fig. 24.
Obs. Stamina 14 - 20 nunquam plura.
h. H. Annua.

Fig. 11. A name that is illegitimate because it was nomenclaturally superfluous when published (Art. 52.1): *Ranunculus lobatus* Moench. Part of page 214 of Moench's *Methodus plantas horti botanici et agri Marburgensis* (Moench, 1794: 214). Components of the protologue are as follows:

- Specific epithet: “*lobatus*” (lobed).
- Diagnostic phrase name (polynomial): “[*Ranunculus*] *lobatus*, *seminibus echinatis* [...] *calycibus retroflexis petalis longioribus*.” (*Ranunculus lobatus* with prickly seeds [...] calyces bent backward, longer than petals).
- Synonym: “*Ranunculus muricatus*. Linn.” An earlier name at the same rank validly published by Linnaeus in 1753; citing it made *R. lobatus* nomenclaturally superfluous when published, and therefore illegitimate under Art. 52.1, because Moench should have used *R. muricatus* L.
- Synonym: “*Ranunculus echinatus stellatus creticus*.” A pre-starting-point phrase name published by Morison in 1680.

Rodové meno *Cainito* Adans. (1763) je neoprávnené, pretože bolo prebytočným menom pre rod *Chrysophyllum* L. (1753), ktoré Adanson citoval ako synonymum.

Meno *Chrysophyllum sericeum* Salisb. (1796) je neoprávnené, pretože je prebytočným menom pre druh *C. cainito* L. (1753), ktoré Salisbury citoval ako synonymum.

Meno *Picea excelsa* Link (1841) je neoprávnené, lebo je založené na mene *Pinus excelsa* Lam. (1778), ktoré je prebytočným menom pre *Pinus abies* L. (1753). V rode *Picea* je správne meno *Picea abies* (L.) H. Karst. (1881).

Cucubalus latifolius Mill. a *C. angustifolius* Mill. nie sú neoprávnené mená, hoci Millerove druhy sú v súčasnosti spojené s druhom, ktorý sa predtým nazýval *C. behen* L. (1753). *C. latifolius* a *C. angustifolius*, tak ako ich vymedzil Miller (1768), nezahŕňali typ mena *C. behen* L., ktoré Miller prijal pre iný druh.

Meno čeľade, rodu alebo druhu, pokiaľ nie je **konzervované** alebo **sankcionované**, je **neoprávnené**, ak je **mladším homonymom**, t. j. ak sa píše presne tak, ako meno založené na odlišnom type, ktoré bolo predtým platne uverejnené pre taxón tej istej hierarchickej úrovne.

Cardamine penzesii Ančev & Marhold, *nom. nov.*,
hoc loco

≡ *C. tuberosa* Pénzes & Vida in Pénzes, Ann. Hist.-Nat. Mus. Natl. Hung., Bot. 57: 174–175, 1965, *nom. illeg.*, *non* DC., Syst. Nat. 2: 254, 1821. — Holotype: Bulgaria in inundatis fluvii Kamcsia prope Mare Pontico, 24.IV.1960 B. Pénzes s. n. (BP).

Cardamine pratensis auct. *non* L. (*p.p.?*): Assenov, Fl. NRB 4: 433. 1970; Davis *et. al.*, Fl. Turkey 10: 49. 1988.

Cardamine pratensis var. *dentata* auct. *non* (Schult.) Wimm. & Grab.: Stojanov & Stefanov, Fl. Bălg. 1, 1 ed.: 508. 1924; 2 ed.: 464. 1933; 3 ed.: 510. 1948; Stojanov *et al.*, Fl. Bălg. 1, ed. 4: 469. 1966.

Cardamine uliginosa auct. *non* M. Bieb.: Cullen, Fl. Turkey 1: 442 [Turkey-in-Europe, A2(E)]. 1965; Jones & Akeroyd, Fl. Eur. 1, 2 ed.: 350. 1993; Jalas & Suominen, Atl. Fl. Eur. 10: 166. 1994.

Meno *Tapeinanthus* Boiss. ex Benth. (1848) dané rodu z čeľade *Labiatae* je mladším homonymom mena *Tapeinanthus* Herb. (1837), mena predtým platne uverejneného pre rod z čeľade *Amaryllidaceae*. Meno *Tapeinanthus* Boiss. ex Benth. nie je teda možné použiť. Rod bol premenovaný na *Thuspeinanta* T. Durand (1888).

Meno *Astragalus rhizanthus* Boiss. (1843) je mladším homonymom platne uverejneného mena *Astragalus rhizanthus* Royle (1835), a teda ho nie je možné použiť. Boissier ho premenoval na *A. cariensis* Boiss. (1849).

Mladšie homonymum nie je možné použiť, aj keď je staršie homonymum neoprávnené alebo je inak všeobecne hodnotené ako synonymum.

Meno *Zingiber truncatum* S. Q. Tong (1987) je neoprávnené, pretože je mladším homonymom mena *Z. truncatum* Stokes (1812), hoci toto meno je samo neoprávnené, pretože v jeho protológu bolo v synonymii citované meno *Amomum zedoaria* Christm. (1779).

Meno *Amblyanthera* Müll. Arg. (1860) je mladším homonymom platne uverejneného mena *Amblyanthera* Blume (1849), a teda ho nie je možné použiť, hoci meno *Amblyanthera* Blume sa v súčasnosti považuje za synonymum mena *Osbeckia* L. (1753).

Keď sú **dve alebo viaceré rodové alebo druhové mená** založené na **odlišných typoch** natoľko **podobné**, že pravdepodobne bude dochádzať k ich zámenám (pretože sú použité pre príbuzné taxóny alebo z akéhokoľvek iného dôvodu), potom sa majú považovať za homonymá.

Mená považované za homonymá: *Asterostemma* Decne. (1838) a *Astrostemma* Benth. (1880); *Pleuropetalum* Hook. f. (1846) a *Pleuripetalum* T. Durand (1888); *Eschweilera* DC. (1828) a *Eschweileria* Boerl. (1887); *Scytanthus* Meyen (1834) a *Scytanthus* Hook. (1844).

Tri rodové mená, *Bradlea* Adans. (1763), *Bradleja* Banks ex Gaertn. (1790) a *Braddleya* Vell. (1827), ktoré majú pripomínať Richarda Bradleyho, sa považujú za homonymá, pretože bez vážneho rizika zámeny sa môže použiť iba jedno z nich.

Epitetá tak podobné, že pravdepodobne by mohlo dôjsť k ich zámene, pokiaľ by boli kombinované s tým istým rodovým alebo druhovým menom: *chinensis* a *sinensis*; *ceylanica* a *zeylanica*; *napaulensis*, *nepalensis* a *nipalensis*; *polyanthemos* a *polyanthemus*; *macrostachys* a *macrostachyus*; *heteropus* a *heteropodus*; *poikilantha* a *poikilanthos*; *pteroides* a *pteroideus*; *trinervis* a *trinervius*; *macrocarpon* a *macrocarpum*; *trachycaulum* a *trachycaulon*.

Ak je sporné, či sú si mená natoľko podobné, že by mohli byť zamenené, možno o rozhodnutie požiadať Hlavnú nomenklatorickú komisiu, ktorá dá tento problém na prešetrenie komisii alebo komisiám pre príslušnú taxonomickú skupinu alebo skupiny. Potom je možné dať odporúčanie Medzinárodnému botanickému kongresu a po schválení kongresom sa príslušné rozhodnutie stáva záväzným.

Mená dvoch taxónov podradených tomu istému rodu alebo dvoch vnútrodruhových taxónov vnútri toho istého druhu, hoci v odlišnej hierarchickej úrovni, ktoré majú rovnaké alebo zameniteľne podobné epitetá a nie sú založené na tom istom type, sa považujú za **homonymá.**

Ak majú dve alebo viaceré homonymá rovnakú prioritu, potom prvé z nich, ktoré je prijaté v účinne uverejnenom texte autorom, ktorý zároveň zamietne druhé z nich (alebo ostatné mená), považuje sa za meno, ktoré má prioritu. Podobne ak autor v účinne uverejnenom texte nahrádza všetky homonymá okrem jedného inými menami, potom nepremenované homonymum sa považuje za meno, ktoré má prioritu.

Linné súčasne uverejnil mená „10.“ *Mimosa cinerea* (Sp. Pl.: 517. 1753) a „25.“ *M. cinerea* (Sp. Pl.: 520. 1753). V roku 1759 premenoval druh 10 na *M. cineraria* L. a meno *M. cinerea* ponechal pre druh 25, takže druhé z týchto mien sa považuje za meno, ktoré má prioritu pred svojím homonymom.

Autonymum (autonym): meno taxónu podradeného rodu alebo vnútrodruhového taxónu, ktoré zahrňa typ rodu alebo druhu; je odvodené z mena rodu alebo druhového epiteta a je automaticky ustanovené, keď je navrhnuté meno pre taxón rovnakej hierarchickej úrovne; uvádza sa bez mena autora;

Ustanovenie subsp. *lecokii* (Godr. & Gren.) Nyman pri *Heracleum sibiricum* L. automaticky ustanovilo aj *H. sibiricum* L. subsp. *sibiricum*.

Autonymum sa považuje za prioritné pred menom alebo menami toho istého dátumu a hierarchickej úrovne, ktoré ho ustanovili.

Ak je *H. sibiricum* zahrnuté do *H. sphondylium* L. (1753) ako poddruh, správne meno pre tento taxón je *H. sphondylium* subsp. *sibiricum* (L.) Simonk. (Enum. Fl. Transsilv.: 266. 1887), a nie subsp. *lecokii* bez ohľadu na to, či sa poddruh subsp. *lecokii* považuje za odlišný alebo nie.

Synonymum

Synonymum (synonym): platne uverejnené meno, ktoré sa popri správnom mene vzťahuje na ten istý taxón

Taxonomické, heterotypické synonymum (taxonomic synonym): platne uverejnené meno, ktoré sa vzťahuje na určitý taxón, je však založené na inom nomenklatorickom type ako správne meno tohto taxónu.

Nomenklatorické, homotypické synonymum (nomenclatural synonym): platne uverejnené meno založené na tom istom nomenklatorickom type ako správne meno.

***Cardamine matthioli* MORETTI**

Cardamine matthioli MORETTI Giorn. Imp. Reale Ist. Lombardo Sci. 8: 623; Giorn. Imp. Reale Ist. Lombardo Sci. & Bibliot. Ital. 16: 359. 18 Aug. 1847.

Ind. loc.: "Lombardia". Lectotypus vel neotypus (MARHOLD & RAYNER 1994): Province di Lombardia, s. a., MORETTI (FI).

≡ *Cardamine pratensis* var. *matthioli* (MORETTI) ASCH. et KANITZ Cat. Cormophyt. Anthophyt. Serbiae: 75, 1877.

≡ *Cardamine pratensis* subsp. *matthioli* (MORETTI) NYMAN Consp. Fl. Eur.: 36, 1878.

= *Cardamine pratensis* var. *hayneana* RCHB. Fl. Germ. Excurs.: 676, 1832 [ut "*C. pratensis* L. var. γ *C. Hayneana* WELW."].

Ind. loc.: "Bei Mauerbach in der Geg. von Wien". Lectotypus vel neotypus (**hoc loco designatus**): Wien, s. a., WELWITSCH (BM).

Pôvodný materiál (original material): podľa definície Kódu pôvodný materiál zahŕňa (a) tie dokladové exempláre a ilustrácie, pri ktorých možno preukázať, že je na nich založený opis alebo diagnóza; (b) holotyp a tie dokladové exempláre, ktoré, hoci by aj neboli skúmané autorom opisu alebo diagnózy, boli označené ako typy (syntypy alebo paratypy) mena pri jeho platnom uverejnení; a (c) izotypy alebo izosyntypy mena bez ohľadu na to, či tieto dokladové exempláre boli skúmané autorom opisu alebo diagnózy alebo autorom mena.

Protológ (protologue): text (diagnóza, opis, literárne odkazy, synonymika, geografické dáta, citácia položiek, diskusia, poznámky) a ilustrácie spojené s menom pri jeho platnom uverejnení.

Duplikát (duplicate) [Čl. 8.3]: časť jedného zberu rovnakého (identického) druhu alebo vnútrodruhového taxónu zbieraného zberateľom v tom istom čase.

Typ

Nomenklatorický typ (nomenclatural type): položka (dokladový exemplár) alebo ilustrácia, s ktorou je trvale zviazané meno taxónu, a to tak správne meno, ako aj synonymum.

Holotyp (holotype): položka alebo ilustrácia, ktorú autor označil ako nomenklatorický typ alebo ktorú použil na opísanie nového druhu alebo vnútrodruhového taxónu.

Izotyp (isotype): položka, duplikát holotypu.

Syntyp (syntype): každá z dvoch alebo viacerých položiek, ktoré boli uvedené v protológu, ak nebol označený holotyp, príp. každá z dvoch alebo viacerých položiek, ktoré boli súčasne označené ako typy; spomedzi syntypov je potrebné vybrať a označiť lektotyp ako náhradu holotypu.

Izosyntyp (isosyntype): položka, duplikát syntypu.

Lektotyp (lectotype): položka alebo ilustrácia, ktorá bola vybraná z pôvodného materiálu a ustanovená ako nomenklatorický typ, ak holotyp (a) nebol pôvodným autorom označený, (b) zahŕňa viac taxónov alebo viac exemplárov toho istého taxónu (s výnimkou "malých" rastlín), (c) bol stratený alebo zničený.

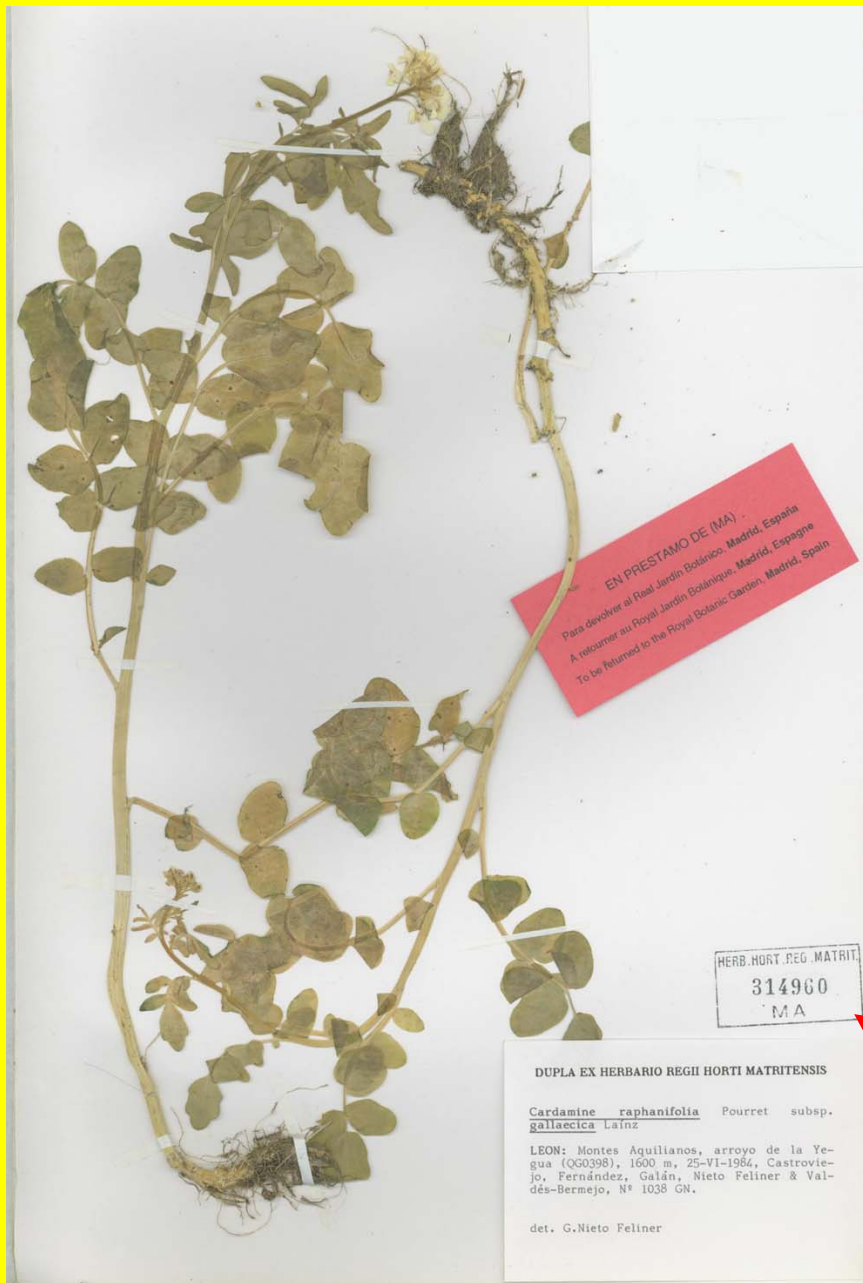
Neotyp (neotype): položka alebo ilustrácia vybraná ako náhrada za stratený alebo zničený (alebo aj neexistujúci) nomenklatorický typ; položka či ilustrácia vybraná z iného ako pôvodného materiálu, pokiaľ sa z pôvodného materiálu nič nezachovalo.

Epityp (epitype): položka alebo ilustrácia, ktorá slúži ako interpretatívny typ oprávneného mena, keď holotyp, lektotyp alebo neotyp nemôžu byť presne identifikované, a teda použité na presnú aplikáciu mena.

Nesprávne použitie mena, nesprávne určenie (misapplication, misidentification) [Odp. 50D]: nesprávna interpretácia mena taxónu; nesprávne použité mená nie sú synonymami a nemôžu sa uvádzať v zozname synonymým;

napr. *Hymenoscyphus caudatus* auct. non (P. Karst.) Dennis:
Kimbrough & Atkinson Amer. J. Bot. 59: 165-171, 1972,

je odlišný druh ako *H. caudatus* v pôvodnom vymedzení (tento taxón bol opísaný neskôr ako *Lambertellinia scutuloides* Korf & Lizoň).



DUPLA EX HERBARIO REGII HORTI MATRITENSIS

Cardamine raphanifolia Pourret subsp.
gallaecica Lainz

LEON: Montes Aquilianos, arroyo de la Yegua (QG0398), 1600 m, 25-VI-1984, Castroviejo, Fernández, Galán, Nieto Feliner & Valdés-Bermejo, N° 1038 GN.

det. G.Nieto Feliner

číslo zberu (unikátne pre daného zberateľa)

číslo herbárovej položky (unikátne pre daný herbár)

HERB. HORT. REG. MATRIT.
314960
MA

HERB. HORT. REG. MATRIT.
314960
MA

DUPLA EX HERBARIO REGII HORTI MATRITENSIS

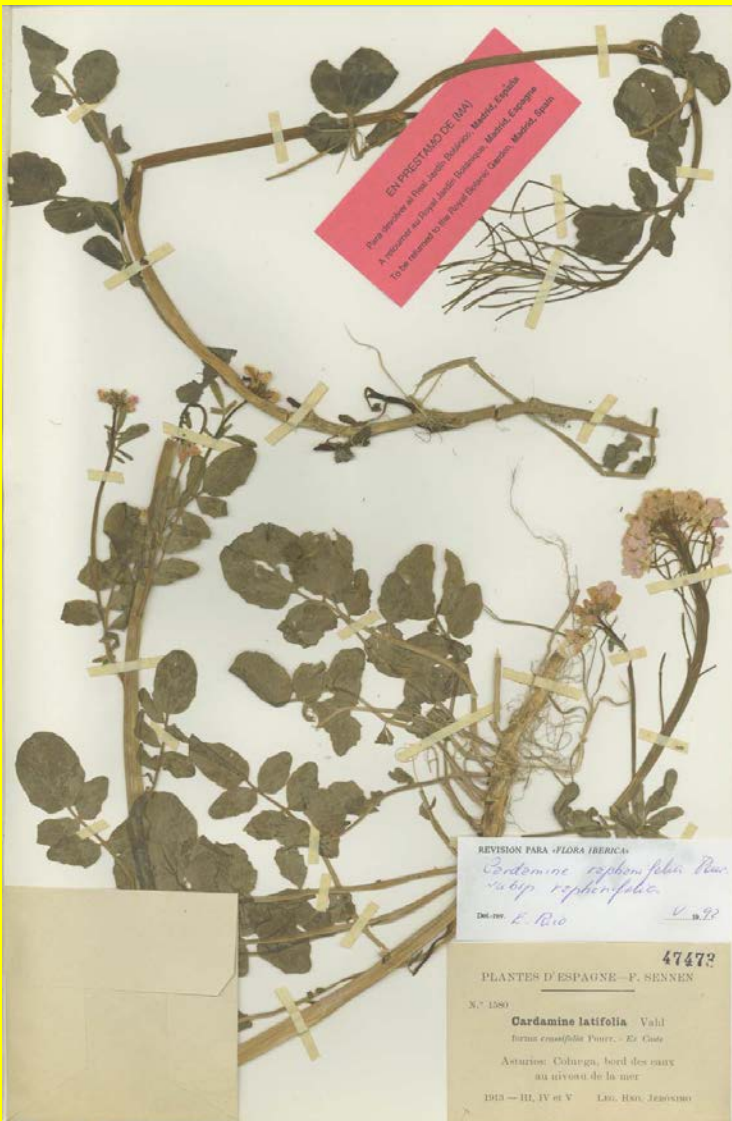
Cardamine raphanifolia Pourret subsp.
gallaecica Lainz

LEON: Montes Aquilianos, arroyo de la Yegua (QG0398), 1600 m, 25-VI-1984, Castroviejo, Fernández, Galán, Nieto Feliner & Valdés-Bermejo, N° 1038 GN.

det. G.Nieto Feliner

EN PRESTAMO DE (MA)
Para devolver al Real Jardín Botánico, Madrid, España
À retourner au Royal Jardin Botanique, Madrid, Espagne
To be returned to the Royal Botanic Garden, Madrid, Spain

revízny lístok



REVISION PARA «FLORA IBERICA»

Cardamine raphanifolia Pourr.
subsp. *raphanifolia*

Det.-rev. E. Rico

V 19 92

47473

PLANTES D'ESPAGNE—F. SENNEN

N.° 1580

Cardamine latifolia Vahl

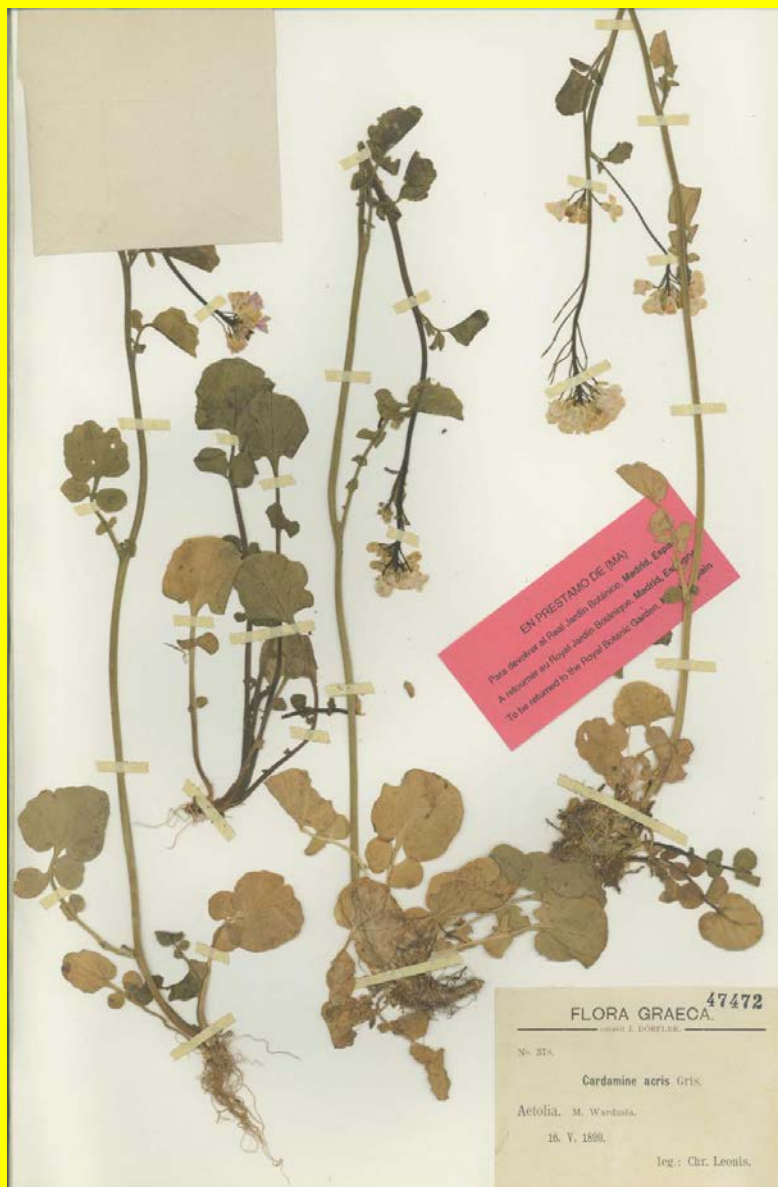
forma *crassifolia* Pourr. - *Ex Coste*

Asturies: Colurga, bord des eaux
au niveau de la mer

1913 — III, IV et V LEG. HNO. JERÓNIMO

číslo exikátu (unikátne pre danú
exikátovú zbierku)

číslo herbárovej položky (unikátne pre
daný herbár)



FLORA GRAECA.

curavit I. DÖRFLER.

47472

No. 378.

Cardamine acris Gris.

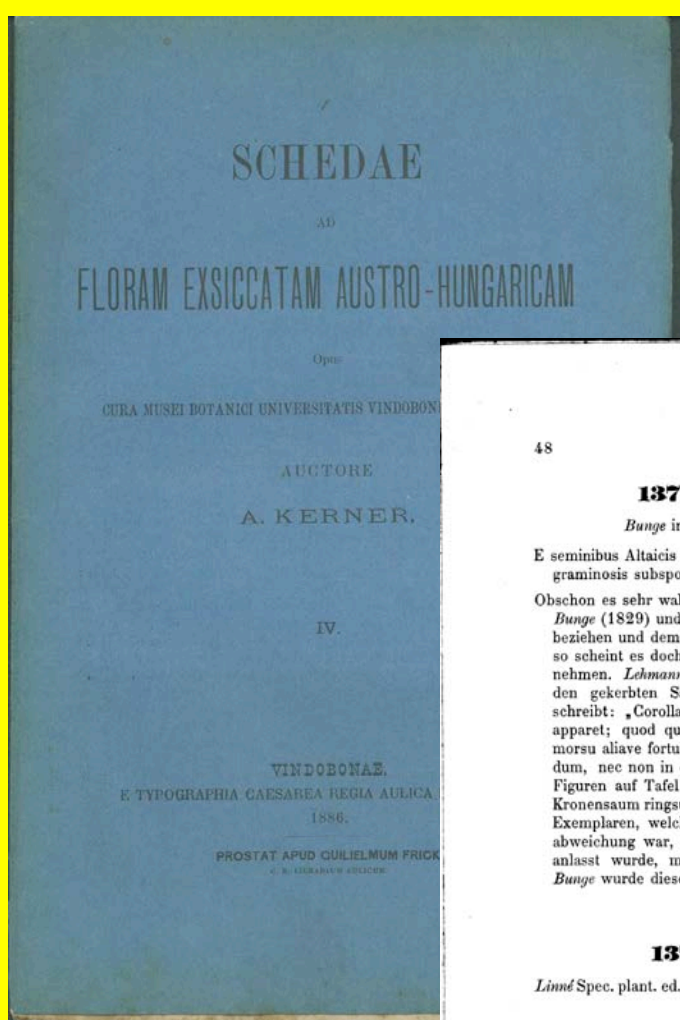
Aetolia. M. Wardusia.

16. V. 1899.

leg.: Chr. Leonis.

číslo exikátu (unikátne pre danú
exikátovú zbierku)

číslo herbárovej položky (unikátne pre
daný herbár)



číslo exikátu (unikátne pre danú exikátovú zbierku)

48

1372. *Primula macrocalyx.*

Bunge in Ledebour Flora Altaica I. p. 209. (1829).

E seminibus Altaicis in horto botanico Vindobonensi enata; nunc in omnibus graminosis subspontanea.

Obschon es sehr wahrscheinlich ist, dass sich die Namen *P. macrocalyx* *Bunge* (1829) und *P. inflata* *Lehmann* (1817) auf die gleiche Pflanzenart beziehen und dem letzteren die Priorität gebühren würde (vergl. Nr. 1371), so scheint es doch passend, von dem *Lehmann'schen* Namen Umgang zu nehmen. *Lehmann* legt nämlich in der Beschreibung der *P. inflata* auf den gekerbten Saum der Blumenkrone ein besonderes Gewicht und schreibt: „Corollae limbus, quod ex icone patebit, plus minusve crenatus apparet; quod quidem tantopere naturae conveniens nec ab insectorum morsu aliave fortuita violatione productum videbatur, ut in figura delineandum, nec non in descriptione memorandum esse duxerim.“ — In beiden Figuren auf Tafel II der *Lehmann'schen* Monographie erscheint auch der Kronensaum ringsum gekerbt. Ob diese Kerbung des Kronensaaums an den Exemplaren, welche *Lehmann* vorliegen hatte, normal oder eine Bildungsabweichung war, oder ob dieselbe nicht doch durch Insectenfrass veranlasst wurde, muss dahingestellt bleiben. An *Primula macrocalyx* *Bunge* wurde diese Kerbung niemals beobachtet.

A. Kerner.

1373. *Primula officinalis.*

Linné Spec. plant. ed. I. p. 142. (1753) pro var. *P. veris*. — *Scop.* Fl. Carniol. I. p. 132. (1772).

Syn. *P. veris* *Lehmann* Monogr. Primul. p. 27. (1817).

Austria superior. In graminosis ad Seitenstetten.

Strasser.

1374. *Primula brevistyla.*

(subaeaulis × officinalis.)

De Cand. Fl. fr. V. p. 383. (1805).

Conf. *A. Kerner* in Oesterr. botan. Zeitschr. XXV. p. 77. (1875).

Austria superior. In collibus graminosis ad Reichraming; solo calc.

Steininger.

49

1375. *Primula Austriaca.*

Wettstein.

(acaulis × pannonica.)

Similis *Primulae brevistylae* *De Cand.* Ab illa characteribus eisdem distinguitur, quibus *P. Pannonica* *Kern.* a *P. officinali* *L.* differt. Folia ovata vel elliptica, basin versus subcontracta vel sensim in petiolum decurrentia, supra minutissime hirsuta, infra inprimis in nervis puberula. Scapus longitudine varia, 4—12^{cm}. longus, puberulus; pedicelli 2—7^{cm}. longi. Flores forma, magnitudine, colore uni alterive parentum similiores.

Austria inferior. Ad margines silvarum montis Gaisberg ad Rodaun inter parentes; solo calcareo; 550—600^m. s. m.

Primula Austriaca findet sich stets dort, wo *P. Pannonica* und *acaulis* zusammentreffen und blüht am Ende der Blüthezeit der letzteren, bevor noch *P. Pannonica* zur vollen Blüthe kommt. Sie steht in der Form, Grösse und Farbe der Blüthen, in der Länge der Blüthenschäfte und Blüthenstiele, sowie endlich in Behaarung und Zuschnitt der Blätter der *P. Pannonica* näher; viel seltener ist ein der *P. acaulis* mehr ähnelnder Bastart, der an den kurzen (2—4^{cm}. langen) Blüthenschäften und den langgestielten, lichterem und grösseren Blüthen kenntlich ist. Am meisten nähert sich *P. Austriaca* der *P. brevistyla* *D. C.*, von der sie sich durch die stärkere Behaarung und die graue Färbung der Blätter, sowie durch die weiteren Kelche unterscheidet.

Wettstein.

1376. *Primula integrifolia.*

Linné Spec. plant. ed. I. p. 144. (1753) pr. parte.

Syn. *Primula foliis glabris carnosis integerrimis* *Haller* Enumer. meth. stirp. Helv. p. 485. (1742). — *Pr. Candolleana* *Reichenb.* Iconogr. VI. fig. 802—803. (1828).

Vorarlbergia. In valle superiore Samina; 1900^m. s. m.

Schönach.

1377. *Primula Clusiana.*

Tausch in Flora IV. p. 364. (1821).

Syn. *Auricula ursi* IV. *Clus.* Stirp. Pann. p. 348.—349. (1583). — *Primula integrifolia* *Linné* Spec. plant. ed. I. p. 144. (1753) pr. parte; *Jacq.* Enum. p. 32. (1762); non *Tausch.* — *P. spectabilis* *Mert. et Koch* in *Roehl.* Deutschl. Fl. II. p. 116. (1826); non *Tratt.* Archiv.



INDEX HERBARIORUM

A worldwide index of 3,567 herbaria and 13,717 associated staff where a total of 396 million botanical specimens are permanently housed.

<https://sweetgum.nybg.org/science/ih/>

***If you have any inquiries regarding the Index Herbariorum, please contact bthiers@nybg.org**

Herbarium Code Search

Name or Location Search

Person Search

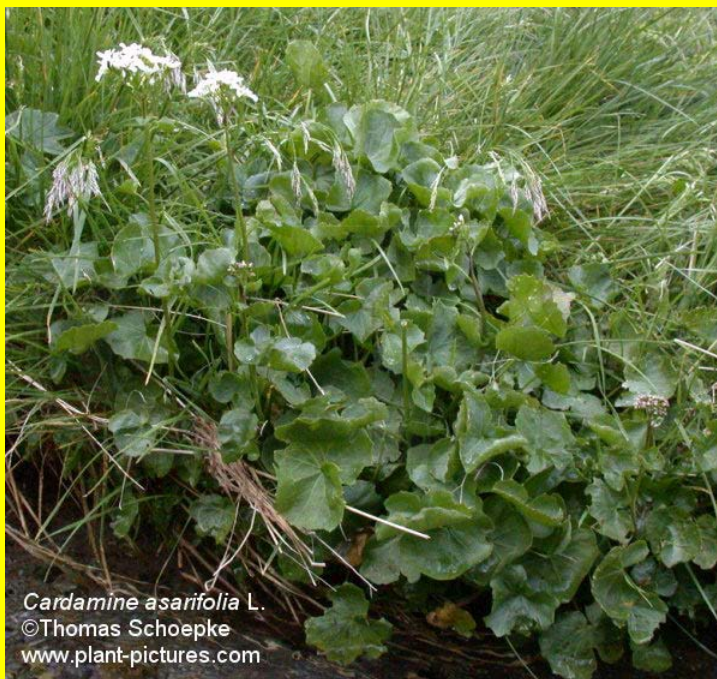
Search for herbaria by code

Príklady lektotypifikácie – mená z Linného diela *Species Plantarum*

Cardamine asarifolia L.

ilustrácie citované v protológu

asarifolia. 2. CARDAMINE foliis simplicibus subcordatis.
Nasturtium montanum, asari folio, *Bocc. sic. 5. t. 3.*
Herm. par. 203. t. 203. Raj. hist. 816.
Nasturtium alpinum palustre rotundifolium, radice re-
pente. *Moris. hist. 2. p. 224.*
Nasturtium alpinum, bellidis folio, majus. *Bauh. pin.*
105. prodr. 46?
Habitat in Alpibus Italicis.



Linnaeus C. 1738. *Hortus cliffortianus*. Amsterdam.



položka z BM – Cliffordov herbár
(Londýn)

HORTUS CLIFFORTIANUS

Plantas exhibens

QUAS

In Hortistam VIVIS quam SICCS,
HARTECAMPI in Hollandia,

COLUIT

VIR NOBILISSIMUS & GENEROSISSIMUS

GEORGIUS CLIFFORD

JURIS UTRIVSQUE DOCTOR,

Reductis Varietatibus ad Species,

Speciebus ad Genera,

Generibus ad Classes,

Adjectis Locis Plantarum natalibus
Differentisque Specierum,

Cum TABULIS ÆNEIS.

AUCTORE

CAROLO LINNÆO,

Med. Doct. & Ac. Imp. N. G. Soc.



AMSTELÆDAMI. 1737.

5. *CARDAMINE* foliis simplicibus reniformibus.

Cardamine montana, asari folio. *Tournef. inst.* 225.

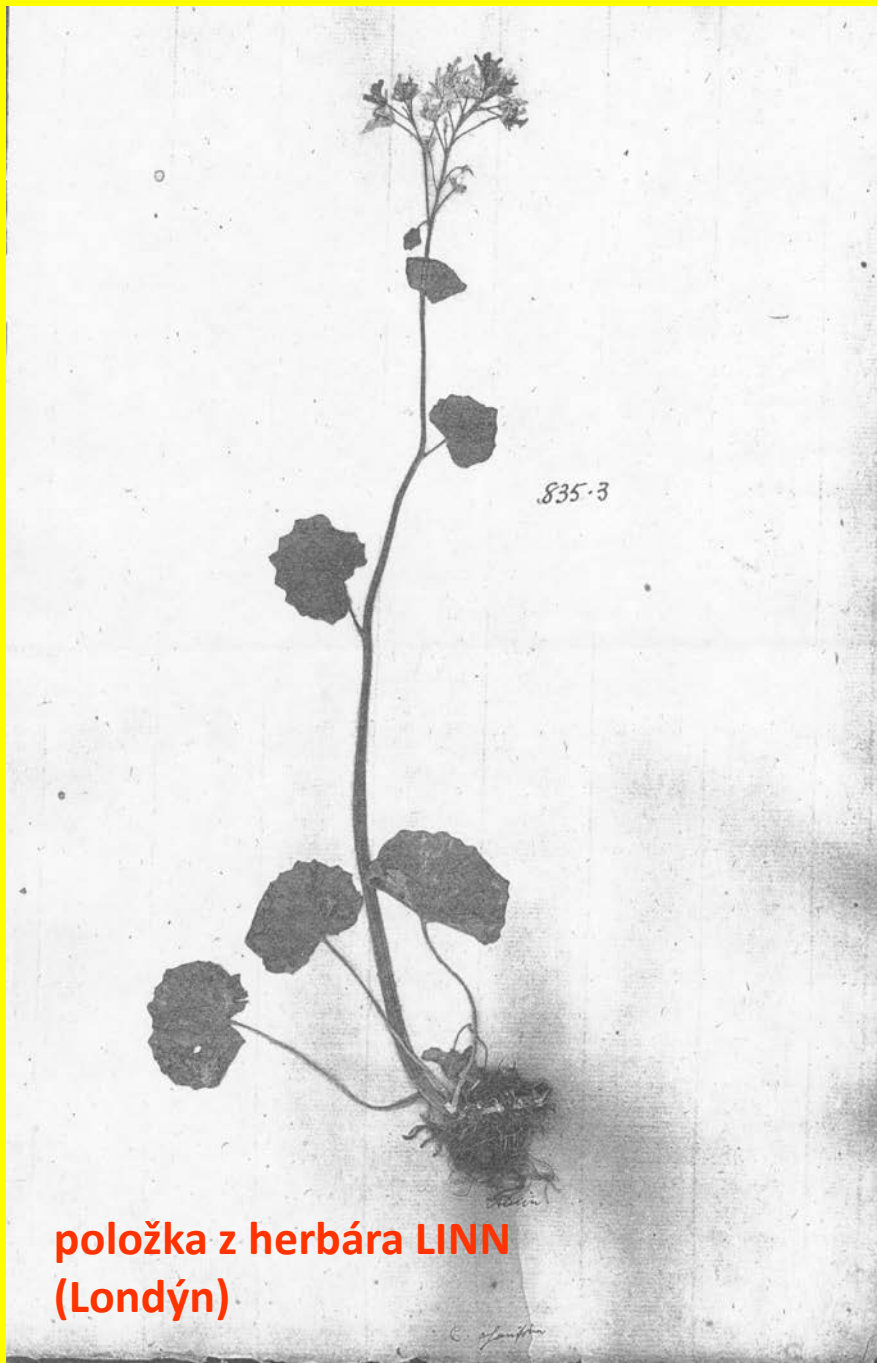
Cardamine aquatica, coryledones flore albo. *Barr. rar.* 44. t. 1163.

Nasturtium montanum, asari folio. *Bocc. sic.* 5. t. 3. f. c. d. *Herm. parad.* 203. t. 203.

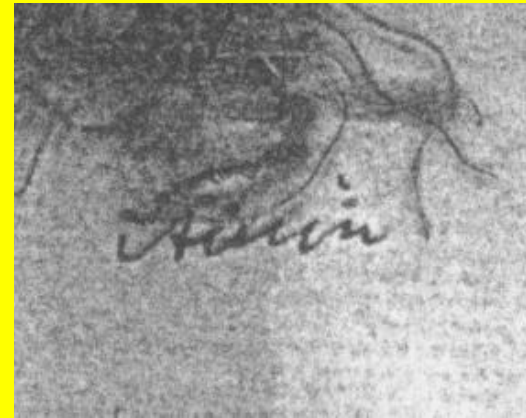
Crescit circa fontes & rivulorum margines montis Barga in Hetruria; in Pomptinis paludibus Latii non longe a Sarmonetta ad radices collis in aquis limpidis & juxta pontem Terracinae; in alpinis & valle Barfillionensi.

Operæ pretium solveret hæc, si in omnibus hortis oleraceis & pharmacopæorum profstaret.

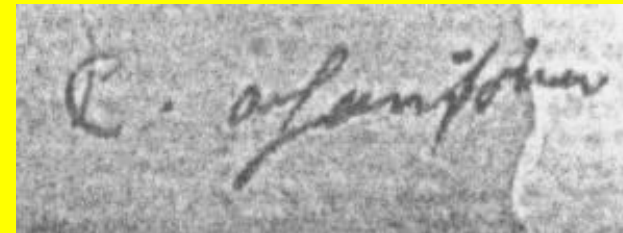
necituje sa v protológu



položka z herbára LINN
(Londýn)



položka pochádza od talianskeho
botanika Allioniho



chýba poradové číslo z diela
Species Plantarum
- indikácia, že položka nebola v
Linného herbári v roku 1753

Viro Experientissimo
DD. CAR. ALLIONIO
Med. Doct.

s. pl. d.
C. Linnæus.

Heri redux accepi fascilum[!] a Te, Vir Experientissime, gratiosissime missum, cum libris et plantis siccis curiosissimis, pro quibus mentem devotissimam reddo; responderem ad singula, imprimis ad plantas exsiccatas, sed debeo coactus hoc gratissimum officium differre per mensem, cum cras abiturus sum ad aulam regiam; mihi redditus primum hoc absolvam.

Nullus authorum pulchrius determinavit fossilia petrefacta, quam Tu V. E. in libello lectissimo¹.

Plantæ Tuæ alpinæ maxima voluptate me affecere, quæ Tibi æternam compararunt famam.

Nullas adjecisti literas; et si adposuisti periere in itinere; sed plantæ omnes bene conservatæ erant. utinam scirem qua ratione mutuis officiis inservirem.

Citabo plantas a Te descriptas in systematis naturæ decima editione, quod sudat et brevi 2 voluminibus prodibit.

**Linné v liste z 2. 7. 1757
d'akuje Allionimu za položku
*Cardamine asarifolia***

Cum ex transmissis video quam benigno sis in me animo, simplex oro mittas aliquando in litteris Nautilos istos minimos, quos Plancus² et Gualterus³ detexerunt, possideo tantum vulgatissimum arimense Planc. t. 1 f. 1. utinam velles et posses in litteris mittere plantam quam delineasti tab. 5 f. 2 t. 10 f. 1⁴.

inclusa plantula Buxbaumia est, quam nuper copiose reperimus; in ejus operculo vera Anthera cum suo filamento latet. est etiam hæc vera Musci species, quamvis aphylla.

Respondebo nunc ad eas plantas, in quibus facilior cognitio.

Campanula cymbalariae foliis C. B. minima est species mihi ignota et valde singularis Faciem gerit Phytæumæ, si corolla alioquin esset ad basin divisa in 5 partes.

Lepidium caule repente. *Iberis rotundifolia* rarissima planta. Abrotanum pumilum floribus magnis sessilibus est *Artemisia tanaacetifolia*.

Lathyrus pedunculis unifloris. hic est *Lathyrus setifolius*.

Pedicularis fol. pinnatis, pinnulis dentatis obtusis, galea rostrata est Pedicularis caulibus reflexis spica laxa purpurea Seguier Verona. parte tertia⁵.

Pedicularis fol. alternis, pinnis semipinnatis, fl. rostratis laxè et longiss. est *Pedicularis incarnata*, licet Tua fl. hirsutis.

Pedicularis alpina fl. purp. spicat. est *Pedicularis verticillata*.

Lychnis fol. acute cordatis pauciflora, forte *Lychnis dioica*.

Alsine saxatilis laricis folio major. *Arenaria striata* Fl. suec. edit. secundæ.

Alsine foliis subulatis, petalis ovatis est *Arenaria laricifolia*.

Limonium mont. minus est *Statice cordata*.

Ranunculus mont. cal. villos. *Ranunculus glacialis*.

Polypodium fronde subbipinnata la[n]ceol. *Asplenium Trichomanes*.

Lepidium fol. pinnatis . . . pari majore *Lepidium petræum*.

Virga aurea viscosa minor fol. glutin. *Erigeron graveolens*.

Filago floribus sessilibus *Filago pygmæa*.

Atractylis invol. cancellatis ventr. *Atractylis cancellata*.

Andryale Guettardi *Andryala integrifolia*

Cardamine montana asari folio *Cardamine asarifolia*.

Alysson pyrenaicum. rarior. *Draba pyrenaica*.

Coriandrum fructibus didymis *Coriandrum testiculatum*.

Campanula hortens. fol. et flore *Campanula Medium*.

Alchimilla alpina pentaph. (rarior) *Alchimilla pentaphylla*.

Veronica erecta ramosa *Veronica serpyllifolia*.

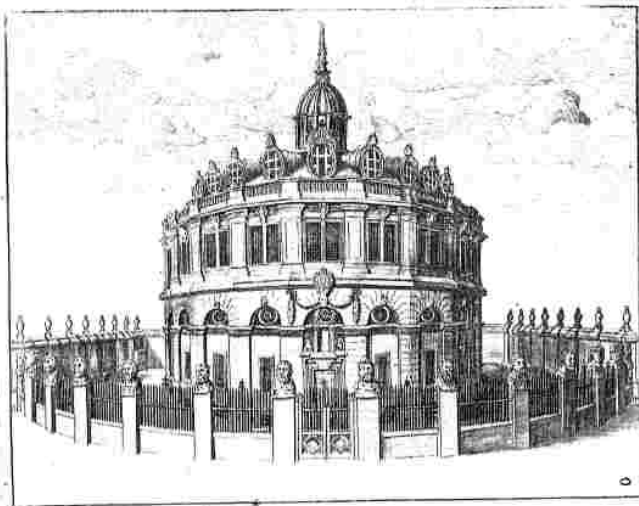
R 265.618
R 265.618
ICONES & DESCRIPTIONES

RARIORUM PLANTARUM
Siciliæ, Melitæ, Galliæ, & Italiæ

Quarum unaquæque proprio caractere signata, ab aliis
ejusdem classis facile distinguitur.

Auctore PAULO BOCCONE

PANORMITANO SICULO,
SERENISSIMI MAGNI HETRURIE
DUCIS OLIM BOTANICO.



E THEATRO SHELDONIANO. M. DC. LXXIV.
Prostant apud Robertum Scote Bibliopolam LONDINENSEM

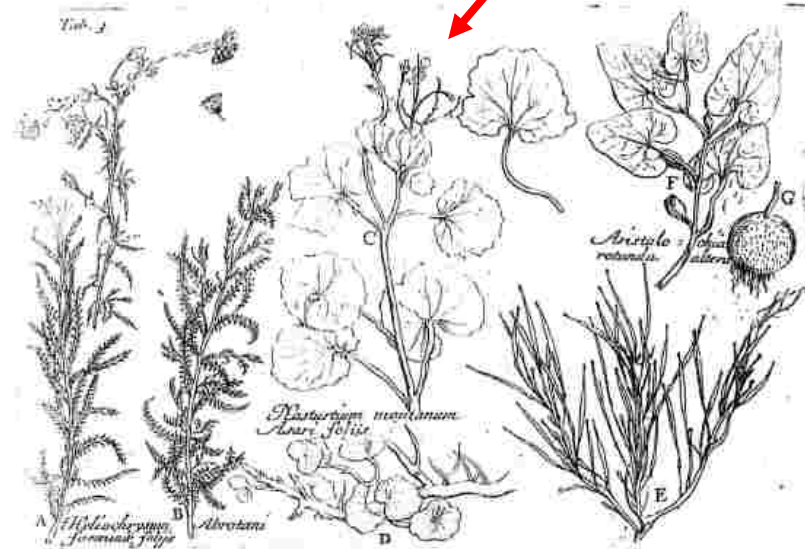


Rariores, nondum exhibitæ.

5

Nasturtium montanum Asari foliis.

Nasturtium hoc *Foliis* est rotundis Asari similibus, ambi-
tu nonnihil sinuatis: *Flos* albus: *Siliquæ* longæ, innu-
meræ, quæ maturæ ad levissimum contactum diffiliunt: *Radix*



subest crassa, cava, nodosa, serpens aut repens, tenuibus fi-
bris subinde ad nodos enatis, terræ se affigens. Perpetuum
est, & *Cochlearia Italica* quibusdam dici meruit. Circa fontes
& rivulorum margines montis *Barge* in *Hetruria* crebro na-
scitur:

Aristolochia

PARADISUS BATAVUS,
CONTINENS
Plus centum Plantas affabrè
ære incisas & Descriptionibus
illustratas.

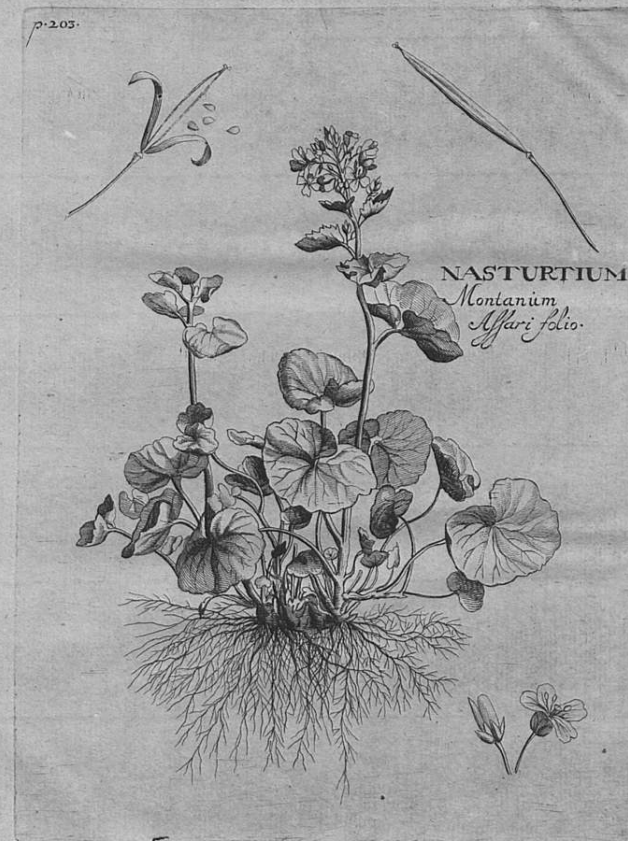
CUI ACCESSIT
Catalogus Plantarum, quas pro
Tomis nondum editis, delineandas
curaverat
PAULUS HERMANNUS.
M. D.

In Academia Lugduno-Batava nuper Medicinæ
ac Botanices PROFESSOR.

Opus Posthumum.



LUGDUNI BATAVORUM,
Impræsi Viduæ.
Apud ABRAHAMUM ELZEVIER,
Academiæ Typographum. M DC XCVIII.



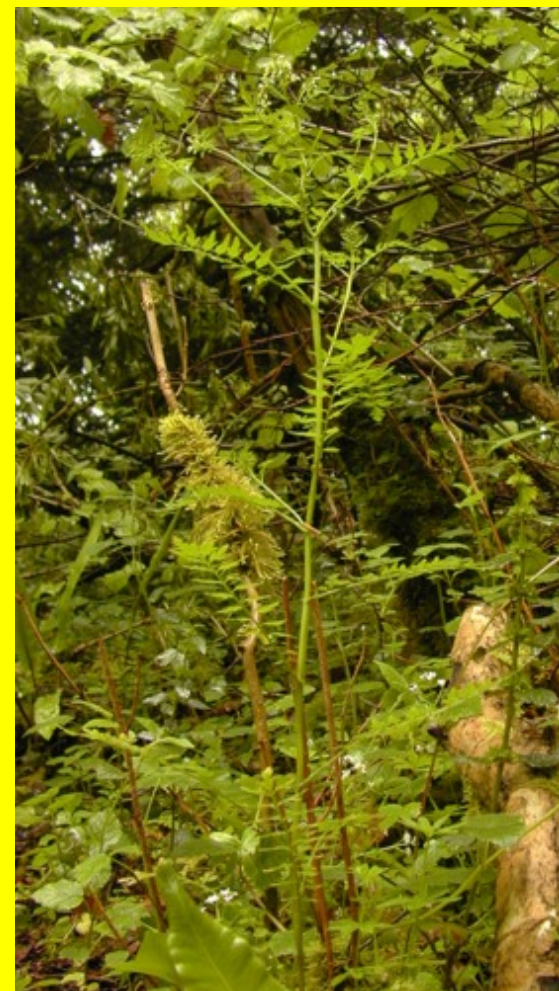
Lektotyp mena *C. asarifolia*

Príklady lektotypifikácie – mená z Linného diela *Species Plantarum*

Cardamine impatiens L.

8. CARDAMINE foliis pinnatis, floribus apetalis. *It. impatiens.*
Wgoth. 26.
Cardamine foliis pinnatis: pinnis laciniatis. *Hort. cliff.*
336. *Fl. Juec.* 561. *Roy. lugdb.* 345. *Hall. helv.* 557.
Sauv. monsp. 255.
Sifymbrii cardaminę species quędam insipida. *Bauh.*
hist. 2. p. 886. ←
Habitat in Europę nemoribus ad radices montium. ☉

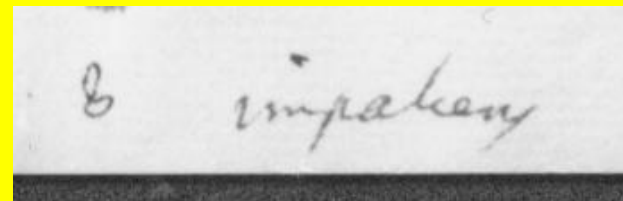
ilustrácia citovaná v protológu





položka z herbára LINN
(Londýn)

Lektotyp mena *C. impatiens*



8 - poradové číslo z diela
Species Plantarum
- indikácia, že položka bola
v Linného herbári v roku 1753

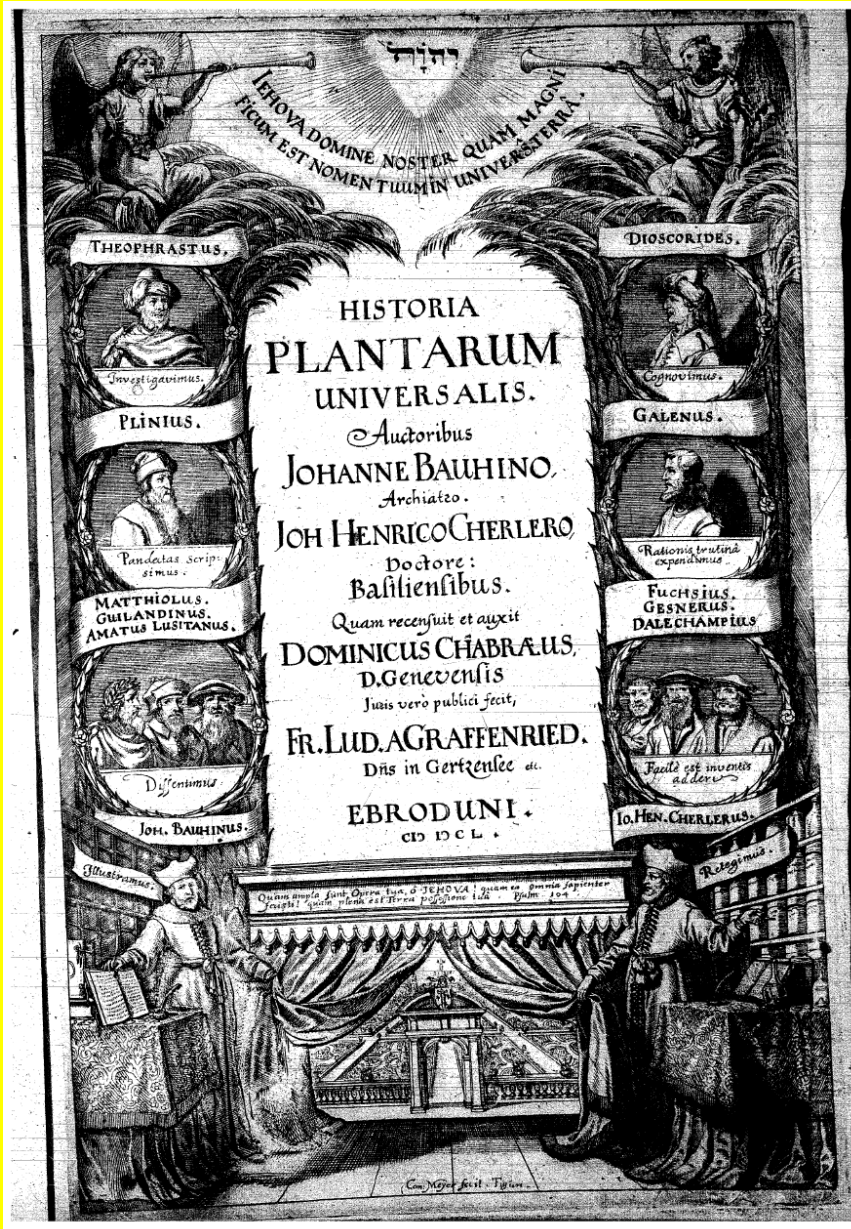


položka z herbára S
(Stockholm)

a Linné P

8 Impatiens

8 - poradové číslo z diela
Species Plantarum



SISYMBRII CARDAMINES SPECIES
quædam insipida.

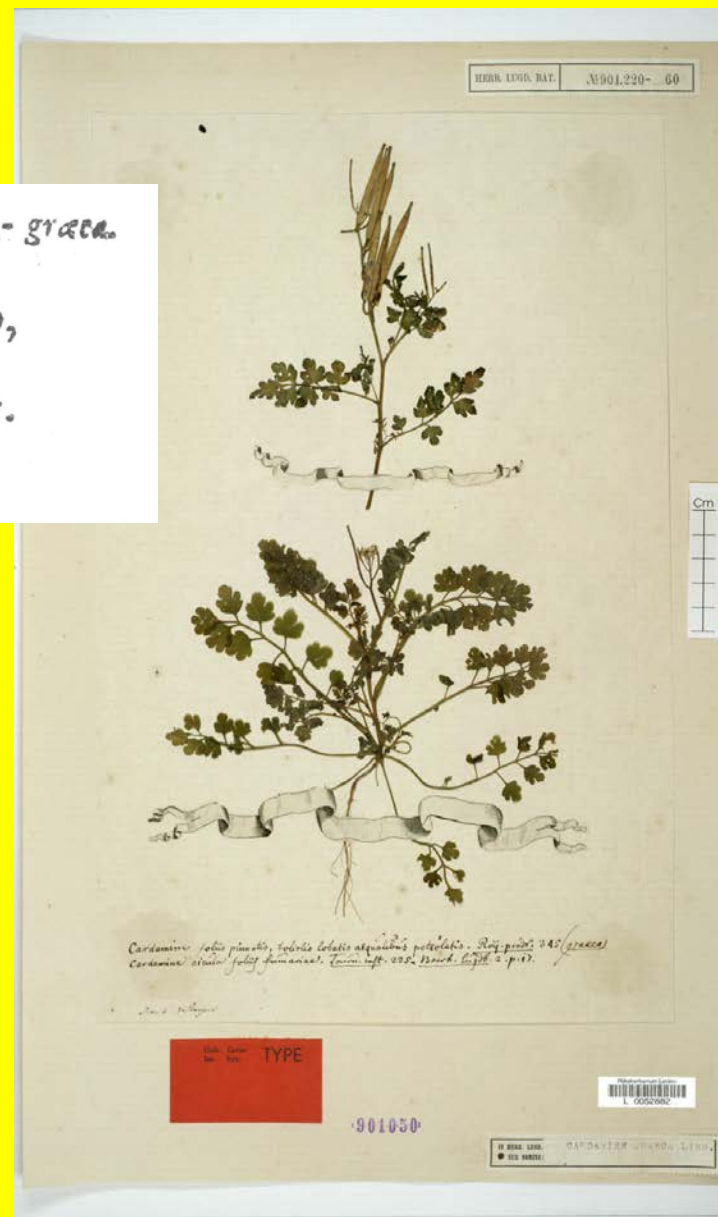
Bauhin J, Cherler JH, Chabrey D. 1651. *Historia plantarum universalis*. 2. Yverdon.

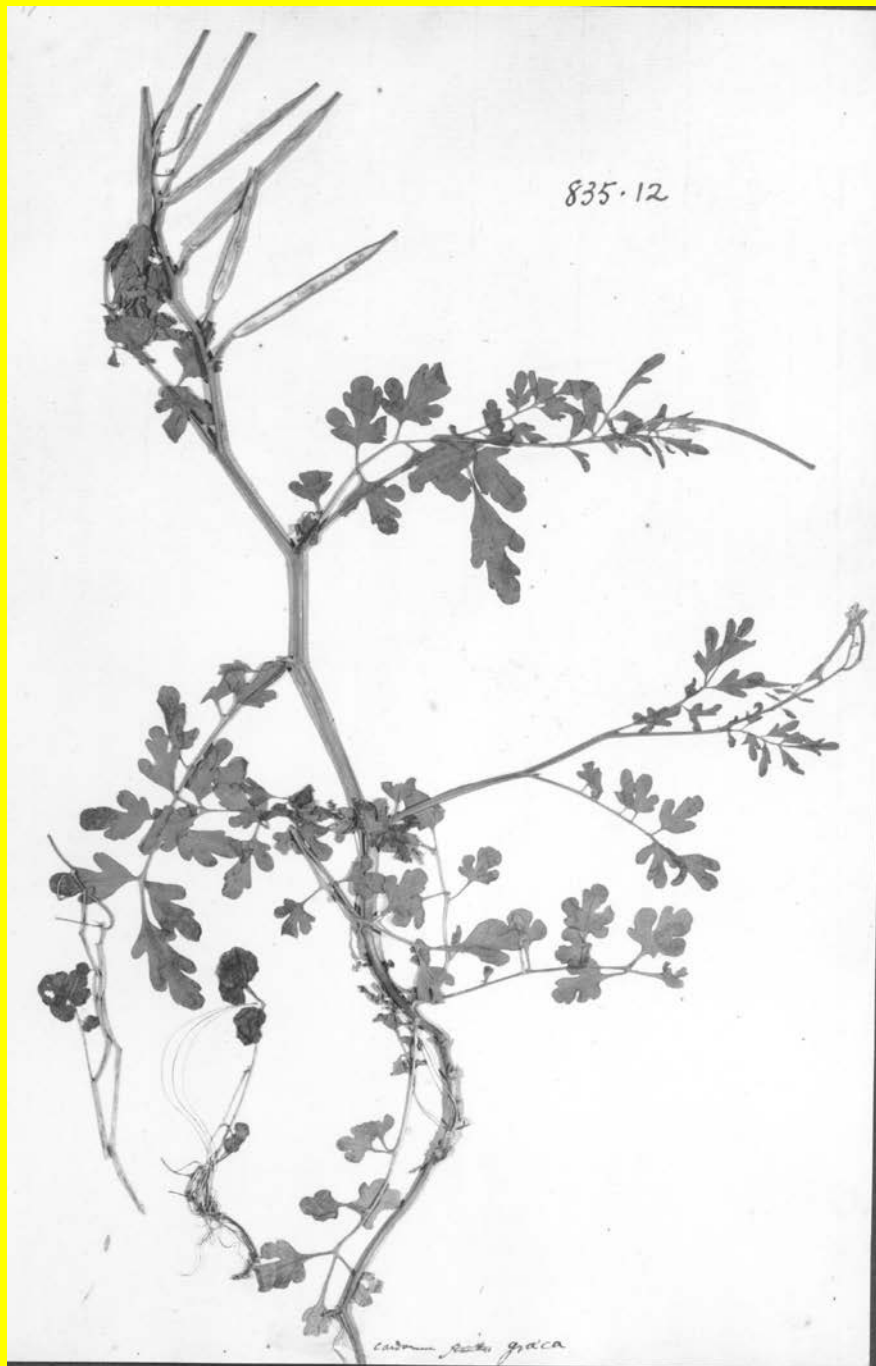
Príklady lektotypifikácie – mená z Linného diela *Species Plantarum*

9. CARDAMINE foliis pinnatis: foliolis palmatis æqua- *græca*.
libus petiolatis. *Roy. lugdb.* 345. *Hort. ups.* 188.
Nasturtium montanum nanum, /rotundo thalictri folio,
cyrenæum. *Bocc. mus.* 2. p. 171. t. 166. ←
Sio minimo prosperi alpini affinis, filiculis latis. *Bocc.*
fic. 84. t. 44. f. 2. ←
Habitat in Sicilia, Corfica, *insulis* Græciæ. ☉

ilustrácie citované v protológu

Cardamine graeca L.





položka z herbára LINN
(Londýn)

Carduus pectis graeca

chýba poradové číslo z diela *Species
Plantarum*



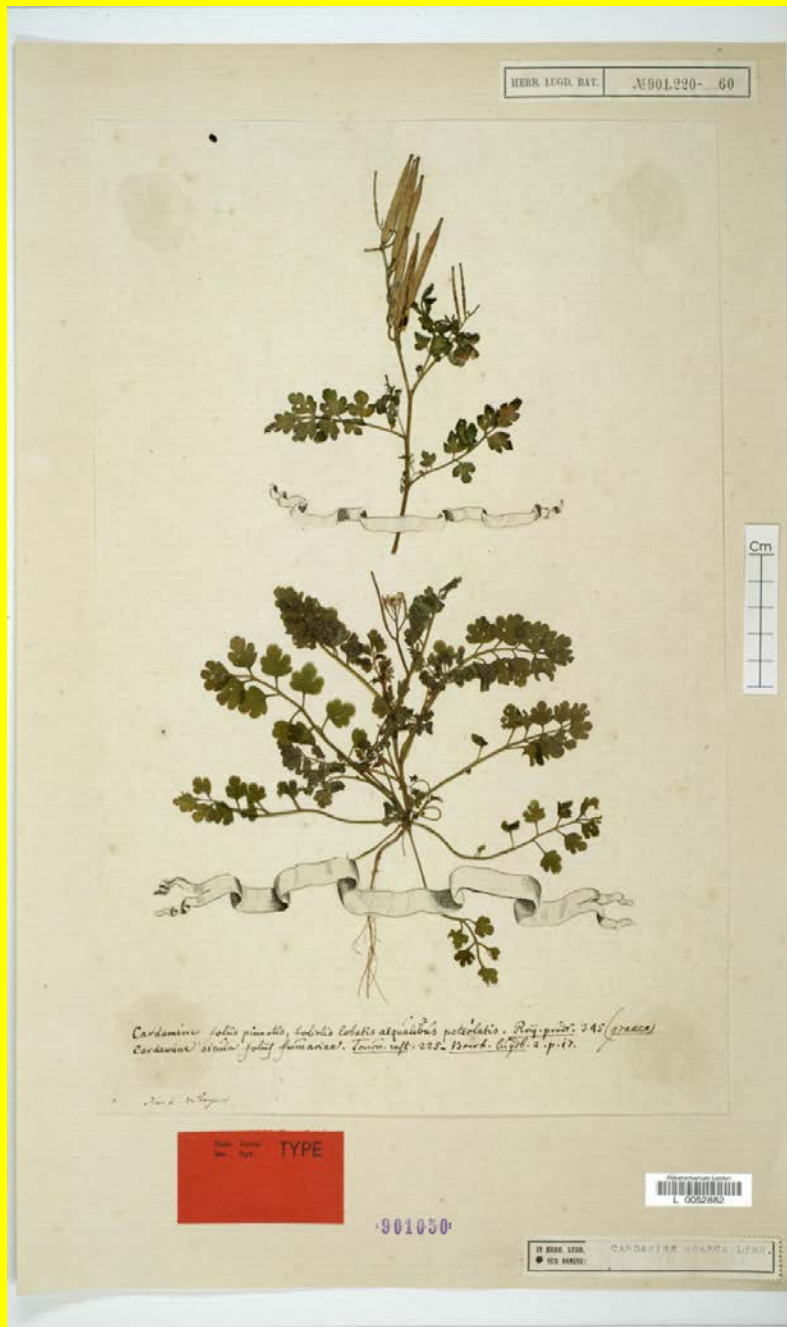
Cardamina sicula,
fol. Fumariae
J. N. P. v. h.

græca ?

položka z herbára S
(Stockholm)

græca ?

chýba poradové číslo z diela *Species Plantarum*



položka z herbára L
(Leiden) - lektotyp

herbár van Royena, ktorý
Linné študoval pred r. 1753

herbárová položka sa vzťahuje k menu

ktoré Linné cituje z diela

CARDAMINE foliis pinnatis: foliolis palmatis aequalibus
petiolatis. *Roy. lugdb.* 345. *Hort. ups.* 188.

R265.639

ICONES & DESCRIPTIONES

RARIORUM PLANTARUM
Siciliæ, Melitæ, Galliæ, & Italiæ

Quarum unaquæque proprio caractere signata, ab aliis
eiusdem classis facile distinguitur.

Auctore **PAULO BOCCONE**
PANORMITANO SICULO,
SERENISSIMI MAGNI HETRURIAE
DUCIS OLIM BOTANICO.



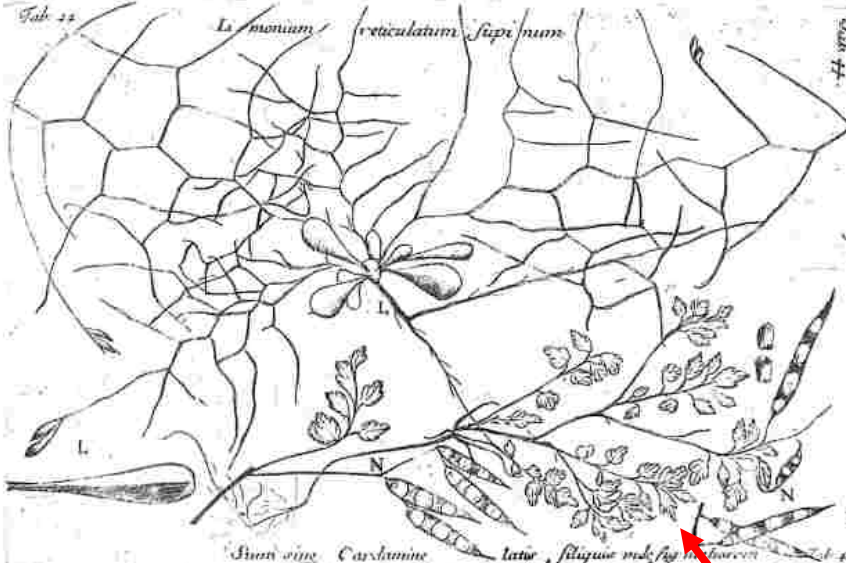
E THEATRO SHELDONIANO. M. DC. LXXIV.
Prostant apud Robertum Scote Bibliopolam **LONDINENSEM**.

58
76
B642

Rariores, nondum exhibitæ. 83

Explicatio Tabulæ XLIV.

In Tab. XLIV. LL. *Limonii reticulati* supini folia ostendunt, inter quæ reticulatim proveniunt caules infirmi sustentantes



flosculos inexpanfos. NN. Sii minimi, seu *Cardamines latis siliquis* effigiem repræsentant, cujus melior sculpiur figura Tab. sequenti 85.

Campanula Hirsuta Ocimi folio caulem ambiente, flore pendulo.

CAule constat pedali, striato, hirsuto, in multos *Cauliculos* divaricato, quos ambiunt folia ampla, & illa quoque non leviter

L 2

Boccone P. 1674. *Icones et descriptiones rariourum plantarum Siciliæ, Melitæ, Galliæ et Italiæ.* Oxford.

M V S E O
 D I
 P I A N T E R A R E
 D E L A
Sicilia, Malta, Corsica, Italia, Piemonte, e Germania
 D E D I C A T O
 Ad Alcuni .
 NOBILI PATRITII VENETI
 PROTETTORI della Botanica, e delle Buone Lettere
 Con l'Appendix ad Libros de Plantis Andreae
 Casalpini, e varie Osservazioni curiose
 con sue Figure in Rame .
 D I
 DON PAVLO BOCCONE
*Gentiluomo di Palermo, Botanico del Serenissimo Gran
 Duca di Toscana, Collega dell'Accademia Casareo
 Leopoldina Natur. e Curiosorum:
 ed al presente*
 DON SILVIO BOCCONE
 Monaco del Sacro Ordine Cisterciense
 della Provincia di Sicilia:
 E Si trova in Bottega di Giacomo Combi Libraro in Merzaria,
 & in Casa del Dottor Io Bohem Medico Tedesco à Santa
 Marina in Borgo all'Oco.
 ~~~~~  
 I N V E N E T I A , M . D C . X C V I I .  
 Per Io: Baptista Zuccato .  
 CON LICENZA DE' SUPERIORI .



**Boccone P. 1697.** Museo di piante rare della Sicilia, Malta, Corsica, Italia, Piemonte, e Germania. Venezia.

Príklady lektotypifikácie – mená z Linného diela *Species Plantarum*

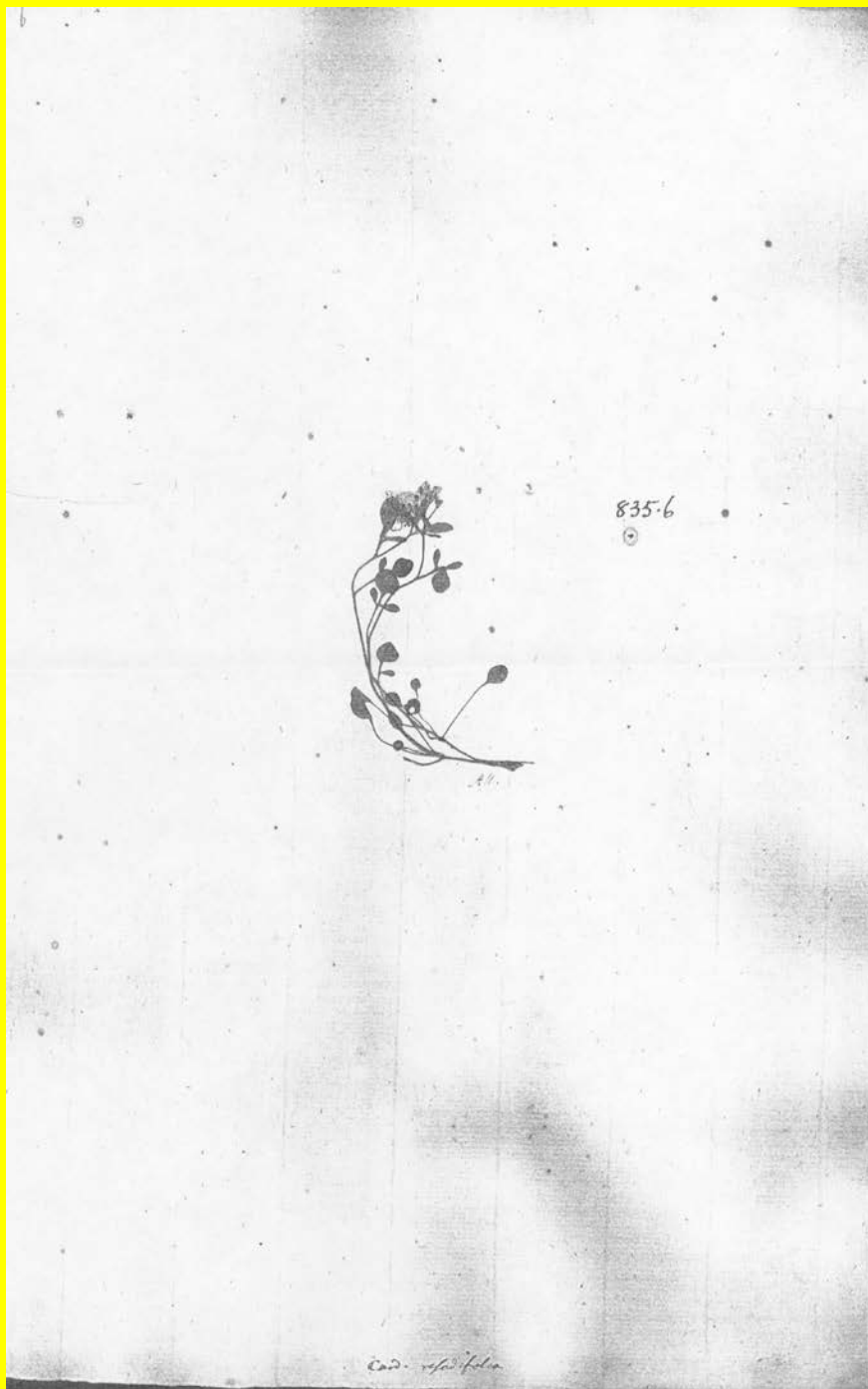
*resedifolia.* 13. CARDAMINE foliis pinnatis: foliolis decurrentibus  
confluentibus.  
Nasturtium alpinum minus, resedæ folio. *Bauh. pin.*  
104. *prodr.* 45. t. 45. *Bocc. mus.* 2. p. 41. t. 46.  
*Habitat in Alpibus* Helveticis, Pyrenæis.

ilustrácie citované v protológu

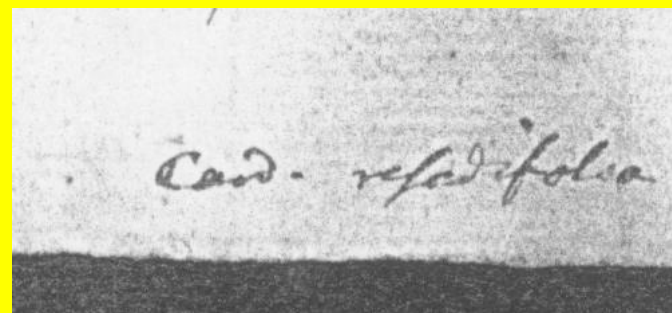
*Cardamine resedifolia* L.





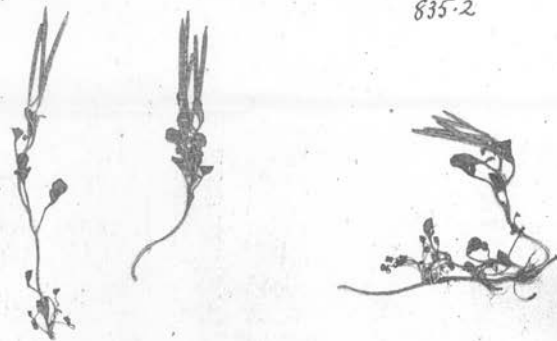


položka z herbára LINN  
(Londýn) – Linné dostal  
od Allioniho



chýba poradové číslo z diela *Species  
Plantarum*

*Ranunculus alpina* var. *repens* Solms. Linn. 225. Monier



835-2

*resedifolia*  
184

položka z herbára LINN  
(Londýn) – zbieraná  
Monierom

chýba poradové číslo z diela *Species  
Plantarum*

*resedifolia*  
184



chýba důležitý diagnostický znak  
- ušká na báze listov

TERTIVS.

45

Nasturtium alpinum minus Resedæ  
Lektotyp folijs.



Bauhin C. 1620. *Prodromus theatri botanici*. ed. 1. Frankfurt.

M V S E O  
D I  
P I A N T E R A R E  
D E L L A  
*Sicilia, Malta, Corsica, Italia, Piemonte, e Germania*  
D E D I C A T O  
Ad Alcuni .  
NOBILI PATRITII VENETI  
PROTECTORI della Botanica, e delle Buone Lettere  
Con l'Appendix ad Libros de Plantis Andreae  
Casalpini, e varie Osservazioni curiose  
con sue Figure in Rame .

D I  
DON PAVLO BOCCONE  
*Gentiluomo di Palermo, Botanico del Serenissimo Gran  
Duca di Toscana, Collega dell'Accademia Casareo  
Leopoldina Natur. e Curiosorum:  
ed al presente*

DON SILVIO BOCCONE  
Monaco del Sacro Ordine Cisterciense  
della Provincia di Sicilia:

E Si trova in Bottega di Giacomo Combi Libraro in Merzaria,  
& in Casa del Dottor Io Bohem Medico Tedesco à Santa  
Marina in Borgo all'Oco.

IN VENETIA, M.DC.XCVII.

Per Io: Baptista Zuccato .

CON LICENZA DE' SUPERIORI.



chýba dôležitý diagnostický znak  
- uška na báze listov

*Cardamine resedifolia* L., *Species plantarum*: 656, 1753. - LT (designated here): illustration in Bauhin's *Prodromus theatri botanici* (Bauhin, 1620: 45) captioned "Nasturtium alpinum minus Resedae foliis". Epitype (designated here): Pyrenäen orient.: Porté-Puymorens - Vallée de Lanous, E und W Col de Lanoux, c. 2400 m, im Silikatschutt; 4. VIII. - 17. VIII. 1974, leg. A. Polatschek (W) [Fig. 3].

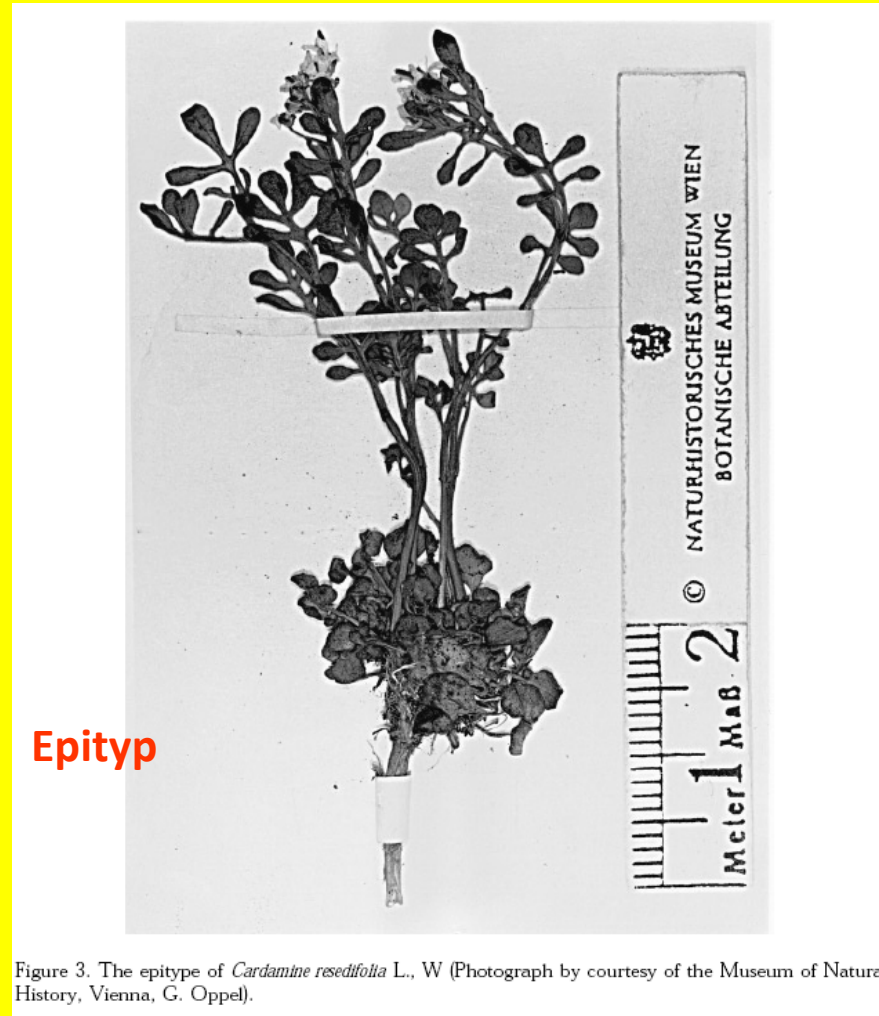


Figure 3. The epitype of *Cardamine resedifolia* L., W (Photograph by courtesy of the Museum of Natural History, Vienna, G. Oettel).

3. **CARDAMINE** foliis inferioribus indivisis, superioribus resedifolia-  
ribus trilobis.

Nasturtium alpinum minus; resedæ folio. *Baub. pin.*  
104. prodr 45. t. 45. *Bocc. mus.* 2. p. 41. t. 46:

*Habitat in Alpibus Helveticis, Pyrenæis.*

*Folia inferiora ovata; indivisa; superiora trilobo-hastata, s. subternata lobis lateralibus minoribus. Scaberrima.*  
*C. bellidifolia.*

**Linnaeus C. 1762–1763.** *Species plantarum.* ed. 2. Stockholm.

v druhom vydaní diela *Species Plantarum* Linné modifikoval  
protológ, spomína tu už aj ušká na báze listov, z jeho poznámok  
v exemplári prvého vydania diela *Species Plantarum* uloženého v knižnici v LINN plynie,  
že to urobil na základe  
Monierovej položky, ktorú podľa všetkého dostal až po r. 1753

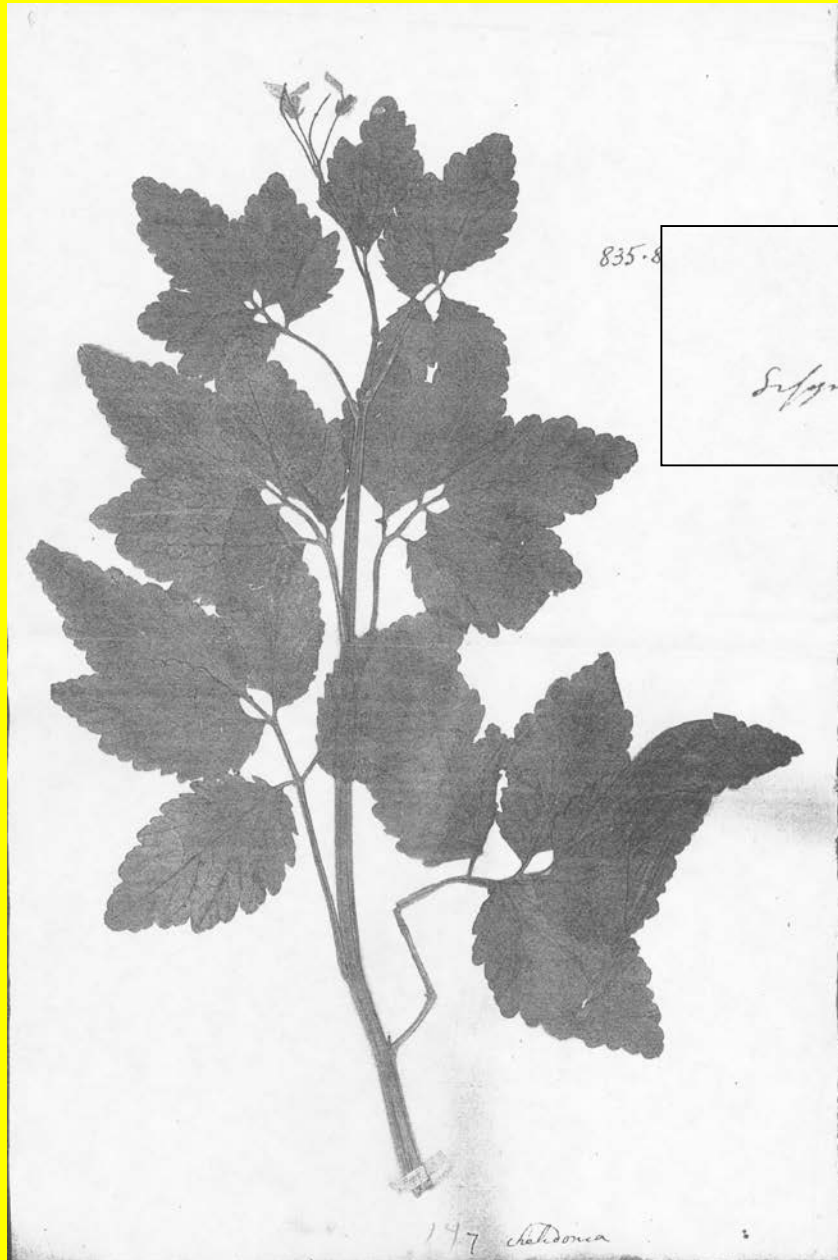
## Príklady lektotypifikácie – mená z Linného diela *Species Plantarum*

### *Cardamine chelidonia* L.

7. CARDAMINE foliis pinnatis: foliolis quinis incis. *Chelidonia*.  
Cardamine glabra, chelidonii folio. *T. Barr. ic. 156.* ←  
Nasturtium pyrenæorum aquaticum latifolium, purpu-  
rascente flore. *Herm. par. 203. t. 204.* ←  
*Habitat in* Sibiria, Italia.

ilustrácie citované v protológu





položka z herbára LINN  
(Londýn)

*Sisymbrium folij pinnatis, pinnis ovatis serratis* Gmel

Linné položku dostal od Gmelina  
zrejme bola zbieraná na Sibíri

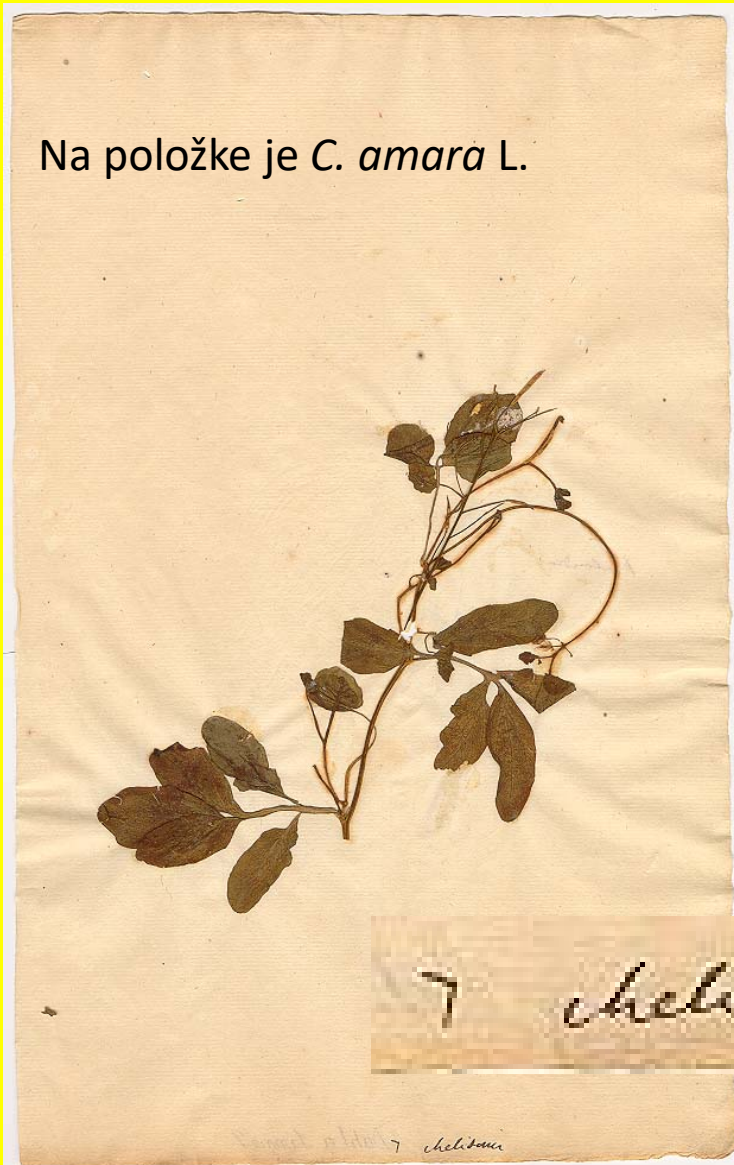
197 Chelidonia

7 - poradové číslo z diela  
*Species Plantarum*  
- indikácia, že položka bola  
v Linného herbári v roku 1753

Na položke je *C. macrophylla* Willd.



Na položke je *C. amara* L.



7 - poradové číslo z diela  
*Species Plantarum*

položka z herbára S  
(Stockholm)



PARADISUS BATAVUS,  
CONTINENS  
Plus centum Plantas affabrè  
ære incisas & Descriptionibus  
illustratas.

CUI ACCESSIT  
Catalogus Plantarum, quas pro  
Tomis nondum editis, delineandas  
curaverat  
PAULUS HERMANNUS.  
M. D.

In Academia Lugduno-Batava nuper Medicinæ  
ac Botanices PROFESSOR.  
Opus Posthumum.



LUGDUNI BATAVORUM.  
Imperij Vindob.  
Apud ABRAHAMUM ELZEVIER,  
Academix Typographum. M DC XXVIII.



ilustrácia zobrazuje druh  
*C. raphanifolia* Pourr.

600  
ilustrácia zobrazuje druh *C. chelidonia* L., chýba ale diagnostický znak,  
ušká na báze listov

