

Pohřbívání jako součást kultury: základní rozdíly v pohřbívání v rámci obecného vývoje západní společnosti

Martina Hupková

martina.hupkova@seznam.cz

UK v Praze, PřF, katedra sociální geografie a regionálního rozvoje, Albertov 6, 128 43, Praha 2

Abstract:

M. Hupková: *Burial process as a component of culture: basic differences in the frame of general development of western society.* – Klaudyán, 8–9, No. 2, pp. 107–115. Contribution searches basic differences in manner of burial in time and in space. Two basic changes in the burial process in Occident in our era are designated and their development in the frame of general social changes and evolution are observed. After the 2nd transformation of burial process (expansion of cremation in the 20th century), has happened to a great differentiation of manner of burial: cremation vs. inhumation. In the space dimension basic differences in manner of burial are designated, on instance of variations of rate of cremation in the chosen states. The manner of burial is perceived as the phenomenon, which changes in time and in space and it is considered component of regional culture. Position of manner of burial in the frame of culture is discussed.

Key words:

cultural geography – general social evolution – burial process – religion

Způsob pohřbívání v západní kultuře

Smrt patří neodmyslitelně k životu, a přesto je toto téma ze společnosti stále vytěšňováno (tabuizace smrti). Vnímání smrti, způsob pohřbívání, podoba hřbitova patří k jevům, které se liší v prostoru a čase a reflektují kulturu obyvatel praktikujících určitý „způsob zacházení se smrtí“. Tématem smrti a pohřebních rituálů se zabývá převážně sociologie a antropologie, dále také archeologie, vědy o náboženství i další disciplíny. Světová geografie se tímto tématem zabývá v menší míře, česká geografie v podstatě vůbec. Přínos geografie by měl spočívat v hledání prostorových souvislostí a v analýze regionální diferenciaci a aplikováním konceptů tzv. nové kulturní geografie, které kladou důraz na výzkum identity, významu místa a dědictví.

Geografické studium hřbitovů vychází převážně z teoreticko-metodologického rámce nové kulturní geografie a nové religiální geografie. Vzdávající zájem o studium hřbitovů je spjat s rozvojem kulturní geografie a kulturních aspektů v ostatních geografických disciplínách (Price 1966). „Cultural turn“ nastal i v jiných disciplínách než jen v kulturní geografii a v rámci postpozitivistických přístupů v geografii je v posledních několika desetiletích kladen stále větší důraz na kulturní stránku různých témat (Duncan, Johnson, Schein 2004; Chromý 2004; Meyer 2004).

V úvodu je zapotřebí definovat a vymežit některé klíčové pojmy, které jsou v textu používány. „Způsob pohřbívání“: v kontextu západní civilizace jde o volbu mezi inhumací (kostrový pohřeb,

pohřeb do země) nebo kremací (spalování, po období před vynálezem křemenné pece se používá termín žárový pohřeb); mezi další způsoby pohřbívání patří např. ponechání těla napospas hyenám a supům, jak zmiňuje např. Heller a Mrázek (Heller, Mrázek 2004), mumifikace nebo pojídání popela (Kroeber 1927), vhození do vody – tzv. immerse (Malinová 2002). „Způsob zacházení se smrtí“: tento pojem zahrnuje způsob pohřbívání (viz. výše) a další jevy související se smrtí a s pohřbíváním jako podíl nevyzvednutých uren, pohřbů bez obřadu, církevních pohřbů, způsob zacházení se hřbitovy (zachování piety), účast na pohřbech a tradice spojené s pohřbíváním.

V západní civilizaci (Huntington 1997) došlo ke dvěma hlavním změnám ve způsobu pohřbívání. První změnou byl přechod ze žárového pohřbívání k pohřbu do země v raném středověku, druhou změnou byl přechod z inhumace ke kremaci ve 20. století. Oba přechody souvisejí s náboženskou změnou – první s příchodem křesťanství, druhý se sekularizací společnosti. Do jaké míry náboženství tyto změny ve způsobu pohřbívání zapříčinilo? Objevují se i jiné faktory, které měly na uvedené změny vliv? Příspěvek si klade za cíl představit hlavní změny ve způsobu pohřbívání a nejvýznamnější faktory, které měly na tyto změny vliv.

Změna způsobu pohřbívání v raném středověku a vliv křesťanství

Kolem 3. století n.l. došlo k výrazné a velmi rychlé proměně pohřebních zvyků v Římské říši. Způsob pohřbívání se změnil z žárového na kostrový. V uvedeném období se však křesťanství teprve začínalo pomalu prosazovat, proto může být křesťanství jako příčina této proměny vyloučeno. Z historických pramenů lze vysledovat, že hlavní směr ve způsobu pohřbívání určovaly pohřby nejvyšších představitelů. Ostatní lid pak způsob jejich pohřbení a s tím spojené rituály napodoboval. Rozšíření inhumace bylo spíše otázkou módy. Podle I. Štefana (2007, s. 2) „dostala rodící se křesťanská civilizace kostrový pohřeb do vínku“. Z jakého důvodu začaly nejvyšší společenské vrstvy praktikovat inhumaci, není známo (inhumace měla být zřejmě znakem jejich statusu).

Zdá se, že role křesťanství jako původce přechodu z žárového pohřbívání na inhumaci není klíčová. Při rozšiřování inhumace je však role křesťanství nezanedbatelná. Inhumace byla křesťanstvím podporována, protože korespondovala s pohřbem Ježíše Krista. Typickým křesťanským znakem v hrobě jsou také zkřížené ruce nebožtíka a poloha těla a hrobu od východu na západ, protože příchod Ježíše Krista v poslední den a vzkříšení mrtvých bylo očekáváno od východu (Unger 2002). Avšak podle Štefana (2007) Bible žádný zákaz kremace neobsahuje a ani rané křesťanské prameny nepovažují zpopelňování za překážku v dosažení věčného života.

Na území Česka se začala praktikovat inhumace na přelomu 8. a 9. století. Předtím bylo pro Slovy typické žárové pohřbívání. Z důvodů problematičnosti archeologických a antropologických výzkumů (nemožnost přesné datace událostí, devastace zdrojů informací v průběhu času) není jasné, zda nástup inhumace zcela potlačil žárové pohřbívání nebo zda oba způsoby pohřbívání probíhaly paralelně a až po nějaké době inhumace převládla. To navozuje úvahu o tom, že přesná data v podobných výzkumech lze určit jen těžko, proto pokud se tážeme na souvislost rozšíření inhumace s příchodem křesťanství, mohou být závěry zkráceny neznalostí přesné chronologie těchto jevů.

Podle Štefana (2007) existují 2 alternativy vztahu rozšíření křesťanství a rozvoje inhumace a to, že: 1) křesťanství zapříčinilo rozvoj inhumace; 2) přijetí inhumace předcházelo rozvoji křesťanství – bylo otázkou módy a souviselo se vznikem státních útvarů. O tom, která varianta je platná se stále vedou diskuse. Proti první variantě však hovoří i následující: „lze si ostatně jen těžko představit, že by v oblastech s teprve rodícím se státním církevním aparátem mohl existovat mechanismus, který by potlačení kremace dokázal prosadit systémově proti vůli většiny populace“ (Štefan 2007, s. 24). Důležitým již zmíněným faktem je také to, že nejdříve se začala prosazovat inhumace u elit, následně tato praxe sestoupila na společenském žebříčku níže a začala být praktikována u všech skupin obyvatelstva. Nositelem kolektivní identity byla v té době elita. Ovšem důvody přijetí inhumace elitami zůstávají stále nezodpovězeny. Od 10. století naplno převládla inhumace (Unger 2002). Původně bylo tělo ukládáno do hrobu bez pevné schránky, ukládání těla do rakve bylo zvykem egyptským (Nešporová 2004). Od vrcholného středověku se začala vytrácet

pestrá forma lokálních způsobů zacházení se smrtí, rituály se začaly sjednocovat a byl prosazován tzv. ideální křesťanský pohřeb.

Návrat (?) k žárovému pohřbívání

Žárové pohřbívání bylo primárním způsobem pohřbívání v mnoha koutech světa. Doklady o žárovém pohřbívání poukazují na jeho zavádění už v mezolitu (Dánsko, Švédsko) a v neolitu (Svoboda 2002). Od 5. století se začal praktikovat pohřeb do země. Symbolika občanských pohřbů byla ztotožněna s pohřbem Ježíše Krista, který byl zakončen zmrtvýchvstáním. Roku 785 Karel Veliký zakazuje pod pohrůzkou hrdelního trestu „pohanský zvyk“ zpopelňování. Zpopelňování bylo prováděno pouze v nutných situacích – při morových pandemiích a v době velkých katastrof a válek.

První pokusy o vzkříšení myšlenky spalování zemřelých se objevují v 16. století ve formě snahy o návrat k antické kultuře. V polovině 18. století dochází k několika případům žárového pohřbu v Londýně a v Severní Americe (Pešlová 2007). Kolem 90. let 18. století začala být kremace díky francouzským revolucionářům aktivně propagována hlavně jako protiklad ke křesťanskému pohřbu. Vzepření se proti křesťanským hodnotám souvisí s rostoucí sekularizací společnosti (Halas 2006). V roce 1796 byl v Paříži podán 1. návrh kremačního zákona. V té době docházelo k sociálním a politickým změnám ve francouzské společnosti (osvícenství). Pokus o změnu stejně jako samotná změna způsobu pohřbívání může být chápána jako protest proti společensko-politické orientaci (Štefan 2007). Postupně se sympatizanti kremace začali sdružovat do menších skupin, které chtěly docílit legalizace kremace a to především ve velkých vlivných městech: Haag (1874), Washington (1876), New York (1882). Skupiny obyvatel propagující kremaci byly aktivní – pořádaly výstavy, přednášky a kongresy (např. v Miláně v roce 1874). Motivy pro podporu kremace byly převážně technické a lékařské, proto byla kremace ve velké míře podporována intelektuály, jako např. lékaři, vědci a inženýry (Davies, Mates 2005). O kremaci bylo diskutováno na lékařských kongresech (např. Mezinárodní hygienický kongres v Turíně v roce 1880) jako o hygienickém způsobu pohřbívání mrtvých – viz následující citát:

„Není-li krásnější a ušlechtlejší zavést na místo těchto hnusných zjevů (rozuměj tlení v hrobě) pohřeb ohněm, který zneuctivání znemožňuje? S hlediska zdravotnického nutno se k němu plně naklonit. Spálením těla zničí se všechny zárodky nakažlivých nemocí, zabráni se otravnému rozkladu a hnilobě, znemožní se otravy ptomainy a otravování vod“ (Nozar 1931 In: Malinová 2002, s. 31).

Rozvoji kremace dopomohl i technický pokrok. V roce 1876 Friedrich Siemens patentoval spalovací pec, do níž sestrojil hořák. První moderní kremace proběhla v prvním moderním krematoriu na světě v Miláně v roce 1876. Kremace byla poprvé legalizována v Itálii a to zdravotním zákonem roku 1874. Stalo se tak v reakci na události z roku 1869, kdy se uskutečnila veřejná kremace těla indického máhárádži, který při svých cestách po Evropě zemřel ve Florencii.

K rozvoji kremace přispěly obě světové války, ve kterých zemřelo velké množství lidí a objevovaly se problémy s ukládáním ostatků mrtvých. Přehlnutost hřbitovů začala být problémem ve městech díky urbanizaci. Obrovské množství obyvatel se stěhovalo do měst, která se rozrůstala, začala obklopotvat hřbitovní plochy, které byly dříve na jejich okraji a bylo tak zabráněno dalšímu možnému rozšiřování hřbitova (které bylo z důvodu zvýšení počtu obyvatel ve městech žádoucí). Nezanedbatelný byl pro rozvoj kremace i její status módnosti – sílil zájem o Dálný Východ, o buddhismus a o cestování obecně (Lenderová a kol. 2005).

Katolická církev shledávala pohřeb žehem nepřijatelným, avšak evangelická církev proti kremaci neměla větších námitek, hlavně díky tomu, že od dob reformace pro ně patřil pohřeb k méně důležitým obřadům. V roce 1898 v Eisenachské konferenci byla představiteli evangelických církví povolena evangelickým duchovním účast na pohřbu žehem (Lenderová a kol. 2005). Římskokatolickou církví byla kremace přijata jako možný způsob pohřbívání jejích členů až v roce 1963. Roku 1969 byl papež Pavel VI. donucen celosvětovým veřejným míněním k povolení účasti římskokatolických duchovních na pohřebních aktech v krematoriích (Pešlová 2007). Římskokatolická církev uznala hygienické výhody kremace.

V následující tabulce je přehled argumentů zastánců a odpůrců kremace zpracovaný na základě přešlé diskuse. Důvody vedoucí k volbě toho kterého způsobu pohřbení jedinci, mohou být však naprosto odlišné od těch níže zmíněných. Pravděpodobně jich bude široké spektrum a některé z nich budou iracionální.

Tab. 1: Přehled argumentů o výhodách a nevýhodách kremace

<i>Zastánci kremace</i>	<i>Odpůrci kremace</i>
Hygieničnost (hygieničtější způsob nakládání s mrtvým tělem)	Pohanství (podle církve návrat k pohanské tradici)
Menší zábor půdy (uložení uren představuje menší územní nároky, není třeba splnit přísné předpisy jako při uložení rakve)	Němectví (vliv německých spolků na rozvoj kremace v ČSR, kremace nese symbol němectví - také se ke kremaci jako první v Evropě přiklonily německé protestantské země.)
Ekonomické (levnější, méně ekonomicky nákladný způsob uložení ostatků)	Oheň - symbol pekla (podle Bible je oheň symbolem pekla - Oheň byl určen jen těm, kteří zemřeli ve hříchu. Smrt ohněm byla považována za největší potupu a touto potupou byli trestáni kacíři a čarodějnice)
Flexibilnější uložení popela (možnost moderních a netradičních způsobů uložení popela – např. vsyp, rozptyl)	Zabránění zmrtvýchvstání (podle církve je spálením těla zabráněno zmrtvýchvstání)
Důstojnost (ostatky jsou v případě inhumace potravou červů)	Netradiční, anarchistické (kremace je v rozporu s českou tradicí)
Moderní (odklon od církevní instituce, protest proti ní)	Odvracení se od podoby pohřbu Ježíše Krista
Rychlý a definitivní odchod ze světa	Zabránění exhumace (pro kriminalistiku znamená spálení ostatků zničení všech důkazů)
	Rychlý a definitivní odchod ze světa (u významných osobností je žádoucí nechat je – rozuměj jejich ostatky - ještě nějakou dobu nablízku společnosti)

Zdroj: tvorba autorky.

Míra kremace a její vývoj ve 20. století ve vybraných státech světa

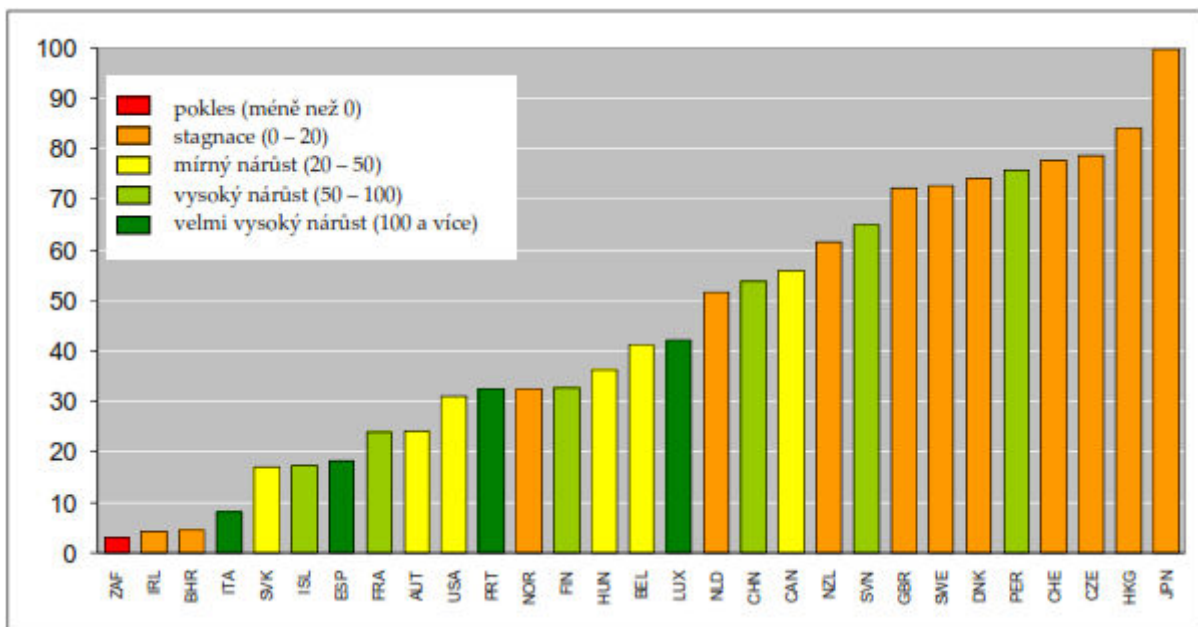
Údaje o míře kremace jsou čerpány z mezinárodních statistik kremace v 62 státech světa¹ vedených Společností pro kremaci Velké Británie (Cremation Society of Great Britain – CSGB). Údaje o kremaci jsou CSGB zaznamenávány od roku 1876 a to každoročně. Data jsou čerpána z internetových stránek CSGB (CSGB 2007) a z Encyklopedie kremace (Davies, Mates 2005). Negativní dopad na výsledky statistických analýz² však mají absence některých údajů, občasný výskyt vysoce nepravděpodobných hodnot aj. Pokud nebyla možnost údaje opravit podle jiných zdrojů, byly nepravděpodobné údaje vymazány. Problém shledávám i ve věrohodnosti údajů o míře kremace. Údaje jsou zveřejňovány spolky podporujícími kremaci, pro něž je žádoucí nadhodnotit míru kremace a vyzdvihnout tím popularitu kremace. Nedomnívám se však, že by tímto problémem byly statistiky CSGB zatíženy natolik, aby využití těchto dat při analýze vedlo k výraznému zkreslení výsledků. Důležité je uvědomit si, že výpočty nelze posuzovat jako přesný číselný údaj, nýbrž jako přibližný ukazatel stavu či trendu. Rozličný počet států v jednotlivých analýzách je určen dostupností.

Od počátku 20. století popularita kremace v Západním světě stále více rostla. Velkou měrou se o to zasadily spolky pro podporu kremace, které v jednotlivých státech vznikaly. Ty se zasadily nejen o propagaci kremace, ale také o výstavbu krematorií. Na konci 19. století totiž bylo v Evropě pouze několik málo krematorií, proto kremace nebyla příliš lacinou záležitostí a nevyplatila se.

Se vzrůstem počtu krematorií se stala kremace dostupnější a cenově výhodnější a míra kremace začala narůstat. V roce 1937 vznikla mezinárodní společnost podporující kremaci s názvem Mezinárodní federace pro kremaci (International Cremation Federation – ICF).

Ve státech světa³ se míra kremace pohybuje v současnosti (rok 2004) mezi 3 % (Jižní Afrika) a 99,75 % (Japonsko). Počty krematorií se pohybují od hodnot v řádu jednotek (jedno krematorium např. v Lucembursku, Slovinsku, Řecku) až v řádu tisíců (USA – 1867, Čína – 1549). Na obrázku 1 je znázorněna míra kremace ve vybraných státech spolu s vyznačením typu relativní změny míry kremace v 10letém období (od roku 1996 do roku 2005), přičemž relativní změna míry kremace udává, o kolik procent se snížila či zvýšila míra kremace mezi lety 1996 a 2005. Typy změn míry kremace jsou popsány níže.

Obr. 1: Míra kremace a relativní změna míry kremace mezi lety 1996–2005 ve vybraných státech světa⁴ v roce 2004



Zdroj: Davies, Mates (2005), CSGB (2005).

Z obrázku 1 vyplývá, že diferenciací změn míry kremace v posledním desetiletí ve sledovaných státech je vysoká. Lze rozlišit 5 typů změny míry kremace: pokles (0 a méně); stagnace (0–20); mírný nárůst (20–50); vysoký nárůst (50–100); velmi vysoký nárůst (100 a více). Státy, které dosahují v současnosti vysoké míry kremace, jsou viditelně ve fázi stagnace, kdy bude míra kremace velmi pomalu vzrůstat, až se v budoucnu pravděpodobně ustálí na určité hodnotě. Logistická funkce nebo také logistická křivka je funkce modelující růst nějaké množiny. V počáteční fázi je růst přibližně exponenciální, později s rostoucím nasycením se zpomaluje a nakonec se asymptoticky zastaví. Je tedy možné, že se míra kremace v ostatních státech také vyvíjí podle S-křivky. Pokud ano, záleželo by na tom, v jaké fázi S křivky se vývoj míry kremace nachází – to by rozhodovalo o budoucím vývoji míry kremace. Stav míry kremace znázorněný v obrázku 1 tedy nemusí být u států s vysokým a velmi vysokým nárůstem míry kremace konečný a v budoucnu by mohl dosáhnout vyšších hodnot.

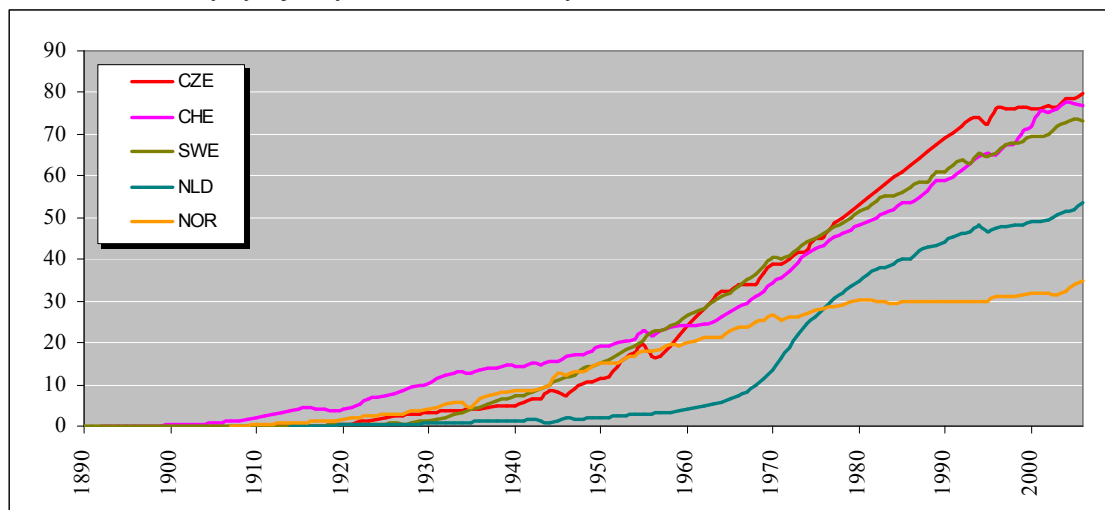
Změny v posledním desetiletí vykazují i počet krematorií v jednotlivých státech světa. Ve státech s vysokou mírou kremace počet krematorií klesá či stagnuje, ve státech s nízkou mírou kremace, ve kterých v současnosti (1996–2005) dochází k výraznému nárůstu míry kremace, počet krematorií výrazně roste. Jedná se o velmi vysoký nárůst – od 100 % až do 700 %. V některých

případech značí nárůst 100 % zvýšení počtu krematorií z jednoho na dvě, počet těchto případů však není převažující.

Lze rozlišit 2 extrémní (krajní) skupiny států, u kterých lze přibližně odhadnout vývoj kremace v budoucnu. První skupinou jsou státy, jejichž míra kremace dosahuje velmi vysokých hodnot (nad 70 %). Tato skupina států se vyznačuje vysokou mírou kremace, která v posledním desetiletí (myšleno 1996–2005) stagnuje či vykazuje pouze mírný nárůst. Počet krematorií v této skupině států stagnuje či klesá. Do první skupiny lze zařadit Japonsko, Hong Kong, Česko, Čínu, Dánsko, Švédsko a Velkou Británii. Lze předpokládat, že růst míry kremace v této skupině států je již ukončen a míra kremace i počet krematorií dosáhly přibližného konečného stavu. Tuto domněnku na případu Česka potvrzují také výsledky rozhovorů s majiteli pohřebních služeb (Hupková 2008). Druhou skupinou států jsou státy, jejichž míra kremace dosahuje nízkých hodnot – pod 30 %. Zároveň dochází u těchto států v posledním desetiletí k výraznému nárůstu míry kremace (o 50–300 %) a ke zvyšování počtu krematorií. Do druhé skupiny států lze zařadit Itálii, Španělsko, Francii, Portugalsko a také Island, Rakousko, USA. U této skupiny států lze předpokládat, že se míra kremace bude v blízké budoucnosti relativně významně zvyšovat. Ostatní státy – ty které mají středně vysokou míru kremace, jsou charakteristické mírným nárůstem míry kremace. Pokud by se míra kremace těchto států vyvíjela podle S-křivky, fáze mírného nárůstu by zřejmě přešla ve stagnaci.

Pro ověření hypotézy o dlouhodobém vývoji míry kremace podle S-křivky jsou vytvořeny modelové grafy dlouhodobého vývoje míry kremace v pěti státech. Modelové státy jsou vybrány tak, aby bylo k dispozici co nejvíce dat o míře kremace ve 20. století a zároveň tak, aby se jednalo o státy s různě vysokou mírou kremace. Modelovými státy jsou 3 státy s vysokou mírou kremace (Švýcarsko, Švédsko a Česko), 1 stát se středně vysokou mírou kremace (Nizozemsko) a 1 stát s nízkou mírou kremace (Norsko). Dlouhodobý vývoj míry kremace v modelových státech je znázorněn v obrázku 2.

Obr. 2: Dlouhodobý vývoj míry kremace v modelových státech ve 20. století



Zdroj: Davies, Mates (2005), CSGB (2005).

V grafu se názorně ukazuje, že vývoj míry kremace všech modelových států má skutečně tvar logistické křivky. Znamená to, že růst míry kremace je zpočátku mírný, následně dochází k výraznému růstu. Až růst dosáhne nasycení, dojde ke zpomalení růstu. Poté je růst zastaven. Modelové státy těmito stádii prošly. K fázi vysokého nárůstu došlo u modelových států v jiných obdobích: v Česku, Norsku a Švédsku po konci 2. světové války, v Nizozemsku a Švýcarsku přibližně o 20 let později. Konkrétní charakter vývoje míry kremace v modelových státech se odvíjí od jejich individuálních společensko-politicko-historických podmínek.

Způsob pohřbívání jako součást kultury

Od roku 1919 se postupně podíl kremací na celkovém počtu pohřbů výrazně zvyšoval. Tento trend byl akcentován také pro kremaci příznivým politickým klimatem. Kremace vyhovovala socialistické ideologii, jak je patrné z následujícího citátu, a proto byl komunistickým režimem v Československu podporován (Nozar 1931 in Malinová 2002). V kremaci byla viděna sociální spravedlnost.

„Spalování jest pro všechny stejné. Stejný kremační přístroj, stejný žár, stejný koks či plyn ... a stejné jeho množství.“ (Nozar 1931 in Malinová 2002, s. 32).

Písemné oficiální doklady o podpoře kremace komunistickým režimem lze však dnes jen těžko dohledat. V tomtéž smyslu se vyjadřuje E. K. Teather o situaci v Hong Kongu (Teather 1999). O tom, že komunismus měl velký vliv na rozvoj kremace, není pochyb. Nemůže však být tím jediným faktorem, který dopomohl k expanzi kremace v Česku, v žádném jiném komunistickém státě totiž k takovému růstu míry kremace jako v Česku nedošlo. Tento vývoj byl v Česku umocněn právě vedle NDR nejrigidnějším komunistickým režimem. Česko se už na konci 19. století angažovalo do věcí spojených s propagací a legalizací kremace. Právě vysoká aktivita českých spolků podporujících kremaci se podle mého názoru, zasloužila o první impuls k rozvoji kremace. Druhý impuls k růstu míry kremace dodal komunistický režim. Po 1 000 letech inhumace je necelých 90 let od legalizace kremace české společnosti převažujícím způsobem pohřbívání.

Podle Pešlové (2007) byla změna způsobu pohřbívání ve 20. století způsobena z velké části změnou životních podmínek a společnosti, tak jak to proběhlo v celé západní společnosti. Míra této změny (míra kremace vs. míra inhumace) je závislá na dalších faktorech. Diferenciace států světa vykazuje silnější závislost způsobu pohřbívání na náboženství než na socioekonomických podmínkách. Náboženská víra formuje způsob nahlížení věřících na smrt a posmrtný život, tento pohled se odráží v pohřební praxi. Závislost způsobu pohřbívání na náboženské víře však není natolik silná, aby dokázala vysvětlit úplnou variabilitu tohoto jevu.

Podle kulturní antropologie je pohřební rituál silně konzervativní a obtížně měnitelný segment kultury (Štefan 2007). Odpověď na otázku, co je příčinou změn způsobu pohřbívání, je hledána v odpovědích na otázku, co je příčinou změn kulturních. Podle I. Štefana způsob pohřbívání sám o sobě má neutrální význam. Svou vypovídací hodnotu získává až v určitém kulturním kontextu. Který způsob pohřbívání je „přirozený“? Kremace? Inhumace? Je to ten způsob pohřbívání, který ta která kultura v určitém čase praktikuje. Mohla by nás napadnout myšlenka, zda není původním přirozeným způsobem pohřbívání v západní civilizaci pohřeb žehem, který byl „násilně“ potlačen inhumací (křesťanstvím) a po 1 000 letech se opět stal používaným. Tuto myšlenku vyvrací diskuse v části 2 o vlivu křesťanství na změnu způsobu pohřbívání a dále Lutovský (1996 in Malinová 2002), který namítá, že vzhledem k tisícileté praxi inhumace nemohla kremace praktikovaná do 9. století zanechat v tradici, myšlení a konání lidí žádnou stopu. Nelze tedy ani jeden ze způsobu pohřbívání považovat za přirozený či původní.

Podle Kroebera (1927) je způsob pohřbívání spojený s tou částí lidského chování, která zodpovídá za biologické či primární lidské potřeby. Taková forma chování nepodléhá žádným pravidlům. Kroeber se domnívá, že způsob pohřbívání má charakter zvyku (zmechanizování činnosti častým opakováním, aniž by k tomu vůle a rozum dávaly podnět, zvykem se ustalují řád a pravidla, ze stejných životních podmínek ve stejných společenských vrstvách se ustalují zvyky národní – Ottův slovník naučný 1909) či spíše módy (souhrn zvyků, mravů, obyčejů a životních forem, které nejsou určeny národními tradicemi ani rozumnou úvahou, nýbrž „proměnlivým rozmarem a časovým vkusem“ – Ottův slovník naučný 1901) tak jako např. oblékání a etiketa. Způsob pohřbívání je relativně značně separován od zbytku kultury, hlavně z důvodu jeho výjimečného působení na lidské emoce. Podle mého názoru má způsob pohřbívání i všechny jevy spojené se smrtí opravdu velmi zvláštní postavení, protože se jedná o citlivý fenomén. Nedomnívám se však, že by byl tento segment kultury od ní samotné výrazněji separován. Podle mého názoru způsob pohřbívání a jevy spojené se smrtí mají charakter zvyku praktikovaného v určitém místě a v určitém čase a jsou vázány na ostatní prvky národní resp. lokální kultury.

Hytych (2006) upozorňuje také na status tzv. „odborníka na smrt“. Jedná se o osobu, která je v dané kultuře považována za odborníka na smrt – může jím být např. doktor, duchovní, mnich. Status osoby, která je považována za „odborníka na smrt“ výrazně ovlivňuje vnímání smrti a vyrovnání se se smrtí v dané kultuře. V minulosti došlo ke dvěma výrazným změnám ve způsobu pohřbívání v Západní civilizaci. Jejich časová souslednost se změnami v náboženské víře předurčuje spojitost mezi těmito dvěma jevy. Způsob pohřbívání a jevy spojené se smrtí jsou opravdu závislé na náboženské víře, což dokazují výsledky statistické analýzy. Náboženství je však pouze jedním z faktorů, které mají vliv na způsob pohřbívání. Způsob pohřbívání se liší v prostoru a čase a má charakter zvyku. Změna způsobu pohřbívání ve 20. století zapříčinila velkou celosvětovou i celoevropskou diferenciaci ve způsobu pohřbívání.

Poznámky

- 1) Rozdílný počet států vstupujících do jednotlivých analýz je dán absencí některých dat ve statistikách CSGB a také dostupností těchto dat z jiných zdrojů.
- 2) Statistická analýza je prováděna v software SPSS 13.0.
- 3) Státech, za které lze získat údaje o míře kremace ve statistikách CSGB; pro srovnání jsou v analýze ke státům západní civilizace připojeny také státy další.
- 4) Rakousko (AUT), Belgie (BEL), Bahrajn (BHR), Kanada (CAN), Česko (CZE), Dánsko (DNK), Španělsko (ESP), Finsko (FIN), Francie (FRA), Velká Británie (GBR), Hong Kong (HKG), Maďarsko (HUN), Švýcarsko (CHE), Čína (CHN), Irsko (IRL), Island (ISL), Itálie (ITA), Japonsko (JPN), Lucembursko (LUX), Nizozemsko (NLD), Norsko (NOR), Nový Zéland (NZL), Peru (PER), Portugalsko (PRT), Slovensko (SVK), Slovinsko (SVN), Švédsko (SWE), USA, Jižní Afrika (ZAF).

Poděkování

Příspěvek byl zpracován v rámci výzkumného projektu GA AV č. IAA701110701 s názvem: Diferenciace proměn religiozní krajiny Česka v transformačním období. Autorka tímto děkuje GA AV za finanční podporu.

Literatura

- CREMATION SOCIETY OF GREAT BRITAIN – CSGB (2007). (<http://www.srgw.demon.co.uk/CremSoc/> - 22. 6. 2009).
- DAVIES, D.J., MATES, L.H. ed. (2005): Encyclopedia of cremation. Ashgate, London, 516 s.
- DUNCAN, J.S., JOHNSON, N.C., SCHEIN, R.H. eds. (2004): A companion to cultural geography. Blackwell Publishing, Malden, 529 s.
- HALAS, F.X. (2006): Sekularizace v Evropě od osvícenství po dnešek. In: Hanuš, J. ed. (2006): Vznik státu jako proces sekularizace: Diskuse nad studií Ernsta-Wolfganga Böckenfördeho. CDK, Brno, s. 41–65.
- HELLER, J., MRÁZEK, M. (2004): Nástin religionistiky: Uvedení do vědy o náboženstvích. Edice Studijní texty, sv. 1; 2. vydání, Kalich, Praha, 320 s.
- HUNTINGTON, S.P. (1997): Der Kampf der Kulturen. The clash of Civilisation. Die Neugestaltung der Weltpolitik im 21. Jahrhundert. Europaverlag München-Wien, 591 s.
- HUPKOVÁ, M. (2008): Nekrogeografický výzkum Česka: základní charakter a územní diference nekrogeografických aspektů v Česku s důrazem na jejich vztah k náboženství. Diplomová práce. Univerzita Karlova v Praze, Přírodovědecká fakulta, katedra sociální geografie a regionálního rozvoje, Praha, 96 s.
- HYTYCH, R. (2006): Sociální reprezentace smrti u populací Theravádových mnichů a jejich podpůrců na Srí Lance. Rigorózní práce. Masarykova univerzita v Brně, Fakulta sociálních studií, katedra psychologie, Brno, 147 s.
- CHROMÝ, P. (2004): Historická a kulturní geografie a nové přístupy v regionálním studiu. Dizertační práce. Univerzita Karlova v Praze, Přírodovědecká fakulta, katedra sociální geografie a regionálního rozvoje, Praha, 60 s.
- KROEBER, A. L. (1927): Disposal of the Dead. American Anthropologist, New Series, Vol. 29, No. 3, s. 308-315.

- LENDEROVÁ, M., MACKOVÁ, M., BEZECNÝ, Z., JIRÁNEK, T. (2005): Dějiny každodennosti “dlouhého” 19. století: II. Díl: Život všední i sváteční. Univerzita Pardubice, Fakulta humanitních studií, Pardubice, 181 s.
- LUTOVSKÝ, M. (1996): Hroby předků. Academia, Praha, 182 s. In: Malinová, L. (2002): Kultura a smrt: Kulturně antropologická studie prostředí smrti a umírání. Diplomová práce. Univerzita Hradec Králové, Pedagogická fakulta, Ústav filozofie a společenských věd, Hradec Králové, 78 s.
- MALINOVÁ, L. (2002): Kultura a smrt: Kulturně antropologická studie prostředí smrti a umírání. Diplomová práce. Univerzita Hradec Králové, Pedagogická fakulta, Ústav filozofie a společenských věd, Hradec Králové, 78 s.
- MEYER, G. ed. (2004): Die Arabische Welt im Spiegel der Kulturgeographie. ZEF AW (Zentrum für Forschung zur Arabischen Welt), Mainz, 487 s.
- NEŠPOROVÁ, O. (2004): Současná náboženská reflexe smrti: Katolíci, protestanti, svědkové Jehovovi a oddaní Kršny ve vztahu ke smrti a posmrtné existenci. Diplomová práce. Univerzita Karlova v Praze, Fakulta humanitních studií, katedra obecné antropologie, Praha, 167 s.
- NOZAR, K. (1931): Pohřby do země a kremace. Spolek Krematorium, Brno. In: Malinová, L. (2002): Kultura a smrt: Kulturně antropologická studie prostředí smrti a umírání. Diplomová práce. Univerzita Hradec Králové, Pedagogická fakulta, Ústav filozofie a společenských věd, Hradec Králové, 78 s.
- OTTŮV SLOVNÍK NAUČNÝ (1901, 1990). Svazek 16, 27. J. Otto, Praha.
- PEŠLOVÁ, J. (2007): Pohřeb v průběhu staletí. Bakalářská práce. Masarykova Univerzita, Filosofická fakulta, Ústav evropské etnologie, Brno, 67 s.
- PRICE, L.W. (1966): Some Results and Implications of a Cemetery Study. The Professional Geographer, Vol. XVIII, No. 4, s. 201 – 207.
- SVOBODA, J.A. (2002): Paleolit a mezolit: Pohřební ritus. In: Malina, J. (ed.): Panoráma biologické a sociokulturní antropologie: Modulové učební texty pro studenty antropologie a „příbuzných“ oboru, sv. 19, Nadace Universitas Masarykiana, Nauma, Brno, 128 s.
- ŠTEFAN, I. (2007): Změna pohřebního ritu v raném středověku jako archeologický a kulturně-antropologický problém. 31 s. (<http://uprav.ff.cuni.cz/stefan1.pdf> - 10. 6. 2008).
- TEATHER, E.K. (1999): High-Rise Homes for the Ancestors: Cremation in Hong Kong. Geographical Review, Vol. 89, No. 3, s. 409–430.
- UNGER, J. (2002): Pohřební ritus a zacházení s těly zemřelých v českých zemích. In: Malina, J. ed.: Panoráma biologické a sociokulturní antropologie: Modulové učební texty pro studenty antropologie a „příbuzných“ oboru, sv. 9, Nadace Universitas Masarykiana, Nauma, Brno, 152 s.